

Landstingsstyrelsens protokoll

Sammanträdet den 30 januari 1997

§ 1 - 18

Beslutande

Karl-Gunnar Holmqvist (s), ordförande
Margaretha Henriksson (ns), ersättare
Lars Spolander (m)
Kenneth Backgård (ns)
Harry Nyström (v)
Els Jakobsson (fp)
Ulla V Holmström (s)
Rune Grankvist (s)

Toivo Hofslagare (s), vice ordf
Disa Ådemo (s)
Roger Granberg (s)
Eila Oja (s)
Doris Sevä Messner (ns)
Hans Rolfs (s)
Birger Arvidsson (ns)

Övriga

Stefan Tornberg (c), ersättare
Tore Öberg, ekonomidirektör
Björn Wallstén, projektchef
Staffan Lundqvist, projektledare

Tomas Keisu, landstingsdirektör
Klas Tunbrå, avdelningschef
Gunder Berg, sekreterare

Gunder Berg

Justerat den 3/2 1997

Justerat den 5/2 1997

K-G Holmqvist, ordförande

Els Jakobsson, justerare

Bevis

Justeringen har tillkännagivits genom anslag på landstingets officiella anslagstavla den 5/2 1997. Överklagandetiden utgår den 26/2 1997.

Carina Lundberg

Val av protokolljusterare 3
Slutlig föredragningslista 3
För kännedom 3
Landstingsdirektörens rapport 3
Rapport från Sunderbyförvaltningen 10
Förvaltningsplan 1997 för Sunderbyförvaltningen 13
Yttrande över PM om huvudmannaskapet för gymnasiala utbildningar 14
Avskrivning av fordring hos utbildningsförvaltningen 18
Medfinansiering av logopedutbildning i Umeå 19
Ordning för slutlig reglering av tidigare kostnader för sjukhusens läkemedelsförsörjning 20
Finansiering av läkemedelskommitténs verksamhet 1997 21
Hemtagning av radiojodbehandling 22
Inköp av autoklav till Kiruna sjukhus 23
Försäljning av fastigheten Knipan 11 i Luleå (Fagerlinsvägen 9) 23
Godkännande av ändring i stadgarna för Tornedalens folkhögskola och övriga folkhögskolor i länet 24
Val av ledamot och ersättare i styrelsen för Norrlands Musik- och Dansteater 25
Bildande av Piteå Kammaropera 26
Val till länsarbetsnämndens delegation för yrkesinriktad rehabilitering 28
Bilaga 29

§ 1

Val av protokolljusterare

Els Jakobsson (fp) utses till att jämte ordföranden justera protokollet.

§ 2

Slutlig föredragningslista

Utsänd preliminär föredragningslista fastställs.

§ 3

För kännedom

Delegationsbeslut m m enligt bilaga.

§ 4

Landstingsdirektörens rapport

Dnr 17-97

Landstingsdirektören lämnar följande rapport:

Preliminärt årsbokslut

Redovisas muntligt.

Läkarsituationen i Luleå-Bodenförvaltningen

Förvaltningens sammanställning visar att den obalans i bemanningen som under en längre tid funnit i vissa specialiteter, t ex i laboriemedicin, psykiatri och öron-, näs- och halssjukvård består. Trots en rad rekryteringsinsatser - konventionella såväl som okonventionella - under årens lopp från olika förvaltningsledningar och medicinska chefer kan inga tecken på förbättringar skönjas.

En av de åtgärder som inte tillämpats har varit löneinstrumentet, d v s att erbjuda väsentlig högre löner inom bristpecialiteterna. Sannolikt skulle det med en annan lönesättning - t ex med inslag av prestationsbonus - än som hittills accepterats vara möjligt att förbättra rekryteringen till bristspecialiteterna. Ett annat alternativ som inte prövats är möjligheten till totalentreprenader för hela verksamhetsområden. Exempel på sådana lösningar finns nu inom andra landsting, framför allt inom laboriemedicinen.

Inom ett antal specialiteter råder en god balans mellan antalet inrättade befattningar och bemanningen, t e x inom akutsjukvården, barnmedicinen, allmänkirurgin och ögonsjukvården. Det är viktigt att framhålla att i ett mer långsiktigt perspektiv - tre till fem år - kan bemanningen inom olika specialiteter förändras relativt dramatiskt.

Ett exempel på en specialitet där bemanningen successivt förbättrats är ögonsjukvården. Urologin är ett exempel på det motsatta, d v s att bemanningen har försämrats. Självfallet är sårbarheten stor inom de specialiteter där antalet specialister är litet, för en enhet med enbart fyra befattningar innebär bortfallet av två personer att kapaciteten minskar med hela 50 procent.

Grundorsaken till detta problem är självfallet i första hand det förhållandevis begränsade patientunderlaget, något som dessutom i vissa specialiteter förstärks av länssjukvårdens struktur i Norrbotten, d v s att kompetensen måste sprida på flera sjukhus. I ett långsiktigt perspektiv inger läkarförsörjningen oro, framför allt inför de stora pensionsavgångarna en bit in på 2000-talet, ett förhållande som gäller inte bara för Norrbotten utan för hela landet.

Personalavdelningen har därför sedan tidigare i uppdrag att i samråd med förvaltningarna analysera situationen såväl i ett historiskt perspektiv som framtidsytande.

Specialitet	Befattningar	Bemannade	Vakanta	Tjänstlediga
Akutsjukvård	12,0	11,0	1,0	
Barnmedicin	12,75	11,75	1,0	
Barnpsykiatri	3,0	1,0	2,0	
Barnhabilitering	2,0	1,0	1,0	
Allmänkirurgi	14,0	13,0	1,0	
Urologi	4,0	2,0	1,0	1,0
Gynekologi	11,0	9,0	2,0	
Öron-näsa-hals	5,0	3,0	2,0	
Ögon	7,0	6,0	1,0	
Klin kem lab/blodcentral	2,0	1,0		1,0
Mikrobiologi	2,0	1,0	1,0	
Patologi/cytologi	3,0		3,0	
Internmedicin	20,5	14,5	4,0	2,0
Lungmedicin	7,0	6,0	1,0	
Hud	4,0	3,0	1,0	
Infektion	5,5	4,0	0	1,5
Radiologi/fys lab	16,5	16,0	0,5	
Ortopedi	9,0	8,0	1,0	
Reumatologi	5,0	3,0	2,0	
Geriatrisk och rehabilitering	6,5	4,0	2,5	
Medicinsk rehabilitering	2,0	2,0		
Vuxenpsykiatri	10,0	6,0	4,0	
TOTALT	163,75	126,25	31,0	5,5

Kansliets arbetsplan 1997

Jag har i dagarna fastställt kansliets arbetsplan för 1997. Planen innehåller:

- De ramar för kansliet som landstingsstyrelsen fastställt.
- Mål, organisation och produktionsplanering för kansliet.

Kansliets verksamhet 1997

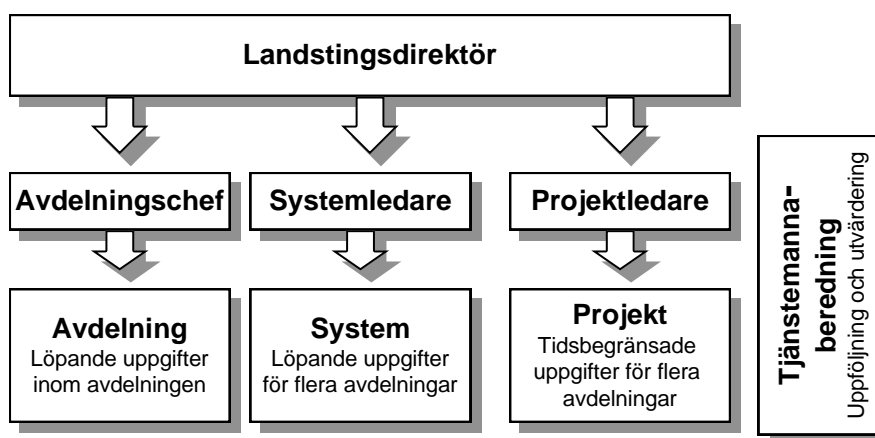
Kansliet ska ha kompetens och resurser för att förse styrelsen med underlag för att styra och samordna landstingsverksamheten. Vi kommer därför främst att arbeta med:

- Underlag för mål och ramar för verksamheten.
- Uppföljning av hur besluten genomförs.
- Underlag för utvärdering.

Vi kommer att avrapportera detta till styrelsen i samband med min rapport till varje styrelsesammanträde. Controllerrapporter kommer att redovisas fortlöpande som bilaga. Delårsrapporten redovisas i anslutning till Direktiv och Landstingsplan.

Kansliets arbete sker i huvudsak i tre olika former:

- Beredning och verkställighet av löpande arbetsuppgifter - företrädesvis inom ramen för avdelningsorganisationen.
- Systemarbete - stadigvarande arbetsuppgifter som ställer särskilda krav på samordning och uppföljning över organisatoriska gränser.
- Projektarbete - särskilda arbetsuppgifter av utvecklingskaraktär, som är väl avgränsade i tid och resurser.



I det löpande beredningsarbetet kommer vi bl a ta fram underlag till yttrande över motioner och remisser samt underlag till interpellations- och frågesvar. Ambitionen är att förslagen till motionsyttrande ska kunna behandlas av landstingsfullmäktige inom tre månader efter det att motionen inlämnats.

I övrigt kommer vi att fullgöra de uppgifterna som ålagts kansliet inom bl a den ekonomiska förvaltningen, det regionala ansvaret, hälso- och sjukvårds-

frågorna samt informations- och personalfrågorna. Kansliet har också ett stort driftansvar för IT-verksamheten i landstinget. Dessutom svarar vi för vården av fullmäktiges och styrelsens arkiv samt har tillsynen över den övriga arkivverksamheten inom landstinget samt är kansli för förtroendenämnden.

Av arbetsplanen framgår respektive avdelnings arbetsområde samt de uppdrag jag lagt på dessa.

Systemarbete

Med systemarbete menas stadigvarande arbetsuppgifter som ställer särskilda krav på samordning och uppföljning över organisatoriska gränser. Systemen är en angelägenhet för hela kansliet varför avdelningarnas egna planeringar fastställs efter det att dessa system tilldelats erforderliga resurser.

Av tabellen framgår vilka system som finns i årets arbetsplan:

System	Systemledare	Anslag
Chefsutveckling	Håkan Eriksson	1 475
Extern information	Agnes Szögi	3 357
Informationssystem Ekonomi	Per-Arne Öhman	2 900
Informationssystem Infrastruktur	Björn Weinz	9 400
Informationssystem Kontor	Anne Öhman	2 600
Informationssystem Personal	Hannes Uusijärvi	6 400
Informationssystem Vård	Agnetha Karlberg	7 918
Informationssäkerhet	Stig Andersson	700
Intern information	Eva Lindbäck	1 207
Läkemedelsreformen	Utses senare	0
Miljö	Bertil Frankkila	800
Personalförsörjning	Utses senare	175
Planeringsprocessen	Utses senare	200
Smittskydd	Kia Karlman	1 265
Totalt		38 397

De förändringar som gjorts i årets plan är att arbetet med läkemedelsreformen kommer att organiseras som ett system. Dessutom inrättas ett nytt system för personalförsörjning. Vidare har den regionala utvecklingen upphört som system då arbetsuppgifterna lagts på den regionala utvecklingsavdelningen.

Av systembeskrivningarna i arbetsplanen framgår uppdrag, mål och genomförande för respektive system.

Projektarbete

Projekten omfattar särskilda arbetsuppgifter av utvecklingskaraktär, väl avgränsade i tid och resurser. Projekten är en angelägenhet för hela kansliet varför avdelningarnas egna planeringar fastställs efter det att dessa projekt tilldelats erforderliga resurser. En strävan ska vara att skapa gemensamma projekt med förvaltningarna.

Följande projekt återfinns i årets arbetsplan:

Projekt	Projektledare	Anslag
Elektronisk handel	Robert Espling	250
FoU-verksamheten	Britta Wallgren	50
Intern kontroll	Elisabeth Ståhl-Persson	0
Internationellt program	Åsa Sjöström	300
Integrering VAS - externa system	Christina Bygdell	250
Komplettering av patientjournalen	Lars-Gunnar Larsson	2 500
Konvertering av VAS röntgen	Harrieth Fransson	1 600
Kvalitet i vårdkedjor	Britta Svensson	100
Kvinnliga tandläkares arbetsmiljö	Utses senare	300
Laboratorieverksamheten	Curt Johansson	50
Patientkostnadsredovisning i sjukhusvård	Sören Jansson	500
Patientinformation	Gunnar Pettersson	100
Projektmodellen	Anne Öhman	90
Recepthantering	Britt Inger Lindgren	375
Regionalt medieförlag	Jan Henriksson	80
Regional kulturdatabas	Jan Henriksson	300
Rehabiliteringsforum Norr - utvärdering	Bertil Nilsson	100
Strategi för folkhälsoarbetet	Kajsa Åberg	100
System för ledning och uppföljning	Margareta Karlsson	750
Uppföljning av psykiatri 2000	Curt Hofgren	75
Verktyg för olycksförebyggande arbete	Kerstin Sandberg	150
Vårdinformatik	Utses senare	250
Oförutsett	Tomas Keisu	1 966,7
Totalt		10 236,7

Vissa av projekten har startats under tidigare år. Nya större projekt för året är bl a elektronisk handel, internationellt program, patientjournalen i sjukhusvård på data, konvertering av VAS-röntgen till grafiskt användargräns-snitt, patientinformation och strategi för folkhälsoarbetet samt uppföljning av psykiatri.

Dessutom vill jag särskilt nämna projektet System för ledning och uppföljning som successivt ska bygga upp ett IT-baserat system för ledning och uppföljning. Under 1997 ska projektet bl a inventera och analysera hur produktionen inom hälso- och sjukvården följs upp i dag på olika nivåer inom landstinget och vilka behov de olika ledningsnivåerna har för att följa verksamheten. Vidare ska analyseras vilka krav på produktionsinformation som vårdgarantin ställer.

Av projektbeskrivningarna i arbetsplanen framgår uppdrag, mål och genomförande för respektive projekt.

Organisation

Under 1996 har en regional utvecklingsavdelning bildats av delar av staben samt en kansliavdelning av resterande delen av staben samt allmänna avdelningen. Under 1997 kommer den regionala avdelningen att förstärkas. Dessutom ökar IS/IT-avdelningen med ett antal befattningar för den fortsatta inväxlingen av konsulter och projektanställningar. För närvarande ser vi över

organisationen av IS/IT-verksamheten inom landstinget varför förändringar inom IS/IT-avdelningen kan komma att ske under året.

Budget

Kansliet har tilldelats ett ramanslag på 101 574,4 tkr och ett anslag för investeringar i IT-utrustning på 7 000 tkr. Min fördelning av budgeten på system och projekt framgår av tabellerna.

Anmälan av revisionsrapporter

Granskning av sjuktransporter

Komrev har på revisorernas uppdrag granskat landstingets verksamhet för sjuktransporter. Det gäller främst transporter av patienter vars tillstånd inte direkt är akut. Sjuktransporter sker primärt med ambulans och bårbil. Transporterna beställs från SOS Alarm som också bedömer hur medicinskt akut transporten är och prioriterar respektive beställning.

Komrev har granskat sjuktransporternas antal per 1 000 invånare och per vårdenheter. Man har inte funnit några markanta skillnader mellan vårdenheterna förutom en vårdcentral som har förhållandevis många transporter. Där har åtgärder vidtagits för att minska antalet transporter. En annan vårdcentral har en relativt stor mängd bårbilstransporter vilket beror på en målmedveten satsning från vårdcentralens sida.

De påpekanden som Komrev gör i rapporten kan sammanfattas i nedanstående punkter:

- Informationsinsatser till allmänheten bör diskuteras för underlätta prioriteringar av SOS Alarm.
- Landstingets personal/andra landsting gör beställningar av sjuktransporter på fel prioriteringsnivå. Diskussioner om prioriteringsrutiner inom och mellan länen bör upptas.
- Det är inte godtagbart att bårbilarna är enbemannade. Långväga transporter utan omlastning gör att bårbilar blir borta långa perioder vilket kan innebära att ambulanserna nyttjas onödigt.
- Incidentrapporteringen från bårbilstransporterna fungerar dåligt.
- Sjuktransporter med helikopter och ambulansflyget nyttjas för sällan.
- Det förekommer olika och motstridiga direktiv till SOS Alarm från landstinget om riktlinjer för ambulansutnyttjande.
- Verksamhetsuppföljningen och statistiken bör utvecklas. Detta gäller även den ekonomiska uppföljningen.

Kansliet kommer att ta upp diskussioner med förvaltningsledningarna inom sjukvården om vilka åtgärder som ska vidtas med anledning av revisorernas synpunkter.

För kännedom

Landstingsstyrelsen har för kännedom fått revisionens granskning av besparingsprogrammet i Luleå-Boden. I rapporten konstateras bl a att:

- Luleå-Bodenförvaltningen inte klarar hela sitt sparkrav under 1996.
- Rutiner för uppföljning och kontroll av den beslutade processplanen ej fungerat tillfredsställande.
- Konkreta åtgärdsprogram inte alltid utarbetats vid konstaterade avvikelser mellan processplan och utfall.

I sammanhanget vill jag påminna om att förvaltningen i Landstingsplan 1997 fick i uppdrag att senast den 1 februari 1997 redovisa förslag till tidigarelagd anpassning av verksamheten och organisationen till vad som ska gälla vid Sunderby sjukhus. Förslaget skulle syfta till att underlätta och säkerställa omställningen av organisationen och att klara ålagda besparingskrav.

Vidare har revisionen meddelat styrelsen att en förstudie av landstingets centrala inköps- och upphandlingsverksamhet genomförts. Avsikten är att fullfölja detta som ett revisionsprojekt under 1997.

Motion under beredning

Följande motion är under beredning:

Motion (motionär)	Handläggning
Motion 12/96 om ungdomsarbetslöshet kontra hög medelålder hos landstingets personal (v-gruppen)	Styrelsen 1997-05-22 Fullmäktige 1997-06-04-05

Remissyttranden

Följande handläggning föreslås för inkomna remisser:

Yttrandet avser (yttrande till)	Senast	Handläggning
Program för samverkan mellan Norra Sverige, Norra Finland, Norra Norge och Skottland (Närings- och handelsdepartementet)	1997-01-20	Kansliet avger yttrande.
Departementspromemorian (Ds 1996:69) Ökad tillgänglighet i kollektivtrafiken (Kommunikationsdepartementet)	1997-03-15	Styrelsen 1997-02-27
Betänkandet (SOU 1996:138) Ny behörighetsreglering på hälso- och sjukvårdens område m m (Socialdepartementet)	1997-03-17	Styrelsen 1997-02-27
Huvudbetänkandet (SOU 1996:133) Jämställd vård. Olika vård på lika villkor (Socialdepartementet)	1997-03-24	Styrelsen 1997-02-27 Fullmäktige 1997-03-26
Delbetänkandet (SOU 1996:134) Jämställd vård. Möten i vården ur ett tvärvetenskapligt perspektiv (Socialdepartementet)	1997-03-24	Kansliet avger yttrande
Delbetänkandet (SOU 1996:135) Jämställd vård. Fibromyalgi och Duchennes muskeldystrofi. Kunskapsläge och behov av framtida FoU (Socialdepartementet)	1997-03-24	Kansliet avger yttrande
Delbetänkandet (SOU 1996:124) Miljö för en hållbar hälsoutveckling (Socialdepartementet)	1997-04-30	Styrelsen 1997-04-10 Fullmäktige 1997-04-23

Beslut

- 1 *Rapporten godkänns.*
- 2 *Åt landstingsdirektören uppdras att till ett kommande styrelsesammanträde redovisa hur arbetet med läkarrekrytering bedrivs inom landstinget.*

§ 5

Rapport från Sunderbyförvaltningen

Dnr 6-97

Förvaltningschefen lämnar följande rapport:

Sunderbyprojektet omfattar de moment som ingår i fastställd investeringskalkyl d v s mark, projektering, byggproduktion, inventarier/utrustning, byggherrekostnader samt oförutsedda utgifter. Härutöver har styrelsen ålagt Sunderbyförvaltningen att även svara för ett antal utvecklingsfrågor som sammanhänger med att Luleå-Bodenförvaltningen ska anpassas till Sunderby sjukhus.

I konsekvens med att mina rapporter fortsättningsvis kommer att omfatta rapporter från samtliga projekt/delar har jag valt att ändra benämningen till det mer adekvata Rapport från Sunderbyförvaltningen. Genom denna uppdelning framgår också klarare vilka åtgärder som i enlighet med fattade beslut ska ingå i investeringskalkylen respektive ska ligga utanför.

Sunderbyprojektet

Projektering

Projekteringen av Sunderby sjukhus går nu in i slutskedet. Huvudparten av kvarvarande arbete ligger inom första kvartalet 1997. Sedan återstår endast ett förhållandevis litet konsultarbete under det andra kvartalet.

I slutet av 1996 träffade jag en överenskommelse med NABs ledning om en betalningsplan för resterande arbete, som innebär att utbetalningarna inledningsvis begränsas i förhållande till utfört arbete för att i slutskedet bli betydligt högre än vad som återstår att utföra. Detta har gjorts för att fördela resterande medel inom avtalet så att ett incitament finns för att garantera landstinget att arbetet utförs till fullo.

På grund av den korta tid vi har till förfogande för projektering m m har jag efter samråd med kulturutskottets ordförande Ulla V Holmström valt ut en mindre gruppering konstnärer för konstnärlig utsmyckning. Avsikten är att de ska komplettera arkitekten på av denne utvalda områden med förslag på utsmyckning. Utifrån områdenas storlek och vikt har en högsta kostnad åsatts. Totalt har jag avdelat 1,8 mkr för ändamålet.

Byggproduktion

Jag har i samtal med generalentreprenören fått besked att de kommer att hålla den uppgjorda tidsplanen. I slutet av 1997 kommer hela sjukhuset att vara

under tak. Parallellt med att sjukhuset växer upp ökar byggandet av mellanvägar samt arbetet med installationer.

Som bilaga överlämnar jag den färdigställda slutrapporten om rasolyckan sommaren 1996. Den visar att den primära orsaken till olyckan är brister i dimensionering och utförande av stålbalkarna.

Mot bakgrund av rapporten har jag låtit en skrivelse gå till generalentreprenören och dels påtalat vikten av att alla åtgärder vidtas för att fortsättningsvis eliminera problem med balkarna, dels överlämnat uppgift om de kostnader vi hittills kan bedöma åsamkats projektet.

Installation av en frånluftsvärmepump kommer att ske i bassänganläggningen till en kostnad av ca 200 000 kr. Investeringen ger en årlig driftsbesparing på ca 18 000 kr.

Inventarier/utrustning

Arbetet med inventarier/utrustning fortlöper enligt planerna och i enlighet med de direktiv jag tidigare informerat styrelsen om. I januari har vi gått ut med det första anbudet som avser röntgenutrustning och snart är det dags för övervakningsutrustningen. Det ska därför som jag tidigare framhållit vara möjligt att till sommaren redovisa en preliminär kostnadsbild för inventarier/utrustning.

Byggherrekostnader

Jag har inom ramen för investeringskalkylen godkänt ett antal extra konsultarbeten och ändringsarbeten hos NAB.

Bl a handlar det om att istället för två sterilenheter sammanföra dessa till en enhet för att minska driftkostnaderna, att ta bort ett av MR-rummen mot bakgrund av styrelsens beslut om länsstrukturen samt ett antal förbättringar för att underlätta verksamheten. Totalt uppgår summan till 5 450 000 kr. I enlighet med reglerna för delegation kommer extrabeställningarna att på sedvanligt sätt anmälas till styrelsen.

Utvecklingsprojekten

Bemanning

I enlighet med landstingets regler har under november genomförts ett omfattande arbete inom alla verksamhetsområden med att utarbeta verksamhetsanalyser som underlag för bemanningsplaneringen. För att skapa ett så bra underlag som möjligt har jag bedömt det som mycket viktigt att beredningsprocessen av dessa verksamhetsanalyser måste få ta den tid som krävs. Bl a är det avgörande att vi får en bra bedömning av läkarbehovet men också att vi får grepp om olika ambitioner inom verksamheten. Mot bakgrund härav har jag anlitat f d sjukhusdirektören Olle Orava för att analysera jourorganisation och läkarbemanning.

Min bedömning är dock att en noggrannare beredning ska kunna klaras utan att den tidpunkt jag utlovat att redovisa ett bemanningsförslag för styrelsen ska behöva förändras. Ett förslag kommer således att föreläggas i juni månad.

Samverkan med primärvården

Detta projekt består av ett antal delar. En viktig sådan är den professionella samverkan mellan sjukhuset och primärvården. Vad jag kunnat inhämta från olika medverkande så fungerar detta arbete mycket bra, liksom den del som avser från sjukhuset utlokaliserad verksamhet.

Allt eftersom arbetet fortskrider har projektet ökat i omfattning. Uppdraget kan nu sägas vara uppdelat på fyra huvudområden:

- 1 När det gäller den professionella samordningen, som omfattar samtliga specialiteter, har ett tiotal arbetsgrupper med deltagare från både primärvården och sjukhuset kommit igång med sitt arbete. Det råder en stor entusiasiasm och engagemang bland deltagarna och deras kollegor och man kan tydligt se en vilja att söka gemensamma och för patienten optimala lösningar. Arbetet ska ses i ett längre perspektiv med de processer som nu startat bådar gott inför framtiden.
- 2 Arbetet med den utlokaliserade verksamheten bedrivs inom ramen för det pågående arbetet kring bemanningen där yttersta ansvaret åligger respektive verksamhetschef men där projektadministratörerna har en viktig uppgift att samordna, bevaka och avrapportera. Ett antal arbetsgrupper har bildats och till dessa kopplas vid behov representanter från primärvården i både Luleå och Boden.
- 3 Delområdet Rörelseorgan/Rehabilitering omfattar både utlokaliserad verksamhet och professionell samordning. Uppdraget bedrivs redan som projektarbete i samverkan med läns sjukvård, primärvård och kommunernas socialförvaltningar med målet att finna samarbetsformer och utveckla rehabiliteringskedjan. En slutrapport förväntas i juni 1997.
- 4 Vad avser lokalfrågor och samordning/samlokalisering av vissa utlokaliserade verksamheter kommer en särskilt arbetsgrupp att tillsättas. Avsikten med detta är att på bägge orterna finna ändamålsenliga lösningar med både ekonomiska och verksamhetsmässiga fördelar. Arbetet ska bedrivas i samverkan med Landstingsfastigheter samt Länservice pågående översyn avseende hjälpmedelsverksamheten.

IS/IT

Detta är ett högteknologiskt projekt som bedrivs i nära samverkan mellan landstingets kansli, Luleå-Bodenförvaltningen och Sunderbyförvaltningen.

För att samordna alla delprojekt oavsett inom vilken förvaltning de bedrivs har jag träffat överenskommelse med landstingsdirektören om en förvaltningsgemensam styrgrupp under ledning av ekonomidirektör Tore Öberg.

Mot bakgrund av den snabba utveckling som idag sker inom IS/IT-området är det av stor vikt att det nätverk som etableras i Sunderby sjukhus medger flexibilitet. Inte minst viktigt är detta för att landstinget ska kunna följa med i den framtida utvecklingen utan stora krav på dyra installationsarbeten. Det pågår för närvarande en analys inom förvaltningen med uppdrag att föreslå lösning till nätverk samt att redovisa kostnader för genomförande. Så snart underlag föreligger avser jag att återkomma i ärendet.

Flyttning

Det pågår idag ett arbete inom förvaltningen med att ta fram ett principprogram för flyttningen. Programmet, som bl a ska ange i vilken turordning olika funktioner ska flytta till sjukhuset samt kostnader för flyttningen, kommer att utarbetas under våren 1997.

Samverkan

En samverkansgrupp har bildats för att samordna och tidsplanera samtliga aktiviteter inför inflyttningen till Sunderby sjukhus. I det ingår bl a att hantera leverans, mottagande och installation av utrustningen, utbildning, inflyttning m m.

Beslut

Rapporten godkänns.

§ 6

Förvaltningsplan 1997 för Sunderbyförvaltningen

Dnr 6-97

Ärendebeskrivning

Landstingets årliga verksamhetsplanering är en sammanhållen och kontinuerlig process som sker i sex steg:

- 1 Landstingsfullmäktige fastställer i juni direktiv för Landstingsplanen i form av prognoser och antaganden om landstingets resurser, mål, krav och riktlinjer samt resursramar för verksamheterna.
- 2 Förvaltningarna svarar i september på direktiven i form av preliminära förvaltningsplaner.
- 3 Landstingsstyrelsen utarbetar förslag till Landstingsplan i oktober.
- 4 Landstingsfullmäktige fastställer Landstingsplanen i november.
- 5 Förvaltningarna fastställer sina förvaltningsplaner i december.
- 6 Förvaltningscheferna fastställer därefter basenhetsplanerna.

Landstingsstyrelsen är ansvarig för nybyggnaden av Sunderby sjukhus, dvs styrelse för Sunderbyförvaltningen, och ska för uppgiften fastställa en separat förvaltningsplan.

Förslag till Förvaltningsplan 1997 för Sunderbyförvaltningen har utarbetats.

Beredningens förslag

Planförslaget godkänns.

Beslut

Beredningens förslag bifalls.

§ 7

Yttrande över PM om huvudmannaskapet för gymnasiala utbildningar

Dnr 1391-96

Ärendebeskrivning

Landstinget har inbjudits att inkomma med synpunkter på ett PM om huvudmannaskap för gymnasiala utbildningar som Utbildningsdepartementet arbetat fram. Yttrandet ska vara departementet tillhanda senast den 1 februari 1997. Eftersom nästa sammanträde med landstingsfullmäktige infaller vid en senare tidpunkt är det landstingsstyrelsen som avger landstingets yttrande.

Promemorian har arbetats fram mot bakgrund av att det under 1996 har genomförts förändringar av reglerna för gymnasieskolan. De ändringar som främst berör landstinget är att man, efter överenskommelse med en kommun, fick rätt att ordna även andra nationella program i gymnasiet än inom naturbruk och omvårdnad. Samtidigt togs landstingets företrädesrätt för anordnandet av utbildning inom naturbruk och omvårdnad bort.

Den nya lagen innebär också att landstingen inte har rätt att anordna några specialutformade program, utan rätten inskränker sig till de nationella programmen. Landstingen fick också samma rätt som kommuner att kräva kostnadstäckning från elevens hemkommun.

Syftet med departementets PM är att ta fram underlag för fortsatt behandling om huvudmannaskapet för gymnasiala utbildningar. De frågor som tas upp till behandling i utredningen berör huvudmannaskap, initiativrätt, de specialutformade programmen samt skatteväxling.

Beredningens förslag

Följande yttrande avges:

Sammanfattning

- 1 Norrbottens län befinner sig i en svår situation med hög arbetslöshet och stora inomregionala skillnader, som innebär att utbildningens tillgänglighet och kvalitet är av yttersta vikt för länets framtid.
- 2 Landstinget är en viktig regional aktör, vilket bla visas av dess engagemang på utbildningssidan. De naturbruksskolor som landstinget bedriver håller hög kvalitet och fungerar som ett kompetenscentra för näringarna.
- 3 Landstinget instämmer i arbetsgruppens förslag att anordnaren av gymnasial utbildning också fortsättningsvis även ska vara dess huvudman.

- 4 Landstinget håller med arbetsgruppen om att landstingens initiativrätt för utbildningar inom naturbruks- och omvårdnadsområdena i gymnasieskola och komvux ska behållas.
- 5 Landstinget anser att landstingen ska få anordna specialutformade program efter överenskommelse med kommunerna samt att landstingen bör ha initiativrätt för sådan program inom naturbruks- och omvårdnadsområdena.
- 6 Eftersom det finns en påtaglig risk för att en generell skatteväxling kan äventyra naturbruksskolornas framtid anser landstinget att en obligatorisk skatteväxling inte ska genomföras.
- 7 Lokala överenskommelser bör dock tillåtas inom de landstingsområden där partnerna vill reglera ekonomin.

Inledning

En rad indikatorer visar att Norrbottens län befinner sig en svår situation med bl a hög och ökande arbetslöshet. Länet har dessutom speciella förutsättningar jämfört med många andra län. Norrbottens län täcker 25 procent av Sveriges yta och har samtidigt endast 266 000 invånare. Länet har 14 kommuner och den minsta har ett befolkningsunderlag på endast 3 700 invånare.

Till länets problem hör det faktum att det finns stora regionala skillnader mellan kommunerna, vilket ger stora variationer i deras möjligheter i att skapa en positiv utveckling. Inte minst inom utbildningsområdet återfinns dessa skillnader. Ett exempel på detta är att färre än 5 procent av pojkarna i Överkalix inom tre år går vidare till högskolan, vilket kan jämföras med länets ca 23 procent och rikets ca 30 procent.

Skiftande studietraditioner, långa avstånd och tidigare erfarenhet från skolan är några av de faktorer som skapar dessa skillnader. Olika förhållanden återfinns även vid valen av utbildning. De små glesbygdskommunerna har i förhållande till befolkningsstorleken en proportionellt stor andel elever på naturbruksskolorna. Dessa kommuner har också en hög andel av arbetsställena inom de areella näringarna. Det innebär att det ofta är kommuner med små resurser och allvarliga problem som är mest beroende av en naturbruksutbildning med hög kvalitet.

Landstinget är en viktig regional aktör på många olika sätt. Landstinget är länets största enskilda arbetsgivare samt det enda regionala folkvalda organet. Norrbottens läns landsting stödjer en mängd olika regionala aktiviteter och har länge bedrivit utbildning inom naturbruksområdet. Dessa skolor fungerar som regionala kompetenscentra där ett intensivt samarbete mellan näringsliv, olika aktörer samt utbildningen sker. Skolorna arbetar mycket aktivt med internationalisering, miljö och näringslivskontakter samt fungerar många gånger som en spjutspets för övriga länet.

Huvudmannaskap och initiativrätt

Kommunerna har en skyldighet att erbjuda medborgarna ett allsidigt utbud av gymnasial utbildning. Motsvarande skyldighet finns inte för landstingen, men däremot har de en rättighet att anordna viss utbildning. Den företrädesrätt som landstingen tidigare haft gällande naturbruk och omvårdnad inom gym-

nasiet togs bort den 1 juli 1996. Landstingen har dock fortfarande rätt att initiera sådan utbildning.

En konsekvens av att landstingen mist sin företrädesrätt är att kommunerna från samma datum har rätt att anordna all utbildning, inklusive naturbruk och omvårdnad.

Landstinget har initiativrätt även för Komvux omvårdnads- och naturbruksutbildning. Denna rätt har även kommunerna.

Utredningens arbetsgrupp föreslår ingen ändring när det gäller huvudmannaskapet. Ett skäl för detta är att det med huvudmannaskapet inte följer med någon skyldighet att anordna gymnasieutbildning.

När det gäller initiativrätten föreslår arbetsgruppen att landstingen även fortsättningsvis ska ha initiativrätt till de nationella programmen i gymnasieskolan för naturbruk och omvårdnad samt till utbildningar med motsvarande innehåll i Komvux.

Landstinget anser att bestämmelserna rörande huvudmannaskapet inte behöver ändras.

Landstinget håller med utredningen om att landstingen även fortsättningsvis ska ha initiativrätt till utbildningar inom områdena naturbruk och omvårdnad, eftersom det är nödvändigt för en långsiktig planeringstrygghet. Initiativrättens värde kan dock ifrågasättas om en obligatorisk skatteväxling genomförs.

För att rätten ska vara verkningsfull måste den vara knuten till ekonomiska resurser. Om landstinget ska ha en någon möjlighet att bedriva de kostnadskrävande utbildningar krävs en stabil grund, vilket innebära att den nuvarande situationen måste ersättas av långsiktiga samverkansavtal med kommunerna om en obligatorisk skatteväxling genomförs. Utan en stabil ekonomisk grund, i form av skattemedel, är det mycket tveksamt om landstinget är intresserat av att bedriva naturbruksutbildning i sin regi.

Specialutformat program

De förändringar som gjordes i skollagen den 1 juli 1996 gör att landstingen inte får anordna specialutformade program i någon form. Denna inskränkning skapar en mängd problem, vilket kan visas av att de elever som påbörjat ett nationellt program i landstingets regi inte har möjlighet att byta till ett specialinriktat program med samma huvudman.

Arbetsgruppen föreslår därför att ett landsting ska kunna bedriva specialutformade program under samma förutsättningar som nationella program. Det innebär att landstinget får initiativrätt för specialutformade program för naturbruk och omvårdnad samt att övriga program får bedrivas efter överenskommelse med kommun.

Landsting instämmer i arbetsgruppens förslag.

Skatteväxling

Fram till 1 juli 1991 fick skolsektorn en mängd olika specialdestinerade bidrag som tilldelades utbildningsanordnaren. Detta system ersattes vid halvårsskiftet 1991 av ett system där skolsektorn fick sektorsbidrag. I detta system fick utbildningsanordnaren full kostnadstäckning från respektive hemkom-

mun, genom att samverkansavtal upprättades. Till skillnad från kommunerna fick landstingen endast rätt till en summa som motsvarade det statsbidrag som lämnats för elevens utbildning.

I januari 1993 och 1996 genomfördes förändringar i bidragssystemet. 1993 ersattes sektorsbidraget med ett statligt utjämningsbidrag till kommuner och landsting. En ny beräkningsmodell för utjämningsbidragen till kommunerna började gälla 1996 och i denna modell ingår faktorer som tar hänsyn till utbildningsbehovet. Motsvarande faktorer finns inte med i skatteutjämnningen mellan landsting.

Trots dessa förändringar har bestämmelsen i skollagen om att landstingen inte får en högre ersättning från hemkommunerna än vad som motsvarar statsbidraget har levt kvar ända till 1 juli 1996.

Den förändring som genomfördes 1 juli 1996 innebär att det i princip inte finns någon begränsning av den ersättning landsting får ta ut från hemkommunen så länge man håller sig inom den verkliga kostnaderna.

Utredningen anser att kommunernas huvudansvar för gymnasial utbildning samt deras skyldighet att erlagga full interkommunal ersättning ska innebära att landstingens skatteutrymme som används för gymnasial utbildning ska föras över till kommunerna i sin helhet. Eftersom arbetsgruppen vill säkra att skattemedel förs över från landsting till kommunerna föreslås att en obligatorisk skatteväxling ska ske innan 1998 års utgång. Växlingen ska ske genom att kommuner och landsting landstingsområdesvis i avtal fastställer skatteväxlingsbeloppet. Växlingen ska gälla för de utbildningskostnader som hittills täckts av landstingens skattemedel.

Landstinget anser inte att en obligatorisk skatteväxling ska ske mellan landstingen och kommunerna. Det finns ett flertal skäl för detta:

- Den initiativrätt som utredningen anser att landstingen ska få behålla när det gäller omvårdnad och naturbruk blir utan större praktiskt betydelse om landstingen inte får behålla pengarna. Om en skatteväxling genomförs blir skolorna för naturbruksutbildningarna helt beroende av elevavgifter som betalas av kommunerna.

Kontinuiteten och en långsiktig utveckling av skolorna kommer då allvarligt att hotas, p g a kommunernas mycket ansträngda ekonomi samt att pengarna inte kommer att fördelas till de kommuner som mest behöver dem. En obligatorisk skatteväxling kan också innebära att landstingets inte längre är intresserad att ta på sig ansvaret för en sådan kostsam utbildning.

- En obligatorisk skatteväxling raserar också den regionala roll som naturbruksskolorna har inom länet. Denna roll omfattar tex utbildning för yrkesverksamma, kunskapscentra och miljöutbildningar. Denna regionala roll är mycket viktigt både för enskilda kommuner och för landstinget. Skolornas regionala roll kan knappast tas över av den kommun som eventuellt tar över skolorna, beroende på bristande resurser och på de begränsningar som kommunallagen sätter upp.
- Om en skatteväxling sker mellan landsting och kommun med samma belopp per skattekrona för alla kommuner kommer detta att medföra stora

ekonomiska bekymmer för de mindre kommunerna. Dessa är starkt över-representerade vid de dyrbara naturbruksutbildningarna. En del av kommunerna kan komma att få endast ca 20 procent av kostnaderna för sina elever i naturbruksutbildningar täckta av de växlade skattededlen (under nuvarande förutsättningar).

- När det gäller den grund som man ska skatteväxla på kan tolkningsproblemmen komma att uppstå. Landstingets ståndpunkt är att endast de pengar som går till ungdomsutbildningen kan vara föremål för en skatteväxling, vilket innebär att det belopp som återges i skolverkets rapport för Norrbottens län rimligtvis måste ligga på en lägre nivå än vad som angivits.
- Förutom ovanstående praktiska invändningar är det anmärkningsvärt att utredningen lägger fram detta förslag nu, då försöksverksamhet med förändrade regler i vissa län nyss har påbörjats. Den utveckling som påbörjats av regering och riksdag störs betydligt av den förslagna obligatoriska skatteväxlingen. Landstinget anser, trots att man är emot en obligatorisk skatteväxling, att frivilliga överenskommelser bör tillåtas.

Yrkande

Lars Spolander (m):

- Berörda delar av det föreslagna yttrandet ändras till att landstinget förordar ett kommunalt huvudmannaskap för gymnasieskolan.

Propositionsordning

Ordföranden ställer proposition på beredningens förslag och yrkandet och finner beredningens förslag antaget.

Beslut

Yttrande enligt beredningens förslag avges.

Reservation

Av Lars Spolander (m) till förmån för yrkandet.

§ 8

Avskrivning av fordring hos utbildningsförvaltningen

Dnr 1504-96

Ärendebeskrivning

Enligt fullmäktiges regler beslutar respektive direktion/nämnd om avskrivning av fordringar. Beslut om avskrivningar överstigande 10 tkr per person eller 50 tkr per företag ska dock beslutas av landstingsstyrelsen.

Utbildningsförvaltningen redovisar en fordring på 10 250 kr. Den avser ersättning för internatkostnader 1994. Ärendet har varit föremål för inkassoåtgärder, men inga utmätningsbara tillgångar finns.

Utbildningsnämndens förslag, § 58-96

Fordringen på 10 250 kronor avskrivs.

Beredningens förslag

Enligt utbildningsnämndens förslag.

Beslut

Beredningens förslag bifalls.

§ 9

Medfinansiering av logopedutbildning i Umeå

Dnr 105-97

Ärendebeskrivning

Samverkansnämnden i norra regionen har vid två tillfällen (1993-12-14, § 49 och 1995-12-13, § 58) beslutat om vissa gemensamma åtaganden för starta en logopedutbildning i Umeå. I och med att utbildningen startar i januari 1997 gäller det gemensamma åtagandet fr o m 1997. Respektive landsting har i regionöverenskommelsen åtagit sig att under de fyra åren 1997 - 2000 vardera finansiera en logopedtjänst.

För Norrbottens del uppgår kostnaden till 226 500 kr år 1997 och 362 400 kr per år för åren 1998 - 2000.

Beredningens förslag

- 1 För finansiering av 1997 års åtagande anvisas 226 500 kr ur anslaget för oförutsedda utgifter.
- 2 Finansieringen för åren 1998 - 2000 inarbetas i landstingsplanen för respektive år.

Beslut

Beredningens förslag bifalls.

§ 10

Ordning för slutlig reglering av tidigare kostnader för sjukhusens läkemedelsförsörjning

Dnr 1491-96

Ärendebeskrivning

Sedan 1977 har Landstingsförbundet och Apoteksbolaget haft ett avtal om läkemedelsförsörjningen vid sjukvårdsinrättningar. I avtalet regleras frågor i samband med driften av de sjukhusapotek där Apoteksbolaget fungerar som entreprenör, prissättning av de läkemedel som bolaget levererar till landstingen samt olika samarbetsfrågor m m i samband med sjukhusens läkemedelsförsörjning.

Landstingsförbundets styrelse beslöt hösten 1994 att säga upp avtalet fr o m den 1 januari 1995. Avtalet har dock i olika omgångar förlängts att gälla t o m 1996, eftersom staten senarelagt genomförandet av lagstiftningen om offentlig upphandling.

Genom den nya lagen om handel med läkemedel är Apoteksbolagets monopol för läkemedelsförsäljning till den slutna vården upphävt från den 1 januari 1997. Från detta datum måste landstingen tillämpa lagen om offentlig upphandling vid anskaffning av läkemedel till den slutna vården.

Det är även i fortsättningen av stort värde att det sker ett förtroendefullt informationsutbyte mellan förbundet och Apoteksbolaget i frågor om den slutna vårdens läkemedelsförsörjning, inte minst med tanke på landstingens övertagande av kostnadsansvaret för läkemedel i öppen vård. Förbundets styrelse har uppdragit åt förbundskansliet att i nära samarbete med sjukvårdshuvudmännen klargöra hur det fortsatta informationsutbytet med Apoteksbolaget bör utformas.

När avtalet nu löper ut måste en slutlig reglering av de ekonomiska relationerna mellan sjukvårdshuvudmännen och Apoteksbolaget göras. Tillgängliga uppgifter, t o m tredje kvartalet 1996, indikerar ett överskott i storleksordningen 3,5 mkr till landstingens fördel. Den slutliga regleringen kan göras först när Apoteksbolagets bokslut för 1996 är klart.

Landstingsförbundets styrelse beslöt vid sammanträde den 6 december 1996 att rekommendera landstingen att godkänna den föreslagna regleringsordningen.

Beredningens förslag

Rekommendationen antas.

Beslut

Beredningens förslag bifalls.

§ 11

Finansiering av läkemedelskommitténs verksamhet 1997

Dnr 94-97

Ärendebeskrivning

Riksdagen beslöt den 27 november 1996 att anta propositionen 1996/97:27 om läkemedelsförmåner och läkemedelsförsörjning m m. Propositionen innehöll bl a ett förslag till lag om läkemedelskommittéer. I lagens 1 § anges att det i varje landsting ska finnas minst en läkemedelskommitté.

Landstingsfullmäktige, § 83-96, har antagit ett reglemente för läkemedelskommittén. Landstingsstyrelsen har uppdraget att inrätta kommittén och i övrigt fortsätta förberedelserna i samband med läkemedelsreformen.

Läkemedelskommitténs övergripande uppgifter är att utarbeta en läns gemensam rekommendationslista, samordna medicinska rekommendationer, samordna arbetet med vårdprogram och skapa enhetliga rutiner. Kommittén ska genom rekommendationer till hälso- och sjukvårdspersonalen eller på annat lämpligt sätt verka för en tillförlitlig och rationell läkemedelsanvändning inom landstinget. Rekommendationerna ska vara grundade på vetenskap och beprövad erfarenhet.

Läkemedelsförsörjningen är en del av hälso- och sjukvården samt tandvården. Förvaltningarna ska biträda den läns gemensamma läkemedelskommittén i dess arbete för att säkra en så rationell och effektiv läkemedelsförsörjning som möjligt. Förvaltningarna ska dessutom bygga upp en lokal organisation som svarar för information, utbildning, kvalitetssäkring, uppföljning och förankring.

Läkemedelskommittén ska bestå av en ordförande och fem medicinska representanter som alla utses av landstingsstyrelsen, samt vardera en representant från Apoteksbolaget och privatläkarna.

Finansieringsbehov för 1997 (tkr):

Lönekostnader inkl sociala kostnader för 0,5 ordförande (läkare), 0,5 apotekare/sekreterare, 1,0 hälsoekonom och 0,5 assistent samt tid i läkemedelskommittén och expertgrupper för ledamöterna	1 310
Uppbyggnad av expertgrupper för utbildnings-, kvalitets- och uppföljningsfrågor	500
Lokalhyra	50
Utrednings-, tryck- och distributionskostnader för informations- och utbildningsmaterial	150
Övriga driftkostnader (statistik, uppföljning, tjänsteköp m m)	190
Totalt	2 200
Investeringar (3 datorer och 3 arbetsplatser)	100

Landstingsstyrelsen, § 90-96, har beslutat att 1 000 tkr av statsbidraget för utveckling av primärvården ska ställas till hälso- och sjukvårdsavdelningens förfogande för att i första hand användas till utbildningsinsatser inför den

planerade läkemedelsreformen. Kvar att finansiera för 1997, inklusive investeringar, är alltså 1 300 tkr.

Beredningens förslag

- 1 För återstående finansiering av läkemedelskommitténs verksamhet 1997 anslås 1 300 tkr.
- 2 Pengarna anvisas ur anslaget för oförutsedda utgifter.

Beslut

Beredningens förslag bifalls.

§ 12

Hemtagning av radiojodbehandling

Dnr 1495-96

Ärendebeskrivning

Luleå-Bodenförvaltningen begär att från Norrlands universitetssjukhus (NUS) få göra hemtagning av radiojodbehandling till länet och att i enlighet med gällande regler få fakturera landstingsstyrelsen för patienter utanför eget område.

Beredningens förslag

- 1 Framställningen bifalls.
- 2 Kostnaderna för patienter från övriga förvaltningar får under 1997 faktureras landstingsstyrelsen enligt NUS-prislista.
- 3 I förslaget till Landstingsplan 1998 kommer ramjusteringar att göras, innebärande att Luleå-Bodenförvaltningens ram uppräknas med kostnaderna för patienter från övriga förvaltningar och ramarna för dessa minskas i motsvarande mån.

Beslut

Beredningens förslag bifalls.

§ 13

Inköp av autoklav till Kiruna sjukhus

Dnr 1487-96

Ärendebeskrivning

Enligt de budgetregler som landstingsfullmäktige fastställt får förvaltningarna inte själva besluta om investeringar i medicinteknisk utrustning som kostar mer än 0,5 mkr per objekt.

Kirunaförvaltningen begär landstingsstyrelsens godkännande av en investering i en autoklav till kirurgkliniken, Kiruna sjukhus. Nuvarande utrustning är 20 år gammal och kräver stora årliga underhålls- och reparationskostnader. Investeringskostnaden är beräknad till 790 tkr och dessa medel finns avsatta i förvaltningsplanen för 1997.

Beredningens förslag

Investeringen godkänns.

Beslut

Beredningens förslag bifalls.

§ 14

Försäljning av fastigheten Knipan 11 i Luleå (Fagerlinsvägen 9)

Dnr 44-97

Ärendebeskrivning

Fastigheten inrymmer två lägenheter på 130 m² resp 118 m² samt gemensam källarvåning och garage. Totalt är bruttoarean 502 m². Upprustningsbehovet är bedömt till ca 500 tkr. Bokfört värde är 0 kr och inga lån finns.

Försörjningsnämndens förslag, § 70-96

Fastigheten Knipan 11, Fagerlinsvägen 9, Luleå, säljs för 1 000 000 kr till nedanstående personer:

- ¼ till Manouchehr Nosrat-Nezami, Luleå
- ¼ till Margareta Mäki, Luleå
- ¼ till Johan Wennberg, Luleå
- ¼ till Annica Wennberg, Luleå

Beredningens förslag

Enligt försörjningsnämndens förslag.

Beslut

Försörjningsnämndens förslag bifalls.

§ 15

Godkännande av ändring i stadgarna för Tornedalens folkhögskola och övriga folkhögskolor i länet

Dnr 67-97

Ärendebeskrivning

Landstingsfullmäktige har beslutat att landstinget fr o m 1997 inte ska vara representerat i folkhögskolornas styrelser och revision. Det betyder att uppdragen för av landstinget valda styrelseledamöter och ersättare samt revisorer och revisorsersättare upphör den 31 december 1996.

Tornedalens folkhögskola meddelar att landstinget för formens skull måste godkänna de konsekvensändringar i stadgarna för skolan som följer av beslutet. Motsvarande krav kan finnas för övriga folkhögskolor i länet.

Beredningens förslag

De konsekvensändringar i stadgarna för länets folkhögskolor som följer av landstingets beslut om upphörd representation godkänns för landstingets del.

Beslut

Beredningens förslag bifalls.

§ 16

Val av ledamot och ersättare i styrelsen för Norrlands Musik- och Dansteater

Dnr 107-97

Ärendebeskrivning

Riksdagen har beslutat att stödja uppbyggnaden av Norrlands Musik- och Dansteater (NMD) genom att anslå 6,0 mkr.

Bakgrunden är att Norrlandsoperan i Umeå 1992 tog ett initiativ i frågan och sedan dess har landsting och länsstyrelser i Västerbotten, Västernorrland, Jämtland och Norrbotten samt kommunerna i Umeå, Östersund, Härnösand/Sundsvall och Piteå samverkat genom en interimsstyrelse för en etablering av en nationalscen i Norrland inom området musik- och dansteater. Ett antal utredningar tillsattes 1993 för att undersöka förutsättningarna i de berörda länen. Dessa sammanställdes 1994 till ett gemensamt landstingsförslag och som senare legat till grund för riksdagens beslut.

Landstinget har i sitt remissyttrande över betänkandet, Kulturpolitikens inriktning (SOU 1995:84), tillstyrkt förslaget om etablering av NMD som en nationalscen och ett nytt kulturellt centrum utanför Stockholmsregionen.

NMD representerar en ny typ av interregional produktionsmodell som innebär samverkan mellan fyra självständiga institutioner: Norrlandsoperan i Umeå, Piteå Kammaropera, Norrdans i Sundsvall samt Barn- och Ungdomsoperan i Östersund. De fyra enheterna ska dels svara för separat regional verksamhet och dels samverka i gemensamma interregionala produktioner. På så sätt uppnås konstnärliga och ekonomiska samordningsvinster som är ytterst värdefulla för att kunna uppfylla ett nationellt uppdrag.

I riksdagsbeslutet sägs att uppbyggnaden av NMD bör påbörjas 1997. NMD ses dock i första hand som ett regionalt åtagande. Ett statligt stöd bör lämnas inom ramen för det ordinarie bidragssystemet för regionala kulturinstitutioner som kommer att gälla from 1997.

Interimsstyrelsen för NMD föreslår, efter samråd med Statens kulturråd, att en gemensam styrelse för NMD bildas, bestående av representanter för respektive landsting och värdkommun.

Beredningens förslag

Till ledamot i styrelsen utses Ulla V Holmström (s) med Anders Öberg (s) som ersättare.

Beslut

Beredningens förslag bifalls.

§ 17

Bildande av Piteå Kammaropera

Dnr 1517-96

Ärendebeskrivning

Riksdagen har beslutat att stödja uppbyggnaden av Norrlands Musik- och Dansteater (NMD) genom att anslå 6,0 mkr.

Bakgrunden är att Norrlandsoperan i Umeå 1992 tog ett initiativ i frågan och sedan dess har landsting och länsstyrelser i Västerbotten, Västernorrland, Jämtland och Norrbotten samt kommunerna i Umeå, Östersund, Härnösand/Sundsvall och Piteå samverkat genom en interimsstyrelse för en etablering av en nationalscen i Norrland inom området musik- och dansteater. Ett antal utredningar tillsattes 1993 för att undersöka förutsättningarna i de berörda länen. Dessa sammanställdes 1994 till ett gemensamt landstingsförslag och som senare legat till grund för riksdagens beslut.

Landstinget har i sitt remissyttrande över betänkandet, Kulturpolitikens inriktning (SOU 1995:84), tillstyrkt förslaget om etablering av NMD som en nationalscen och ett nytt kulturellt centrum utanför Stockholmsregionen.

NMD representerar en ny typ av interregional produktionsmodell som innebär samverkan mellan fyra självständiga institutioner: Norrlandsoperan i Umeå, Piteå Kammaropera, Norrdans i Sundsvall samt Barn- och Ungdoms-operan i Östersund. De fyra enheterna ska dels svara för separat regional verksamhet och dels samverka i gemensamma interregionala produktioner. På så sätt uppnås konstnärliga och ekonomiska samordningsvinster som är ytterst värdefulla för att kunna uppfylla ett nationellt uppdrag.

I riksdagsbeslutet sägs att uppbyggnaden av NMD bör påbörjas 1997. NMD ses dock i första hand som ett regionalt åtagande. Ett statligt stöd bör lämnas inom ramen för det ordinarie bidragssystemet för regionala kulturinstitutioner som kommer att gälla from 1997.

Riksdagsbeslutet förutsätter att de konstnärliga verksamheterna är organiserade som regionala institutioner där det regionala ansvaret delas mellan respektive landsting och värdkommun.

En interimsstyrelse för kammaroperan i Piteå har utarbetat ett förslag som innebär att verksamheten byggs upp kring Norrbottens Kammarorkester och Musikhögskolan under namnet Piteå Kammaropera med kyrkoopera och tonsättarverkstad.

Av de 6,0 mkr som staten anslagit för 1997 till uppbyggnaden av NMD har 1,1 mkr avsatts för verksamheten i Piteå. Statens anslag avser att täcka cirka 50 procent av kostnaderna och riktas till den konstnärliga verksamheten. Piteå kommun är beredd att stå som regional huvudman.

Tanken är att de regionala kostnaderna fördelas så att kommunen svarar för lokaler, boendekostnader, administration och teknik. Landstinget svarar för del av orkesterkostnaderna, arrangörsstöd och vissa turnékostnader. För 1997

kan detta ske genom omDispositioner inom ramen för landstingets anslag till Norrbottens kammarorkester och det regionala arrangörsstödet.

Piteå kommun har upprättat förslag till samverkansavtal med landstinget, innebärande bl a att en gemensam ledningsgrupp tillsätts.

Beredningens förslag

- 1 Förslaget till samverkansavtal godkänns.
- 2 Till ledamot i ledningsgruppen utses Anders Öberg (s) med Ulla V Holmström (s) som ersättare.

Yrkande

Lars Spolander (m):

- Punkt 1 i beredningens förslag avslås.

Propositionsordning

Ordföranden ställer proposition på beredningens förslag och yrkandet och finner beredningens förslag antaget.

Beslut

Beredningens förslag bifalls.

Reservation

Av Lars Spolander (m):

I enlighet med vårt ställningstagande i landstingsplanen för 1997, anser den moderata landstingsgruppen att landstingets resurser ska användas till att säkerställa en bra sjukvård.

Beslutet att ingå avtal om att bilda Piteå Kammaropera innebär att landstinget engagerar sig i en ny verksamhet utanför sjukvården och att framtida resurser måste avsättas till denna, i konkurrens med sjukvården.

Moderata samlingspartiet reserverar sig därför mot styrelsens beslut.

Särskilt yttrande

Av (ns)-gruppen:

Norrbottens sjukvårdsparti bifaller beredningens förslag efter muntlig försäkran från kulturutskottets ordförande Ulla V Holmström (s) om att landstingsmedel för verksamheten även i framtiden ska inrymmas inom ordinarie kulturbudget.

§ 18

**Val till
länsarbetsnämndens delegation för
yrkesinriktad rehabilitering**

Dnr 19-96

Ärendebeskrivning

Tjänstgöringsperioden för den av landstinget utsedda ledamoten (Kurt Hofgren) och ersättaren (Hans Ekelund) i delegationen utgår den 31 mars 1997. Länsarbetsnämnden anholder att landstinget utser ledamot och ersättare för kommande period, som är 1 april 1997 t o m 31 december 1997.

Beredningens förslag

Kurt Hofgren och Hans Ekelund utses till ledamot respektive ersättare även för den kommande perioden.

Beslut

Beredningens förslag bifalls.

Bilaga

1

Delegationsbeslut inom Sunderbyprojektet

Projektchefens beslut enligt särskild förteckning (dnr 6-97).

2

Övriga delegationsbeslut

Ordföranden har:

- Gett Åke Larsson fullmakt att föra landstingets talan och medverka till försäljningen av Fastighets AB Spiggens fastighet Spiggen nr 4 till Telaris AB (dnr 1516-96).
- Utfärdat rättegångsfullmakt för Intrum Justitia (dnr 65-97).
- Representerat landstinget vid extra föreningsstämma med NAB och därvid röstat nej i frågan om försäljning av föreningens bolag till VBB eftersom han ansett att priset inte är ekonomiskt acceptabelt.

Landstingsdirektören har:

- Träffat avtal med Gunnar Persson om tillsvidareanställning inom landstinget med tidsbegränsat förordnande som sjukhusdirektör vid Luleå-Bodenförvaltningen under tiden 1 februari 1997 t o m 31 januari 2001 (dnr 21-96).
- Träffat avtal med Elsa Lundmark om tillsvidareanställning inom landstinget med tidsbegränsat förordnande som personaldirektör vid landstingets kansli under tiden 1 januari 1997 t o m 31 januari 2000 (dnr 22-97).
- Träffat avtal med Bertil Nilsson om anställning på landstingets kansli fr o m den 1 februari 1997 (dnr 22-97).

Ekonomidirektören har beslutat om bidrag ur Dora Börjessons donationsfond i enlighet med donationsbestämmelserna (dnr 1253-96).

Hälso- och sjukvårdsdirektören har beslutat om reducerat avgiftstak för sjukgymnast Lena Wiik (dnr 10-96).

3

Protokoll

Länspensionärsrådet	1996-12-05
Luleå-Bodendirektionen	1996-12-10
Försörjningsnämnden	1996-12-11
Gällivaredirektionen	1996-12-11
Primärvårdsnämnden i Luleå	1996-12-12
Primärvårdsnämnden i Boden	1996-12-12
Förtroendenämnden	1996-12-12
Kirunadirektionen	1996-12-13
Kulturutskottet	1996-12-16
Piteådirektionen	1996-12-17
Kalixdirektionen	1996-12-19

4

Övrigt

Landstingsdirektören har avgett yttrande till Närings- och handelsdepartementet över ett utkast till program för samverkan mellan Norra Sverige, Norra Finland, Norra Norge och Skottland (dnr 59-97).