

Personalrapport Region Norrbotten 2020-06/07

Sammanfattning

Corona pandemin har under perioden haft fortsatt påverkan på regionens verksamheter. Trenden med ökat antal anställda har däremot vänt nedåt. Antalet anställda har minskat med 73 personer sedan föregående månad och med 196 personer jämfört med samma period 2019. Minskningen avser 44 tillsvidareanställda och 29 vikarier/tillfälligt anställda och berör främst grupperna sjuksköterskor och vård och omsorgsarbete. Ökningen av extratid och sjukfrånvaro har mattats av. Uttag för semester har minskat kraftigt under juni och juli jämfört med 2019 och även den totala arbetade tiden fortsätter att minska som ett resultat av färre anställda och högre sjukfrånvaro. Jämfört med 2019 har däremot den totala sjukfrånvaron för 2020 ökat med 1,7 procentenheter.

Antal anställda juni månad 2020

Figur 1 Antal anställda juni månad jämfört med maj och september 2019.

	Antal anställda	Antal anställda	Förändring jämfört med 202005	Antal anställda	Förändring jämfört 2020-06 med 2019-09
	202005	202006		201909	
Chefer	378	374	-4	398	-24
Administration	545	551	6	601	-50
Administratör vård	291	306	15	298	8
Kultur, turism och fritidsarbete	72	71	-1	73	-2
Läkare	758	810	52	750	60
Rehabilitering och förebyggande arbete	381	381	0	402	-21
Räddningstjänstarbete	2	2	0	2	0
Sjuksköterska	2013	2031	18	2029	2
Skolarbete	8	8	0	8	0
Socialt och kurativt arbete	98	100	2	93	7
Tandvårdsarbete	434	429	-5	447	-18
Teknikarbete	463	523	60	488	35
Vård och omsorgsarbete m m	1658	1796	138	1704	92
Summa:	7101	7382	281	7293	89

Under juni månad ökade antalet anställda med 281 personer jämfört med maj. Ökningen avsåg till största delen semestervikarier inom När- och Länssjukvård och division Service (lagerarbete, hjälpmedel, städ och kostservice), samt en pandemi-relaterad ökning inom laboratorieverksamheten. Under samma period föregående år ökade antalet anställda med 332 personer. Ökningen av läkare avser främst vikarier inom primärvård, internmedicin/geriatrik och psykiatri. Antalet AT-läkare tillfälligt anställda under division regiongemensamt har minskat med 3 till 108 personer.

Antal anställda juli månad

Figur 2 Antal anställda nuvarande månad jämfört med föregående månad och september 2019.

	Antal anställda	Antal anställda	Förändring jämfört med 202006	Antal anställda	Förändring jämfört 2020-07 med 2019-09
	202006	202007		201909	
Chefer	374	376	2	398	-22
Administration	551	543	-8	601	-58
Administratör vård	306	301	-5	298	3
Kultur, turism och fritidsarbete	71	70	-1	73	-3
Läkare	810	807	-3	750	57
Rehabilitering och förebyggande arbete	381	379	-2	402	-23
Räddningstjänstarbete	2	2	0	2	0
Sjuksköterska	2031	2007	-24	2029	-22
Skolarbete	8	8	0	8	0
Socialt och kurativt arbete	100	99	-1	93	6
Tandvårdsarbete	429	421	-8	447	-26
Teknikarbete	523	526	3	488	38
Vård och omsorgsarbete m m	1796	1770	-26	1704	66
Summa:	7382	7309	-73	7293	16

Antalet anställda i juli har minskat med 73 personer jämfört med juni. Minskningen avser 44 tillsvidareanställda och 29 vikarier/tillfälligt anställda och berör främst grupperna sjuksköterskor och vård och omsorgsarbete.

Jämfört med september 2019 har det totala antalet anställda ökat med 16 personer. Antalet vikarier/tillfälligt anställda har ökat med 232 och antalet tillsvidareanställda har minskat med 216. Minskning av tillsvidareanställda har skett i alla divisioner och i stort sett alla personalkategorier. Antalet AT-läkare tillfälligt anställda under division regiongemensamt har minskat med 4 till 104 personer.

Figur 3 Antal anställda per division juni månad jämfört med maj månad, antal anställda per division september 2019 samt förändring mot nuvarande månad.

	Antal anställda	Antal anställda	Förändring jämfört med 202005	Antal anställda	Förändring jämfört 2020-06 med 2019-09
	202005	202006		201909	
Division Folkandvård	475	469	-6	488	-19
Division Länssjukvård	1880	1922	42	1921	1
Division Länsteknik	146	148	2	154	-6
Division Närsjukvård	3530	3724	194	3533	191
Division Service	657	712	55	747	-35
Div Regiongemensamt	413	407	-6	450	-43
Summa:	7101	7382	281	7293	89

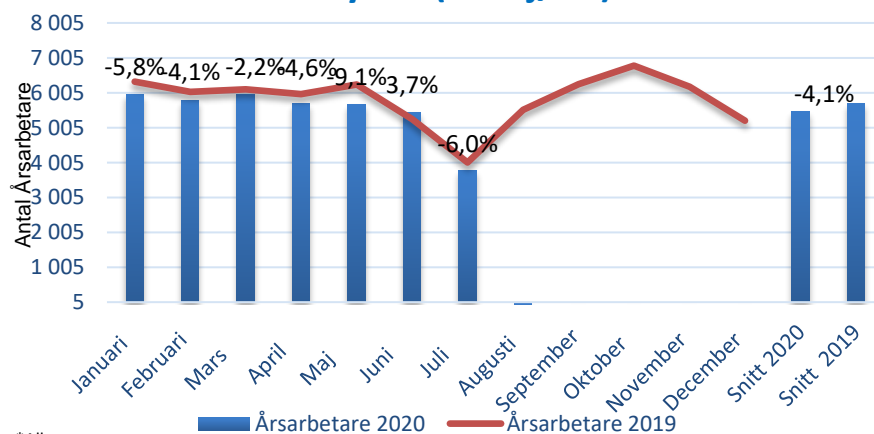
Figur 4 Antal anställda per division juli månad jämfört med juni månad, antal anställda per division september 2019 samt förändring mot nuvarande månad.

	Antal anställda	Antal anställda	Förändring jämfört med 202006	Antal anställda	Förändring jämfört 2020-07 med 2019-09
	202006	202007		201909	
Division Folkandvård	469	461	-8	488	-27
Division Länssjukvård	1922	1905	-17	1921	-16
Division Länsteknik	148	147	-1	154	-7
Division Närsjukvård	3724	3680	-44	3533	147
Division Service	712	716	4	747	-31
Div Regiongemensamt	407	400	-7	450	-50
Summa:	7382	7309	-73	7293	16

Arbetad tid

Figur 3 Arbetad tid inkl. inhyrda nuvarande år – antal årsarbetare

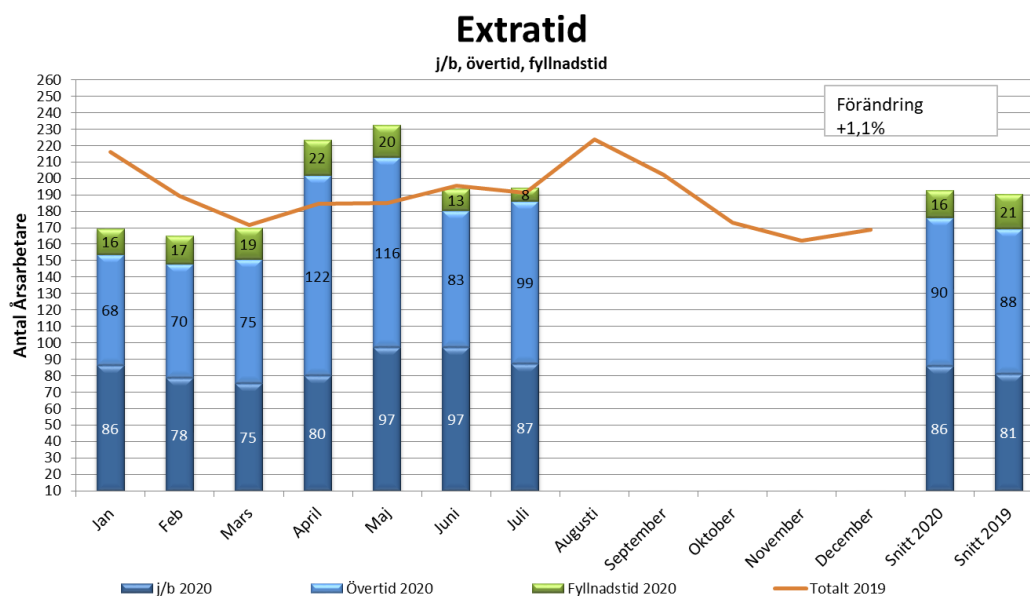
Arbetad tid inkl inhyrda (exkl j/b*)



Den totala arbetade tiden inkl inhyrd personal i juli 2020 är 4,1 procent lägre jämfört med samma period 2019 (234 årsarbetare). Detta trots kraftigt minskat semesteruttag både i juni (-82%) och juli (-105%) på grund av ökat bemanningsbe-

hov under pandemin. Minskningen av arbetad tid beror i huvudsak på färre anställda, fortsatt hög sjukfrånvaro (117 årsarbetare) samt ökad föräldraledighet (15 årsarbetare) under perioden. Den totala arbetade tiden exkl. inhyrd personal är 3,7 procent lägre än föregående år (208 årsarbetare).

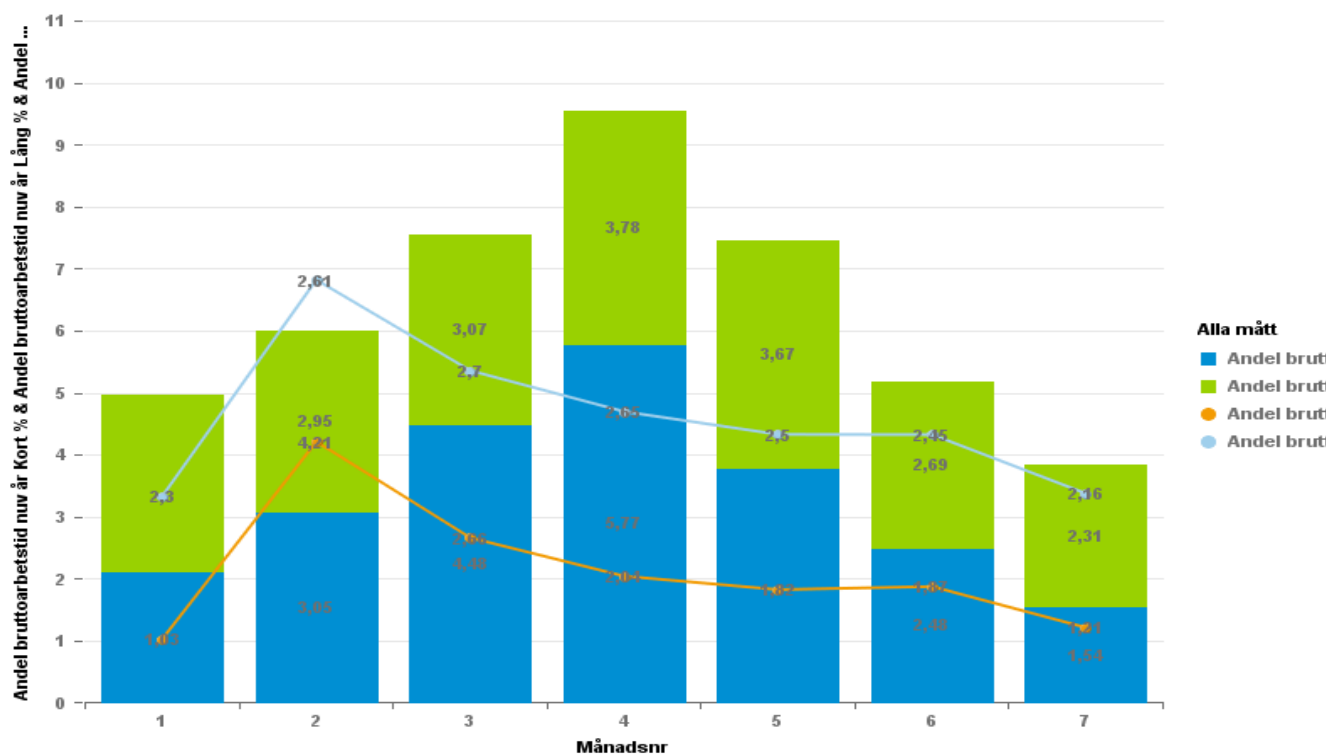
Figur 4 Extratid fördelad på j/b, övertid och fyllnadstid jämfört med samma period föregående år.



Extratiden, det vill säga jour och beredskap, övertid och fyllnadstid för egen personal som ökade kraftigt under april och maj på grund av regionens intensiva arbete med pandemin, har minskat under juni och juli som ett resultat av nedtrappningen av beredskapen kopplat till covid-19. Den ligger däremot fortsatt 1,1 procent (2,1 årsarbetare) högre jämfört med samma period föregående år. Jour och beredskap har ökat med 5 årsarbetare, övervägande hos läkarna. Övertiden har ökat med 2 årsarbetare, medan fyllnadstiden har minskat med 5 årsarbetare jämfört med 2019.

Sjukfrånvaro

Figur 7 Kort och långtidsjukfrånvaro jämfört med föregående år

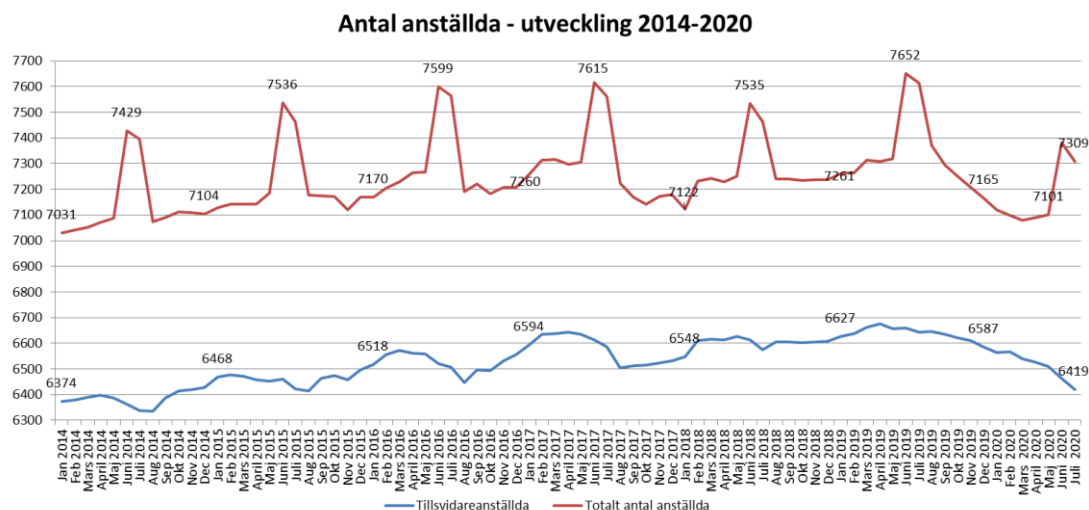


Sjukfrånvaron fortsätter att minska från de mycket höga nivåerna under mars-maj och är 6,3 procent till juli, vilket är en minskning jämfört med maj med 1,1 procentenheter. Den korta sjukfrånvaron har minskat med 0,9 procentenheter och den långa sjukfrånvaron med 0,4 procentenheter. Jämfört med 2019 har däremot den totala sjukfrånvaron för 2020 ökat med 1,7 procentenheter. Ökningen beror fortsatt på pandemin samt att fler medarbetare sjukskriver sig enligt myndigheternas rekommendationer. Kvinnor i regionen har fortsatt högre sjukfrånvaro jämfört med männen, totalt är kvinnors sjukfrånvaro 2,5 procentenheter högre än mäns och skillnaden har ökat med 0,3 procentenheter jämfört med samma period 2019.

Högst sjukfrånvaro har Folk tandvården med 8,4 procent.

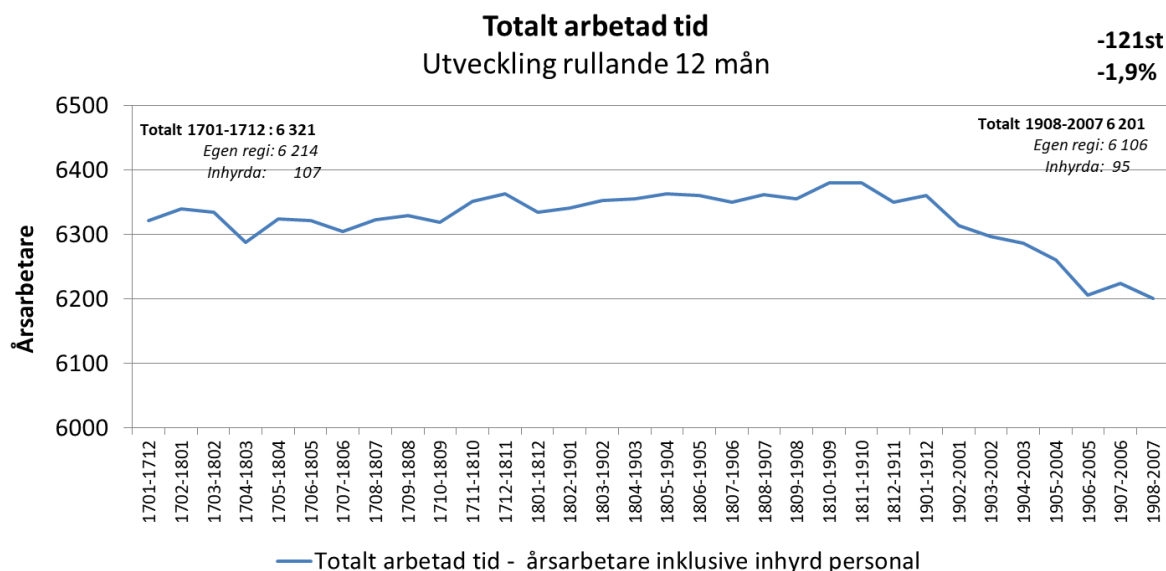
Utveckling över tid

Figur 8 utveckling antal anställda från och med januari 2014, totalt antal anställda samt tillsvidare anställda.



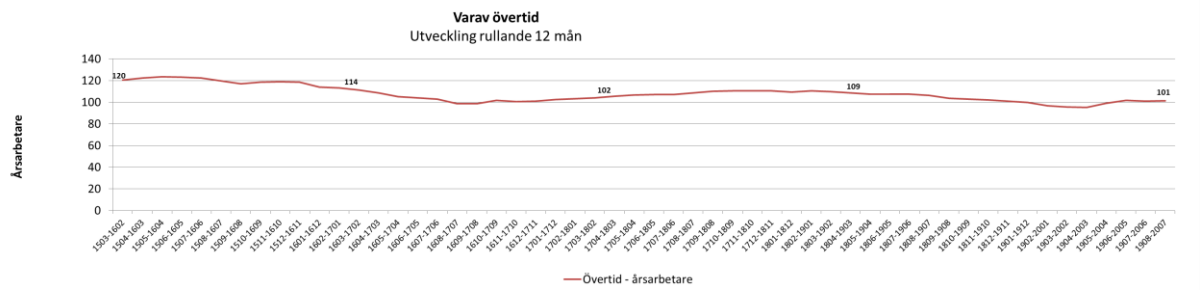
Antalet anställda i juli är 7 309, en minskning med 111 tillsvidareanställda och 85 vikarier och tillfälligt anställda jämfört med samma period 2019. Medeltalet anställda har minskat med 190 personer eller 2,6 procent på årsbasis. Jämfört med juli 2014 har det totala antalet minskat med 85 personer.

Figur 9 Totalt arbetad tid inkl. inhyrd personal-rullande 12 månader. Utveckling sedan 2017.



Utvecklingen av arbetad tid inklusive inhyrd personal, rullande 12 månader sedan 2017 visar att antal årsarbetare har minskat med 121 (-1,9 procent) varav 108 årsarbetare i egen regi och 12 inhyrda.

Figur 10 Totalt arbetad övertid egen personal rullande 12 månader sedan 2015



Utvecklingen av arbetad övertid för egen personal, rullande 12 månader sedan 2015 visar en minskning med 19 årsarbetare.