

Konsekvensbedömning av ny driftsorganisation i Region Norrbotten

Bakgrund

Regionfullmäktige behandlade förslag till ny driftsorganisation i Region Norrbotten vid fullmäktigesammanträde 28-29 oktober 2020. Regionfullmäktige beslutade att återremittera ärendet för en konsekvensbedömning av förslaget för medborgare, nyttjare av Region Norrbottens verksamhet, patienter och personal.

Regionen har sett över och bedömt eventuella konsekvenser i enlighet med regionfullmäktiges beslut.

Sammanfattning

Konsekvensbedömning av förslaget till ny driftsorganisation i Region Norrbotten har genomförts enligt regionfullmäktiges beslut. En ny och effektivare driftsorganisation är en av förutsättningarna för att säkra framtidens välfärd och skapa bättre förutsättningar för en kvalitativt likvärdig vård i hela länet.

Ärendet

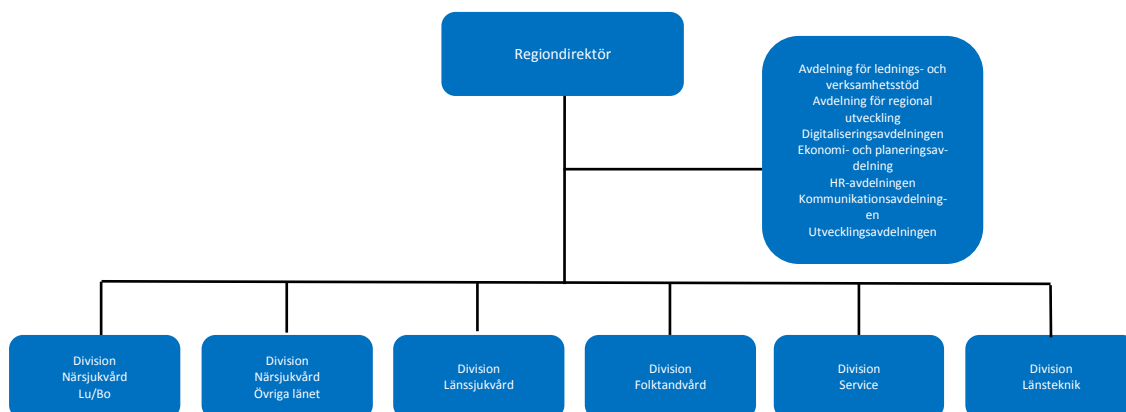
Övergripande konsekvensbedömning

Återremissen från regionfullmäktige innebär att regionen ska bedöma eventuella konsekvenser av förslaget till ny driftsorganisation för medborgare, nyttjare av Region Norrbottens verksamhet, patienter och personal. Konsekvensbedömningen utförs på en övergripande nivå och utgår från divisions- och stödstrukturen med viss exemplifiering.

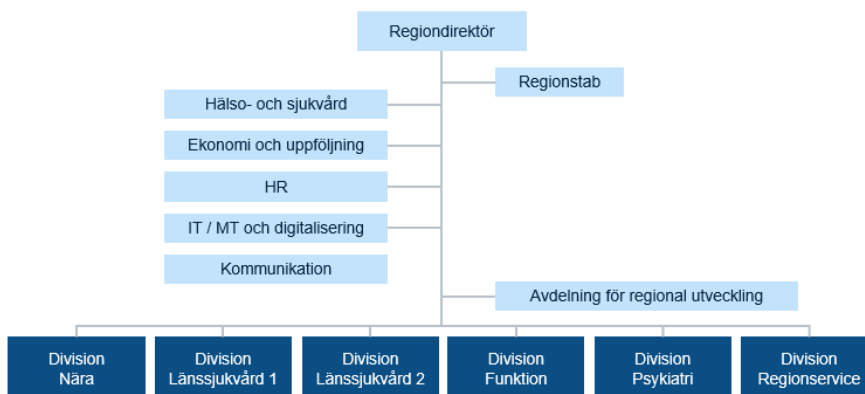
En ny och effektivare organisation förväntas skapa bättre förutsättningar för att sänka Region Norrbottens kostnader till en långsiktigt hållbar nivå. Rätt genomförd kommer den att bidra till effektivare hälso- och sjukvårdsverksamhet och ökad förmåga till en jämlik, patientsäker och personcentrerad vård.

Förslaget till ny driftsorganisation innebär att regionen går från fyra till fem hälso- och sjukvårdsdivisioner. Nuvarande division Närsjukvård som innehåller primärvård, medicin/rehab, akut omhändertagande och vuxenpsykiatri upphör som division. Istället bildas division Nära, division Länssjukvård 1 och Länssjukvård 2, division Funktion och division Psykiatri. Förslaget till ny driftsorganisation innebär att division Folktandvård och division Läns-teknik upphör som divisioner. Verksamheterna samordnas inom division Nära respektive division Regionservice.

Nuvarande driftsorganisation från 2014



Förslag till ny driftsorganisation



Den nya organisationen förväntas stärka primärvården. Bedömningen är att primärvården behöver en tydligare styrning för att kunna leverera en kvalitativ och likvärdig vård i hela länet. Det krävs inte minst för att kunna möta de ökade kraven på primärvården som kontinuitetsbärare och samordnare av vård men också för att möta upp högre krav på primärprevention och folkhälsoarbete. Likvärdig vård ska kunna levereras utifrån patientens behov och samma höga kvalitet ska nås på samtliga hälsocentraler.

Den nya stabs- och stödstrukturen består av en regionstab samt stöd inom hälso- och sjukvård, ekonomi- och uppföljning, HR, IT/MT- och digitalisering och kommunikation. Avdelningen för regional utveckling innehåller både stödfunktioner och operativ verksamhet.

Samverkansmodeller upprättas mellan beställande och utförande verksamheter för att tydliggöra beställar- och utförandeansvar samt leveransförvänt-

ningar inom ekonomi, HR och IT/MT. Beställningen sker från stabs- och stödfunktionen och utförandet kommer till största del att hanteras inom division Regionservice. Förändringen förväntas leda till en mer effektiv och ändamålsenlig verksamhet med tydlig styrning, kontrollerat utförande och funktionell uppföljning.

Regionen har i sin bedömning vägt in eventuella konsekvenser av en organisationsförändring samtidigt som verksamheterna har att hantera effekterna av Covid-19 pandemin. Det är fullt möjligt och nödvändigt att genomföra föreslagna förändringar för att skapa en hållbar verksamhet inom givna ekonomiska ramar.

I en omorganisation är det viktigt att säkerställa att processen för omställning är så transparent som möjligt, att den tillvaratar den kompetens som finns inom organisationen och att den sker utan fördröjning. Detta eftersom en utdragen process kan påverka chefer och medarbetare negativt eftersom den skapar ovisshet inför framtiden.

Konsekvensbedömning av hälso- och sjukvårdsdivisionerna

I konsekvensbeskrivning under rubriken medborgare ingår personer som kan komma att nyttja olika delar av regionens verksamheter. Förutom att alla medborgare är potentiella patienter är de även nyttjare av exempelvis kulturarrangemang, bibliotek, kollektivtrafik etc.

Medborgare

Allt fler medborgare i länet blir äldre och allt färre är i arbetsför ålder. Det innebär att fler behöver mer vård, samtidigt som skatteunderlaget sviktar. Genom en omställning av hälso- och sjukvården och tandvården skapas förutsättningar för att säkra välfärden i framtiden och skattemedel kan användas mer effektivt. En förändrad hälso- och sjukvårdsorganisation förväntas inte leda till någon direkt påverkan för medborgarna i länet.

Patient

En enhetlig struktur med en samlad primärvård och länskliniker inom den specialiserade vården underlättar för patienter i kontakten med vården. Den förväntas även leda till bättre samverkan mellan regionens verksamheter och kommunal vård och omsorg genom att den skapar möjlighet till samverkan gentemot samtliga divisioner.

Inom nuvarande organisation har primärvårdens roll inte lyfts fram i tillräcklig utsträckning. Den har upplevts fragmenterad och saknat tillräcklig styrning. I förslag till ny driftsorganisation bildas division Nära med primärvård och folktandvård med en gemensam inriktning att införa standardiserade arbetssätt, konceptualiserat utbud och gemensamma modeller för bemanning. Oavsett var i länet patienten bor har denne rätt till och ska erbjudas likvärdig vård och tandvård. Samordning av primärvård och folktandvård i samma division möjliggör ökade möjligheter till samlokalisering av verksamheter och skapar tillgänglig vård för patienterna. Möjlighet att erbjuda individer vid särskilda boenden vård och tandvård i samverkan mellan folk-

tandvård och primärvård förväntas stärkas inom nya organisationen likväl som förebyggande insatser för att förbättra munhälsan i samverkan med mödra- och barnhälsovård.

Inom den specialiserade vården skapar bildandet av länskliniker möjlighet att förbättra vårdkvalitet, säkra tillgången till vård, utveckla spetskompetens samt säkra att vården utvecklas i enlighet med nya medicinska rön. En viktig förbättring för patienter är att all cancervård samlas i en onkologisk klinik. Specialistläkare kommer i framtiden att arbeta på olika sjukhus men ingå i en länsklirik som ansvarar för kompetensutveckling. De små orterna blir mindre sårbara genom inrättandet av länskliniker inom fler områden. Om en specialist slutar på ett sjukhus ansvarar länskliniken för att patienterna får den vård de behöver. De ansvarar även för kompetensutveckling och rekrytering vilket i sin tur minskar behovet av hyrläkare och därmed ökar kontinuiteten i vården.

Funktioner som arbetar regionövergripande med stöd till kärnverksamheten samlas i en gemensam division Funktion. Förutsättningarna att effektivisera produktionen underlättas genom samlad styrning med avrop av tjänst från aktuell beställare inom någon av de övriga hälso- och sjukvårdsdivisionerna. På det sättet kan arbetssätten systematiseras och produktionen förbättras i syfte att optimera flödet och tillgängligheten till gagn för länets patienter.

En samlad psykiatrisk verksamhet möjliggör att verksamheten kan optimeras ur ett regionperspektiv och bidrar till stärkt kompetens och kunskapsutbyte mellan professioner inom länet. Psykiatrin i Norrbotten behöver moderniseras. I jämförelse med riket har Norrbotten stor andel sluten psykiatrisk vård varvid det behöver ske en förflyttning från sluten psykiatrisk vård till mer öppna vårdformer anpassad efter patienternas behov. En koncentrerad psykiatrisk sällanvård har potential att samla berörd kompetens och verka för ökad produktivitet och effektivitet, samt avlasta den lokalt utförda psykiatriska vården. Det är viktigt att arbeta för ett god samverkan mellan vuxenpsykiatri, barn- och ungdomspsykiatri och primärvård för att säkerställa vård på rätt vårdnivå och säkra övergången mellan olika vårdnivåer.

Medarbetare

Gemensam organisation och samlokalisering av primärvård och folktandvård underlättar ledning och styrning, standardiserade arbetssätt och gemensamma modeller för bemanning. Konceptualisering av primärvården förväntas leda till att medarbetare använder standardiserade arbetssätt oavsett vart de arbetar.

Den nya driftorganisationen skapar bättre förutsättningar för utvecklingen av effektiva arbetssätt och resursutnyttjande. Nuvarande bemanning, arbetssätt och rutiner varierar kraftigt inom länet. Om verksamheterna arbetar mer enhetligt och regionövergripande åtgår mindre tid för att ta fram välfungerande rutiner och arbetssätt samtidigt som möjligheterna för kunskaps- och kompetensöverföring ökar.

Den direkta påverkan på medarbetarna utifrån förändrad hälso- och sjukvårdsorganisation med fem divisioner istället för fyra förväntas inte bli särskilt påtaglig för medarbetarna som arbetar i vården.

Konsekvensbedömning av stabs- och stödresurser

Medborgare

Införandet av en förändrad stabs- och stödorganisation förväntas inte påverka medborgarna i Norrbotten. Det regionala utvecklingsansvaret kommer fortsatt att ledas och organiseras av regionala utvecklingsavdelningen.

Patienter

Att stödresurserna organiseras mer effektivt för att stödja kärnverksamheterna kan i förlängningen leda till positiva effekter för patienterna. Förändrad stabs- och stödfunktion förväntas dock inte leda till några omedelbara synliga effekter för patienterna.

Medarbetare

I förslaget till ny stabs- och stödstruktur samlas stödfunktionerna som har synergier med varandra för att skapa ett effektivt, flexibelt och samordnat stöd till kärnverksamheten. Det övergripande ansvaret för ekonomi, HR och IT/MT förväntas bli tydligare genom att verksamheterna blir beställansvariga gentemot HR-service, ekonomiservice och länsteknik inom division Regionservice som ansvarar för det operativa arbetet. Inriktningen förväntas bli positiv för medarbetarna eftersom det tydliggör vem som gör vad när och varför.

En gemensam organiserad stödfunktion för hälso- och sjukvård möjliggör tydligare styrning av utveckling och förvaltning samtidigt som det möjliggör synergier och effektivare arbetssätt för medarbetarna.

Inom nya regionstaben kommer medarbetarna att vara organiserade närmare den politiska ledningen och regiondirektören vilket möjliggör förenklade processer och arbetssätt mellan ledning och medarbetare.

Division Regionservice resurser samlas till en gemensam serviceorganisation som möjliggör effektivare styrning och ledning av inköp, upphandling, materialförsörjning och hjälpmedel. Den ska bidra till att skapa ett samordnat stöd till kärnverksamheten och övriga verksamheter.

Protokollsutdrag skickas till:

Avdelningsdirektörer

Divisionschefer