

# Landstingsstyrelsens protokoll

Sammanträdet den 15 mars 2007

## § 49 – 53

### Beslutande

Britt Westerlund (s), ordförande	Bengt Ek (s)
David Nordström (s), ersättare	Monica Carlsson (v)
Kenneth Backgård (ns)	Ann Kristin Nilsson (s)
Leif Bogren (s)	Erik Söderlund, (mp), ersättare
Hans Swedell (m)	Dan Ankarholm (ns), ersättare
Agneta Lipkin (s)	Erik Berg (c)
Margareta Henricsson (ns)	Bo Hultin (m)
Jens Sundström (fp)	

### Ersättare och handläggare (hela eller delar av sammanträdet)

Birgit Stöckel (kd), ersättare	Gunnar Persson, enhetschef
Elisabeth Holmgren, landstingsdirektör	Åsa Sjöström, chef för sekretariatet

### Sekreterare

Inga Gustafsson

Justerat den 15 mars 2007

Justerat den 25 mars 2007

Britt Westerlund, ordförande

Jens Sundström, justerare

### Bevis

Justeringen har tillkännagivits genom anslag på landstingets officiella anslagstavla den 27 mars 2007. Överklagandetiden utgår den 17 april 2007.

Inga Gustafsson



## Innehåll

Val av protokolljusterare .....	3
Slutlig föredragningslista.....	3
Närvarorätt .....	3
Månadsrapport per februari 2007 .....	3
Investeringar 2007 .....	23

**§ 49**

**Val av protokolljusterare**

Jens Sundström (fp) utses till att jämte ordföranden justera protokollet.

**§ 50**

**Slutlig föredragningslista**

Utsänd preliminär föredragningslista fastställs efter komplettering med ärendet Investeringar 2007.

**§ 51**

**Närvarorätt**

Beslutas att hela dagens sammanträde ska vara offentligt.

**§ 52**

**Månadsrapport per februari 2007**

Dnr 17-07

**Månadsrapportering 2007**

**Landstinget totalt**

Månadsrapporten innehåller ekonomiskt resultat för landstinget totalt med kommentarer kring de områden som avviker från plan, eller där det finns problem mm.

Per april och augusti kommer en delårsrapport med samma struktur som årsredovisningen med uppföljning av målen i Landstingsplanen att presenteras.

**Divisioner**

Månadsrapporterna per division är divisionernas rapportering till Landstingsstyrelsen och de går som bilaga till landstingsdirektörens rapport till styrelsen.

I månadsrapporten ska divisionerna följa upp sin verksamhet mot divisionsplanen för året. Det betyder att de uppgifter som avrapporteras kommer att variera mellan divisionerna. Strukturen ska följa Landstingsplanen 2007.

Månadsrapporten ska vara högst två sidor lång (undantag april, augusti). Kommentarer görs enbart kring områden som avviker från plan/budget, eller där det finns problem.

Månadsrapporterna ska innehålla rubrikerna:

- Ekonomiskt resultat
- Uppföljning av beslutade sparåtgärder (i förekommande fall)
- Övrigt (vid behov)

Månadsrapporterna per april och augusti

Per april och augusti görs en mer omfattande månadsrapport med en fyllig analys av divisionens ekonomiska situation samt uppföljning av målen i divisionsplanen. Grundstrukturen följer nedanstående rubriker, divisionerna anpassar rubriker/innehåll efter sin divisionsplan.

- Ekonomiskt resultat
- Årsprognos
- Uppföljning av beslutade sparåtgärder (i förekommande fall)
- Attraktiv region (i förekommande fall)
- God hälsa (i förekommande fall)
- God vård  
Tillgänglighet (sjukvårdsdivisioner)
- Engagerade medarbetare
- Övrigt (vid behov)

## **Månadsrapport januari – februari**

### **Ekonomiskt resultat**

#### **Periodens utfall**

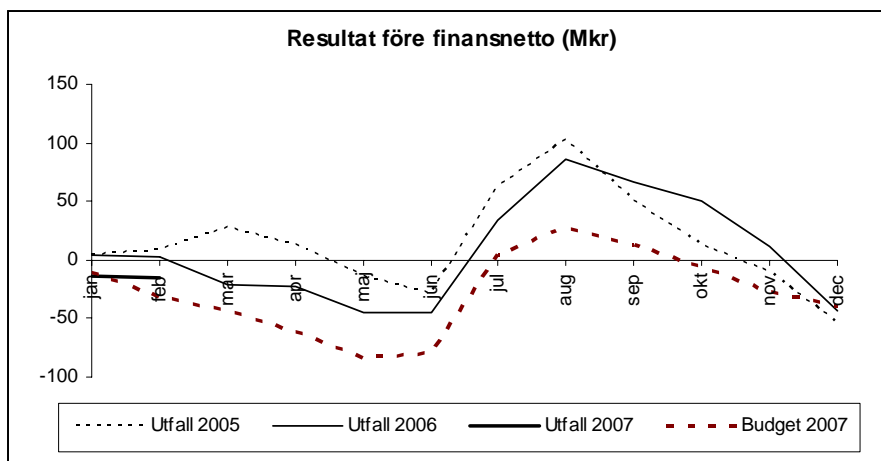
Resultatet för perioden januari-februari visar ett underskott på 17 mkr före finansiella poster, vilket är 14 mkr bättre än budget och 19 mkr sämre än samma period föregående år. Resultatet efter finansnettot är 20 mkr, vilket är 44 mkr bättre än budget.

Verksamhetens nettokostnad har ökat med 4,3 procent perioden januari-februari jämfört med samma period föregående år, men visar trots detta en positiv avvikelse mot budget på 14 mkr.

Skatter, statsbidrag och utjämning har ökat med 2,2 procent jämfört med samma period föregående år.

Resultaträkning (mkr)	Ack	Ack	Avvikelse mot budget	
	Utfall	Utfall	0702	0602
	0702	0602		
Verksamhetens intäkter	113	116	6	4
Verksamhetens kostnader	-1 045	-1 010	8	20
varav personalkostnader	-591	-566	3	22
varav övriga kostnader	-419	-409	2	-7
varav avskrivningar	-35	-35	3	5
<b>Verksamhetens nettokostnad</b>	<b>-932</b>	<b>-894</b>	<b>14</b>	<b>24</b>
Skatteintäkter	628	605	5	8
Generella statsbidrag och utjämning	287	291	-5	-6
<b>Resultat före finansiella poster</b>	<b>-17</b>	<b>2</b>	<b>14</b>	<b>26</b>
Finansiella intäkter	42	17	31	8
Finansiella kostnader	-5	-5	-1	0
<b>Periodens resultat</b>	<b>20</b>	<b>14</b>	<b>44</b>	<b>34</b>

Nedanstående graf visar hur landstingets ackumulerade resultatkurva såg ut 2005 och 2006 samt budgeterat och verkligt resultat före finansnetto 2007.



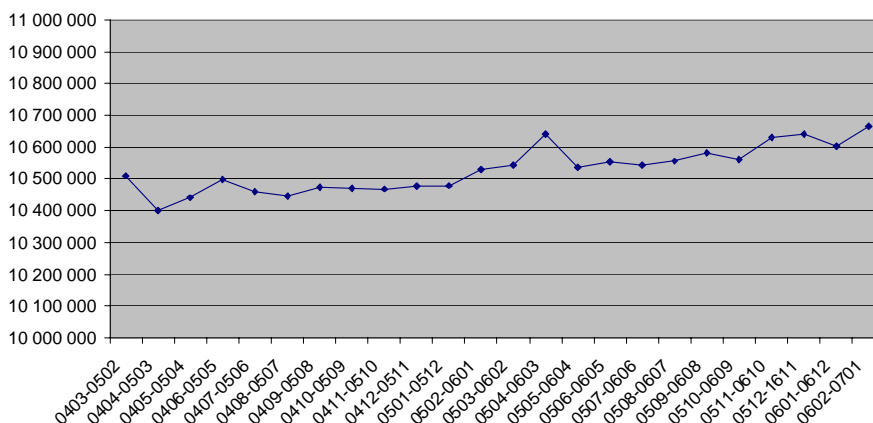
### Personalkostnader och arbetad tid

Personalkostnaderna har under perioden ökat med 25 mkr eller 4 procent, jämfört med samma period föregående år. Ökningen beror på fler anställda, fler vikarier och förändrad mix av yrkeskategorier.

Den arbetade tiden exklusive jour och beredskap har ökat med 7 procent i januari, jämfört med samma period föregående år. Ökningen beror på att det i januari i år var en arbetsdag mer än ifjol, vilket motsvarar 5 procent, samt på ökningen av antal anställda. De arbetade timmarna för februari månad finns ännu ej tillgängliga.

I nedanstående grafer visas hur den arbetade tiden har förändrats de senaste två åren när jämförelsen görs med rullande 12 månader, dvs att varje mät-punkt visar summan av de senaste 12 månaderna.

**Arbetad tid exkl arbete vid j/b**



**Kostnader för läkemedel**

Under de två första månaderna har kostnaderna för läkemedel ökat med drygt 6 procent jämfört med förra året, vilket är mer än genomsnittlig prisförändring. Kostnaderna för läkemedlen i verksamheten har ökat med 17 procent under samma period, medan läkemedel på recept ökat med drygt 4 procent.

Ökningen förklaras främst av nytillkomna cytostatika och immunpåverkande läkemedel inom cancersjukvården och reumatologin.

**Skatteintäkter**

Skatteintäkterna består av en preliminär utbetalning av skatt, baserad 2005 års skatteunderlag uppräknad med regeringens uppräkningsfaktorer. Detta ger en högre intäkt än budget per februari.

**Generella statsbidrag och utjämning**

Eftersom landstingets skatteunderlag utvecklas bättre i förhållande till rikets utveckling än i prognosen i budget 2007 blir inkomstutjämningsbidraget lägre än budget då landstinget är garanterad 110 procent av rikets genomsnittliga skatteunderlag.

**Kapitalförvaltning och finansiella intäkter**

De realiserade vinsterna uppgår t o m februari månad till 30 mkr. Under januari månad gjordes en omfördelning av tillgångar från aktier till räntebärande papper med 80 miljoner. Denna försäljning av aktier innebar vinster på 28,5 mkr.

Marknadsvärdet på portföljen uppgår vid månadsskiftet februari/mars till 1361 mkr, vilket är 13 mkr högre än vid årsskiftet.

Finansiella intäkter, mkr	Ack Utfall	Ack Utfall
	0702	0602
Ränteintäkter koncernkonto	3,5	1,8
Dröjsmålsränta	0,1	0,0
Ränteintäkter portfölj	6,6	6,3
Utdelning på aktier	0,3	0,2
Vinst och förlust vid försäljning av värdepapper	30,2	-1,8
Upp-/nedskrivning av aktier	1,7	10,5
<b>Summa finansiella intäkter</b>	<b>42,4</b>	<b>17</b>

#### Likviditet

Medelsaldot för landstingets likvida medel exklusive pensionsfond och bo-lag uppgick under februari till 640 mkr, vilket är en minskning med 45 mkr jämfört med medelsaldot december 2006. Landstingets likviditetsmål är lägst 10 procent av nettokostnaden per helår, vilket motsvarar ca 550 mkr.

#### Resultat per division

Nedanstående tabell visar divisionernas utfall. Under rubriken gemensamma verksamhetskostnader finns bl a landstingsbidraget till divisionerna samt pensioner.

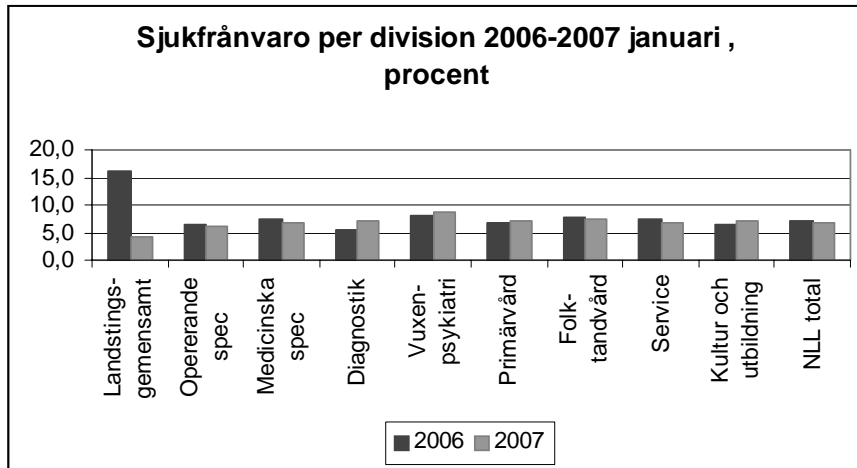
Division/verksamhet (mkr)	Ack utfall	Ack utfall	Avvikelse mot budget
	0702	0602	0702
Primärvård	5	6	5
Opererande specialiteter	-11	-14	-11
Medicinska specialiteter	-4	-4	-4
Vuxenpsykiatri	2	5	2
Diagnostik	1	4	1
Folktandvård	4	4	7
Kultur och utbildning	1	2	1
Service	1	7	1
<b>Summa divisioner</b>	<b>-1</b>	<b>10</b>	<b>2</b>
Politik	1	1	1
Gemensamma personalrelaterade kostnader	1	1	1
Landstingsdirektören	0	0	0
Gemensamma avskrivningar	3	3	3
Gemensamma verksamhetskostnader	-936	-909	7
<b>Verksamhetens nettokostnad</b>	<b>-932</b>	<b>-894</b>	<b>14</b>
Skatter, statsbidrag och finansnetto	952	908	30
<b>Resultat</b>	<b>20</b>	<b>14</b>	<b>44</b>

Divisionerna redovisar till och med februari ett underskott på 1 mkr, vilket är 2 mkr bättre än budget och 11 mkr sämre än samma period föregående år.

## Personal

### Sjukfrånvaro

Sjukfrånvaron januari 2007 var liksom vid årsskiftet 6,9 procent och 0,3 procent lägre än samma period förra året.





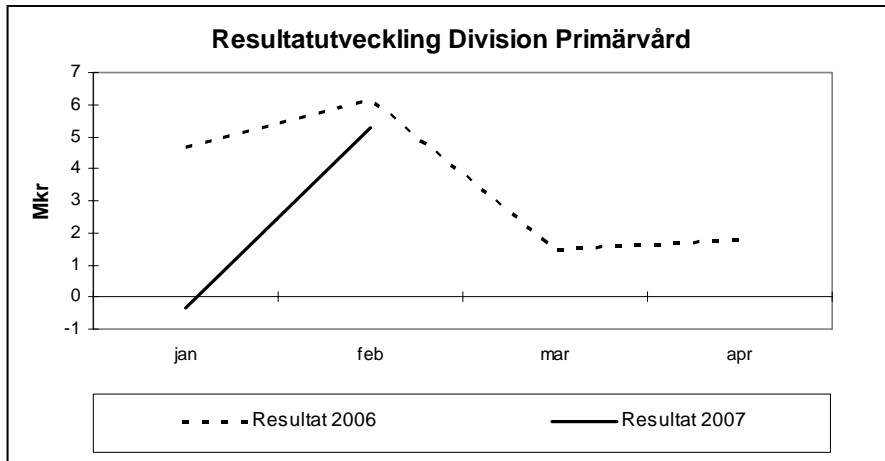
---

## Månadsrapport per division per februari 2007

---

### Division Primärvård

#### Ekonomiskt resultat

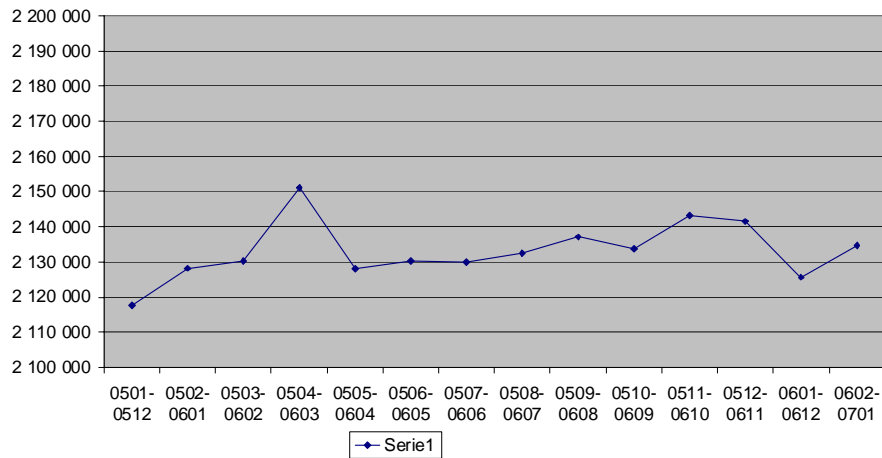


Division Primärvård redovisar för perioden ett överskott mot budget med 5,3 mkr. Det är en försämring med 0,8 mkr jämfört med samma period föregående år. Divisionen har överskott på intäkterna exkluderande projekt med 4,1 mkr, detta beror i huvudsak på intäkter från Migrationsverket för asylverksamheten, återbetalning moms och ökade patientintäkter. Kostnadssidan är totalt sett i balans mot budget men redovisar både över- och underskott mot budget. Överskott visar köp av verksamhet, läkemedel i öppenvård och lönekostnaderna. Underskott visar inhyrd sjukvårdspersonal, laboratorieundersökningar och övriga kostnader. Divisionen har haft inhyrd sjukvårdspersonal motsvarande 3,3 mkr till och med perioden. Läkemedel i öppenvård redovisar ett överskott med 2,0 mkr. Region Piteå Älvdal och Östra Norrbotten har underskott, region Malmfälten och Luleå-Boden har överskott mot budget.

Resultatförbättringen mellan januari och februari månad 2007 beror i huvudsak på mer intäkter för återbetalning moms och projekt i februari, lägre verkliga kostnader för privat sjukgymnastik än beräknat i januari, läkemedel öppenvård på grund av periodisering av budget i lika stora tolfte delar där februari månad är en kort månad jämfört med januari och lönekostnader. Man har bland annat tagit ut mer semester i februari månad.

## Arbetad tid

### Arbetad tid exkl arbete vid j/b, Division Primärvård



Arbetad tid exklusive jour/beredskap har ökat med 0,8 % för perioden. Arbetad tid har ökat för läkare, sjuksköterskor och paramedicinsk personal, däremot minskat för administration och övrig vårdpersonal.

### Uppföljning av beslutade sparåtgärder

Divisionen hade 9 vårdcentraler som gick med större underskott, > 2 mkr, år 2006. Det pågår ett arbete i dialog med verksamheten att ta fram handlingsplaner för att nå en ekonomi i balans. Inom primärvården Östra Norrbottenska Övertorneå vårdcentral och Haparanda vårdcentral genomföra en omorganisation av distriktssköterskeverksamheten. Distriktsfilialerna i Hedenäset, Juoksengi (tillhör Övertorneå) samt Karungi (tillhör Haparanda) stängs från och med 1 juni 2007.

## Övrigt

### Införande av det nya telefonkösystemet Call Me

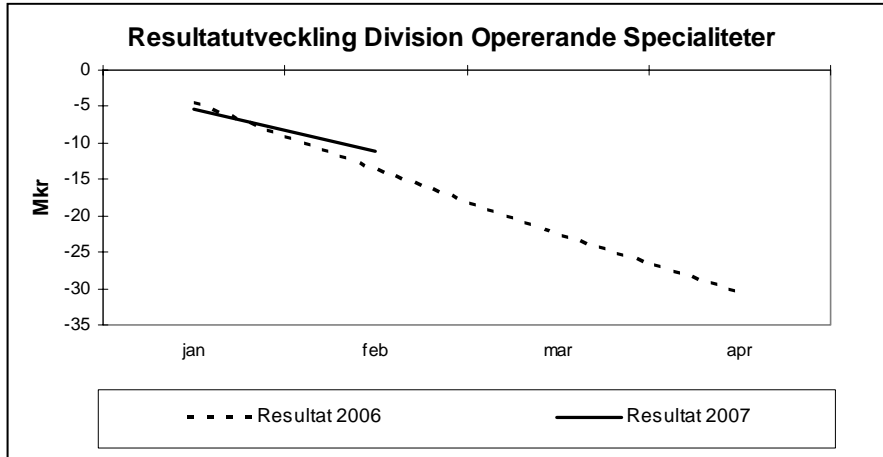
Nu har flera vårdcentraler slussats över till det nya telefonkösystemet Call Me. Övergången fungerar tekniskt bra. Ett av de största problemen är egentligen att så många vårdcentraler måste byta telefonnummer. En av anledningarna till att landstinget nu byter telefonkösystem är att avtalen med Telia löper ut under året. I samband med det gjordes en översyn av kostnader och jämförelser med andra telefonkösystem. Då visade det sig att Call Me som har goda referenser från Västerbottens läns landsting var betydligt billigare än vad TeleQ var.

### Införande av den obstetriska datajournalen Partus

Arbetet med att anpassa den obstetriska datajournalen Partus till svenska förhållanden har pågått under hösten och acceptanstesten är godkänd utifrån kravspecifikationen. Måndag den 12 februari 2007 startade förlossningen på Sunderby sjukhus och en vecka senare, den 19 februari Örnässets mödravård. Förlossningen i Gällivare planerar att starta den 28 mars. Provdrift kommer att ske under ca tre månader innan samtliga berörda vårdgivare kan börja dokumentera i Partus och lämna "pappers- och skrivmaskins-eran" bakom sig.

## Division Opererande specialiteter

### Ekonomiskt resultat

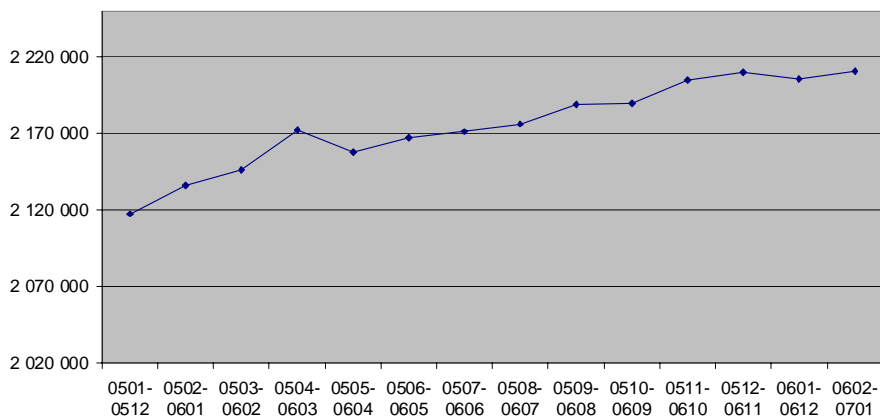


Divisionens ackumulerade resultat per februari uppgår till ett underskott på 11,1 mkr. Det är en förbättring av resultatet med 2,4 mkr jämfört med 2006. Resultatförbättringen återfinns främst inom personalkostnader och är ett led i divisionens beslutade sparåtgärder.

Divisionens resultat har belastats negativt med 1 mkr med anledning av att kostnaderna vid NUS ökat mer än kompenserad prisökning. Kostnadsökningen är en följd av att NUS sänkt priserna för ffa thorax och kardiologi och kompenserar detta med att höja priserna för annan vård.

### Arbetad tid

Arbetad tid exkl arbete vid j/b (rullande 12 mån)  
Division Opererande specialiteter



Den kraftiga ökningen av arbetstimmar under år 2006 förklaras av att ortopedtekniska verksamheten övergått i egen regi, ökning av 7 vårdplatser inom ortopedi i Sunderbyn, övertagande av akutmottagningen i Kalix i samband med att IVAK togs i drift. Dessutom har arbetet med vårdgarantin och kö-

kortningen medfört att divisionen haft inne mer personal på flera av enheterna. Fr o m 2007 ska ökningen av antalet arbetstimmar avstanna (kurvan i diagrammet ovan ska plana ut). Under januari 2007 har volymen dock ökat 5000 timmar vilket ffa förklaras av fler vardagar jmf med januari 2006.

#### Uppföljning av beslutade sparåtgärder

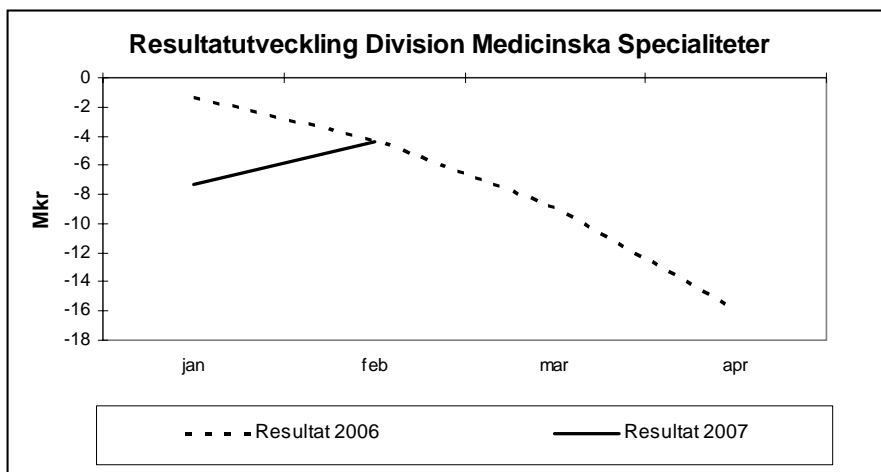
Enligt fastställd divisionsplan för 2007 ska planerade sparaktiviteter reducera divisionens kostnader med 21 mkr (på årsbasis) jämfört med utfallet 2006 (se tabell nedan).

Hitills har 2,9 mkr av sparåtgärderna effektuerats. Några av sparåtgärderna kommer att ge effekt först från och med hösten.

	Beslutade sparåtgärder enligt divisionsplan 2006	Effekt av sparåtgärder 2006	Beslutade sparåtgärder enligt divisionsplan 2007	Effekt av sparåtgärder per 0702
VO Akutsjukvård	11	3,0	11	1,9
VO Allmänkir/uro	2,1	0	3	0,2
VO Kvinnosjukvård	1,7	1,6	0,9	0,1
VO Ortopedi	3,0	5,4	1,2	0,7
VO Ögon	0,5	1,5	-	-
VO ÖNH	0,2	1,0	-	-
Div gemensamt	-	-	5	0
Riks och regionsjukvård	2,0	2,0	-	-
Patienternas fria valmöjlighet	1,7	5,2	-	-
Sjuktransporter	1,0	0,6	-	-
<b>Totalt divisionen</b>	<b>23,2</b>	<b>20,3</b>	<b>21,0</b>	<b>2,9</b>

## Division Medicinska specialiteter

### Ekonomiskt resultat

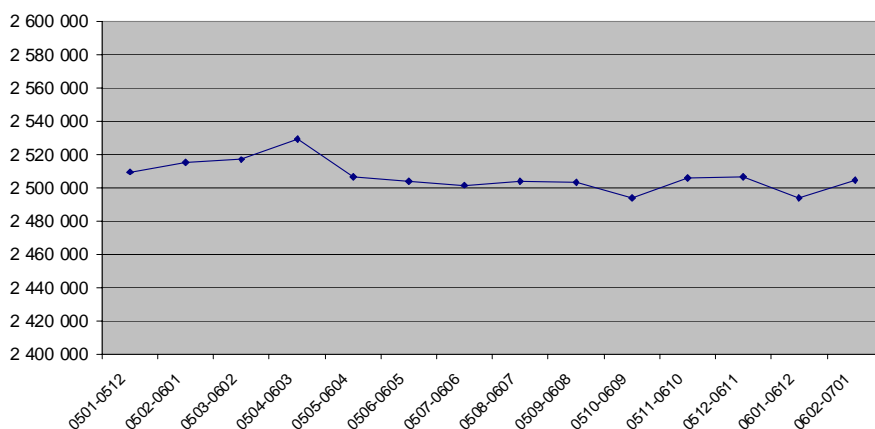


Divisionen redovisar ett resultat på minus 4,4 mkr vilket är förbättring med 0,1 mkr jämfört med 2006.

Underskottet hänförs huvudsakligen till kostnader för läkemedel, egen och inhyrd personal. Kostnader för riks- och regionsjukvård visar ett överskott på 9,4 mkr. Orsaken kan hänföras till brister i redovisningen från NUS angående konsumerad slutenvård inom kardiologi och barn.

### Arbetad tid

#### Arbetad tid exkl arbete vid j/b, Division Medicinska specialiteter



Den arbetade tiden under de två senaste åren är i stort oförändrad. Under perioden har divisionen både lämnat över samt övertagit verksamhet samt reducerat egna vårdplatser under 2006. Förändringen av antalet timmar har inte minskat i motsvarande utsträckning vilket förklaras av ökat behov av personal för vårdkrävande patienter. Under januari 2007 har volymen ökat främst inom öppenvården vilket till stor del kan förklaras av januari innehåller 21 vardagar jämfört med 20 vardagar i januari 2006.

**Uppföljning av beslutade sparåtgärder**

Enlig divisionsplanen för 2007 ska planerade åtgärder reducera divisionens kostnader med 28,4 mkr (på årsbasis) jämfört med utfallet 2006.

Effektmål	Beslutade sparåtgärder enligt divisionsplan 2007	Effekter av sparåtgärder per 0702 (mkr)
Lönekostnader	7,7	1,5
Labkostnader	2,5	0,1
Riks-och regionsjukvård*)	9,0	7,1
Inhyrda läkare	5,0	0,4
Diabetestekn hjälpmed	2,0	-0,2
Mottagningsverksamh	2,0	-0,6
Divisionsgemensamt	1,8	0,1
Digitaliseringsprojekt	-1,6	0,1
<b>Totalt</b>	<b>28,4</b>	<b>8,5</b>

\*) Kostnader för köp av regionssjukvård inom kardiologi och barn är ej komplett .

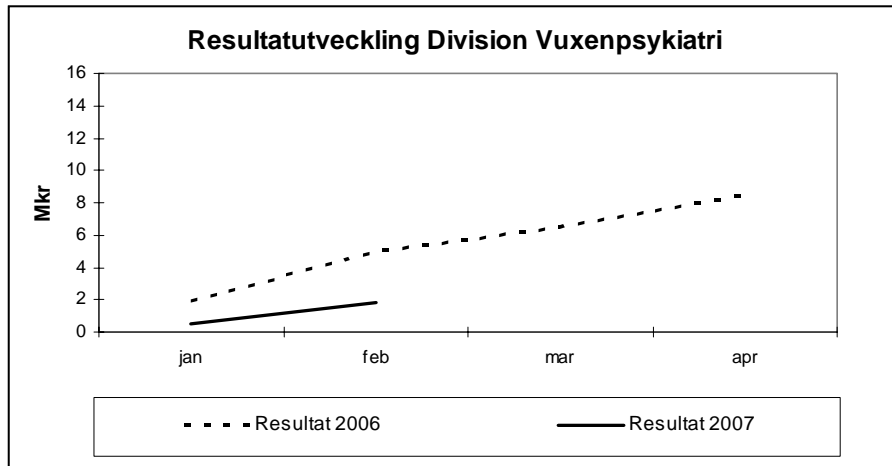
Enligt tabellen ovan framgår redovisade effekter av sparåtgärder per februari.. Stor osäkerhetsfaktor råder beträffande köp av riks- och regionsjukvård då dessa kostnader normalt varierar under året. Några av sparåtgärderna planeras att ge effekt först senare under året. Däremot fortsätter kostnaderna för läkemedel att öka vilket innebär att effekten av resultatförbättringen ej blir synlig i divisionens totala resultat.

**Övrigt**

Divisionen har påbörjat arbete med jouröversyn östra Norrbotten samt översyn av vårdplatsstrukturen i enlighet med mål i divisionsplan 2007-2009. Arbetet med att göra en analys av njursjukvården i länet i ett framtidsperspektiv har påbörjats. Tillsammans med kommunerna i Norrbotten har divisionen under 2006 genomfört kartläggning av vård- och behandlingsinsatser för barn och ungdomar med psykosocial ohälsa (etapp 1). Arbetet med etapp 2 har påbörjats. Syftet är att utarbeta gemensamma rutiner och riktlinjer samt ge förslag på kompletterande vård- och behandlingsresurser i ett länsperspektiv. På uppdrag av landstingsdirektören har divisionen i samarbete med primärvården och vuxenpsykiatrien även påbörjat arbete med översyn av habiliteringen i länet. I syfte att kvalitetssäkra vården under sommaren har påbörjats samplanering av verksamhet och bemanning gemensamt med division opererande och primärvård.

## Division Vuxenpsykiatri

### Ekonomiskt resultat

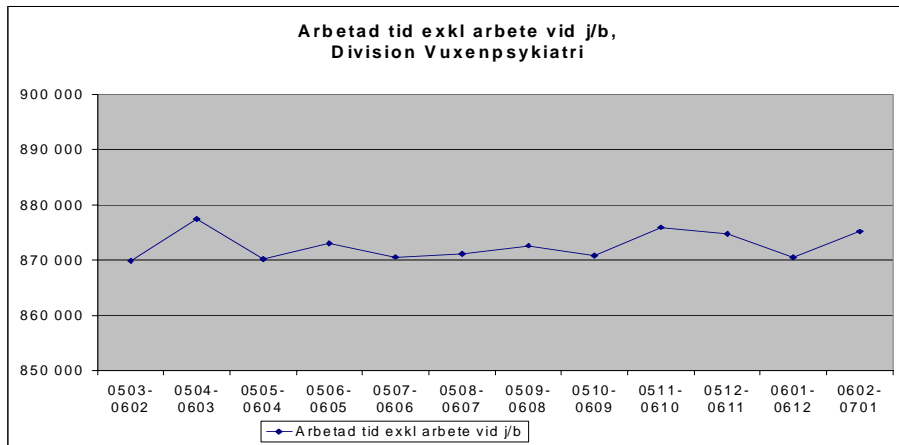


Divisionens resultat t o m februari är +1,8 mkr (+5,1 mkr år 2006), vilket ligger bättre i paritet med budgeten, jämfört med tidigare år. Sammantaget resultat består av +0,8 mkr på intäktsidan och +1,0 mkr på kostnadsidan. Större kostnadsavvikelser är personalkostnader, som avviker mot budget med +2,3 mkr samt kostnader för inhyrd personal -0,5 mkr och kostnader för utomlänssjukvård -0,2 mkr. På intäktssidan är avvikelserna främst ersättning för utomlänspatienter +0,4 mkr. Personalkostnaderna förväntas närma sig budget i takt med att pågående rekryteringar slutförs.

#### Arbetad tid

Arbetade timmar (föreg mån)	Utfall 0701	Utfall 0601	Förändring procent	Utfall 0612
Arbetad tid egen personal (exkl arbetad tid vid j/b)				
VO Läns gemensam vuxenpsykiatri	17 010	14 344	18,6	169 461
VO Malmfältens vuxenpsykiatri	13 930	13 946	-0,1	153 555
VO Piteå vuxenpsykiatri	15 584	14 560	7,0	161 980
VO Sunderby vuxenpsykiatri	34 319	32 993	4,0	365 641
Totalt - Division vuxenpsykiatri	82 409	77 754	6,0	870 490
- varav vikarier	10 692	9 842	8,6	127 028
- vikarier (procent)	13,0	12,7		14,6
Arbetad tid vid jour och beredskap	1 011	537	88,3	5 487
- procent av total arbetad tid	1,23	0,69		0,63

Som en följd av minskad sjukfrånvaro får vi en högre frisknärvaro vilket ökar arbetade timmar i våra verksamheter.



Arbetade timmar kommer successivt att öka i takt med nyrekryteringar.

### Uppföljning av beslutade sparåtgärder

Arbetet med utveckling och anpassning av divisionens kärnverksamhet fortsätter.

### Verksamhet

Registrerade patientbesök	Utfall 0702	Utfall 0602	Förändring procent	Utfall 0612
<b>Totalt - Division vuxenpsykiatri</b>				
- Läkarbesök	1 482	1 086	36,5	7 141
- Sjukvårdande behandlingar	8 966	8 229	9,0	45 217
- Övriga sjukvårdsaktiviteter	3 053	1 526	100,1	

Trots bristen på psykiatriker, ökar antalet läkarbesök, vilket förklaras med att vi har förfogat över fler ST-läkare samt ett intensivare patientarbete. Även sjukvårdande behandlingar ökar. Övriga sjukvårdsaktiviteter består bland annat av andra vårdgivares registrerade patientkontakter, exempelvis vid grupp- och teambesök.

### Personal

#### Sjukfrånvaro

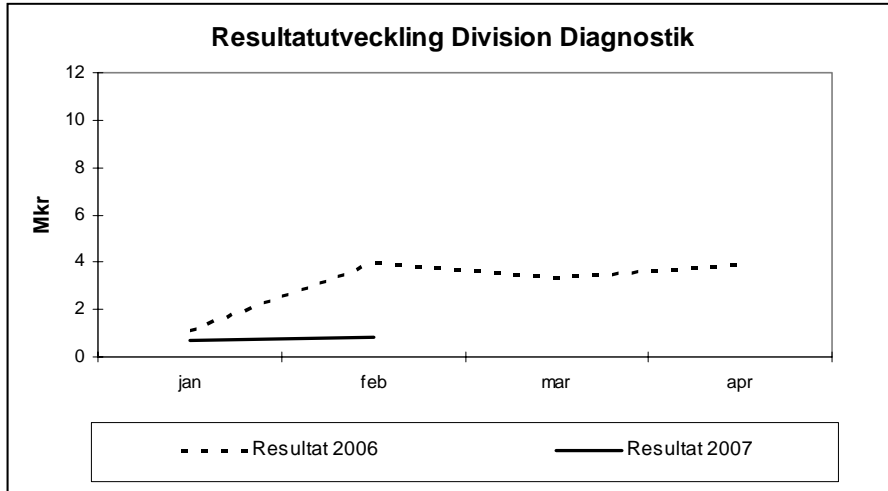
Verksamhetsuppgift/ nyckeltal	Periodens utfall (%)		
	0701	0601	0501
Kort sjukfrånvaro (1 – 14 dgr)	2,2	2,0	2,5
Sjukfrånvaro (15 – 59 dgr)	0,6	1,4	1,3
Lång sjukfrånvaro (60 – 90 dgr)	0,3	0,2	0,2
Lång sjukfrånvaro (>90 dgr)	3,4	3,1	6,3
Sjukbidrag	2,2	1,5	0,8
<b>Total sjukfrånvaro</b>	<b>8,7</b>	<b>8,2</b>	<b>11,1</b>
Total sjukfrånvaro, exkl sjukbidrag	6,5	6,7	10,3

Tabellen ger en bild av vårt enträgna arbete med att förebygga och minska sjukfrånvaron. Eftersom ett antal av våra medarbetare dessvärre har små möjligheter att återvända till arbetet, blir lösningen ofta tidsbegränsat sjukbidrag.



## Division Diagnostik

### Ekonomiskt resultat

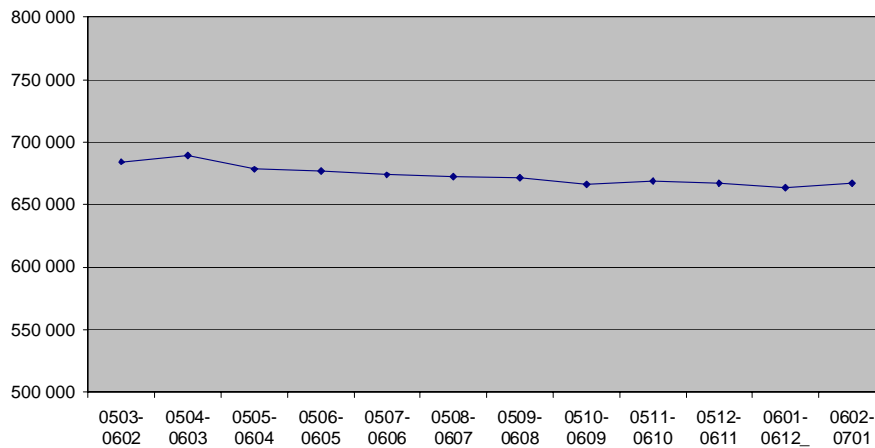


Divisionens avvikelse mot budget per februari visar ett överskott med 0,8 mkr, varav radiologin 0,3 mkr och laboriemedicin 0,5 mkr. Det är en försämring av resultat med 3,1 mkr jämfört med samma period föregående år. Kostnaderna för divisionens verksamheter har varit betydligt högre, både personalkostnader och materialkostnader.

Resultatet inom Radiologin belastas med ett havererat röntgenrör (1,0 mkr) samt att Laboriemedicin inte har tillåtit att räkna upp sina priser för att motsvara kostnadsökningarna.

### Arbetad tid

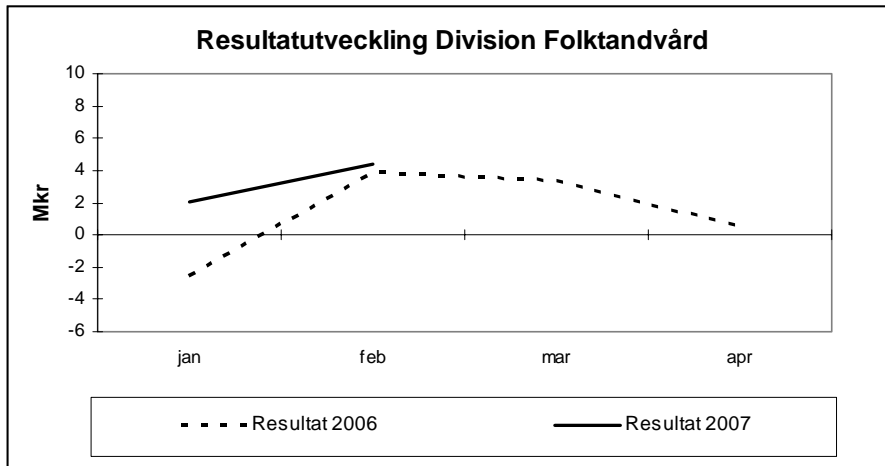
#### Arbetad tid exkl arbete vid j/b, Division Diagnostik



Den arbetade tiden har under hela 2006 varit i stort sett på samma nivå. Den trenden har fortsatt under januari 2007.

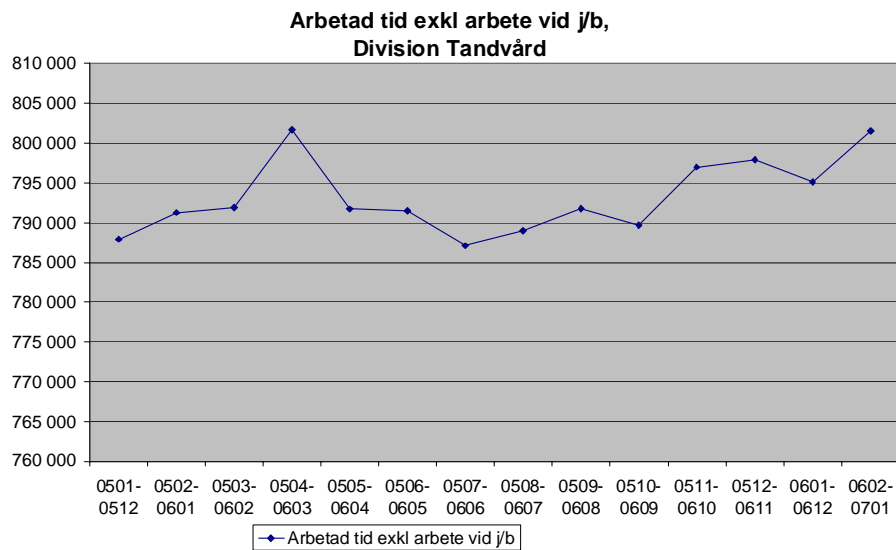
## Division Folktandvård

### Ekonomiskt resultat



Divisionen uppvisar ett positivt ackumulerat resultat på 4,4 mkr som är bättre än plan. Den positiva avvikelser avser i huvudsak lägre kostnader än planerat.

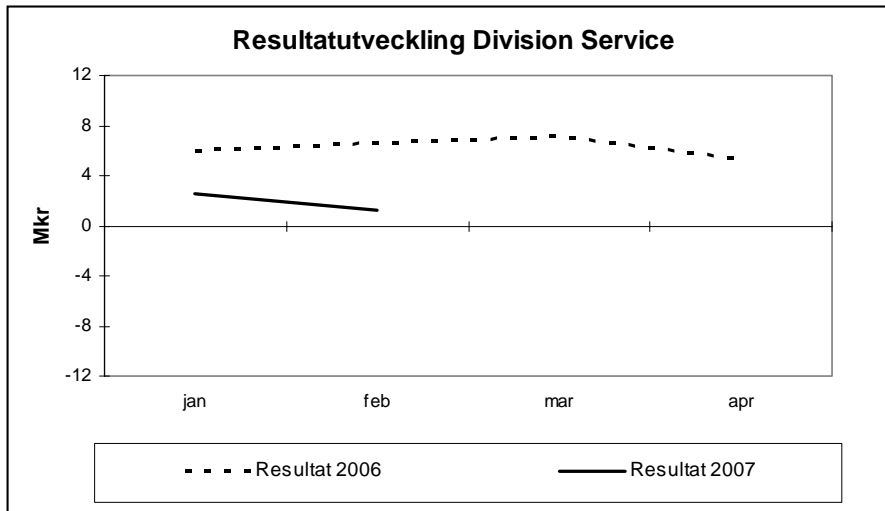
### Arbetad tid



Divisionen uppvisar en svag ökning över de senaste månaderna vilket orsakas främst av fler anställda samtidigt som sjukfrånvaron minskat.

## Division Service

### Ekonomiskt resultat

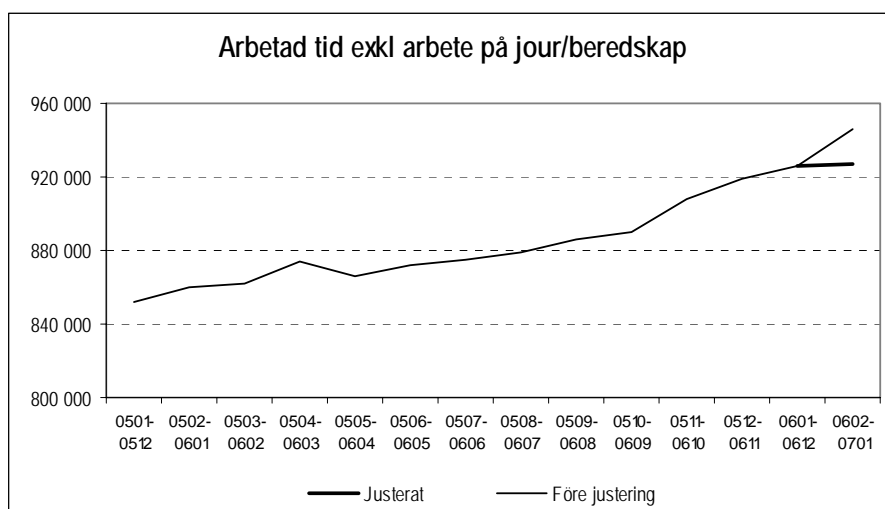


Divisionens resultat för perioden uppgår till 1,2 mkr. Jämfört med föregående år samma period är detta en försämring med 5,4 mkr. De flesta verksamheter uppvisar för årets två första månader, liksom föregående år samma period, överskott som dock är generellt lägre i år. Kostservice uppvisar underskott (-4,7 mkr) orsakat främst av ombyggnationer vid produktionsköket i Sunderbyn.

På grund av ändrade bidragsregler för plusjobbare kommer skanningsprojektet att från och med mars månad innebära en fördyring jämfört med projektbudgeten.

Trenden för 2007 pekar på en fortsatt hög kostnad för taxiresor och flygresor. Kostnaden för taxiresor januari 2007 har ökat med 0,5 mkr jämfört med samma period 2006. Kostnadsökningen på 13 procent beror till största delen på en volymökning med 1 180 resor. Indexuppräknningen i taxiavtalen från 1 januari står för 2,05 %. Division Opererande specialiteter kommer att fortsätta med körkortning och höjd grundproduktion inom ortopedin under hela våren vilket gör att kostnaden för taxiresor förmodas bli fortsatt hög till och med maj, men kan plana ut från juni.

### Arbetad tid



Antalet arbetade timmar ökade kraftigt i slutet av 2006 på grund av starten av skanningsprojektet. Före justering för förändrad verksamhet är ökningen av arbetade timmar 25 procent jämfört med januari 2006. Efter justering för skanningsprojektet, ökad verksamhet i produktionsköket i Sunderbyn och fler arbetsdagar är ökningen 1,5 procent vilket i huvudsak avser Länsteknik. Andelen vikariekostnad av kostnaderna för arbetad tid utgör per februari 13,4 procent vilket är en ökning jämfört med februari förra året med 35 procent. Det är främst inom Länservice som antalet vikarier ökat till följd av ett antal vakanta befattningar uppkommit i slutet av förra året samt förändringsarbetet inom Länsteknik.

### Uppföljning av beslutade sparåtgärder

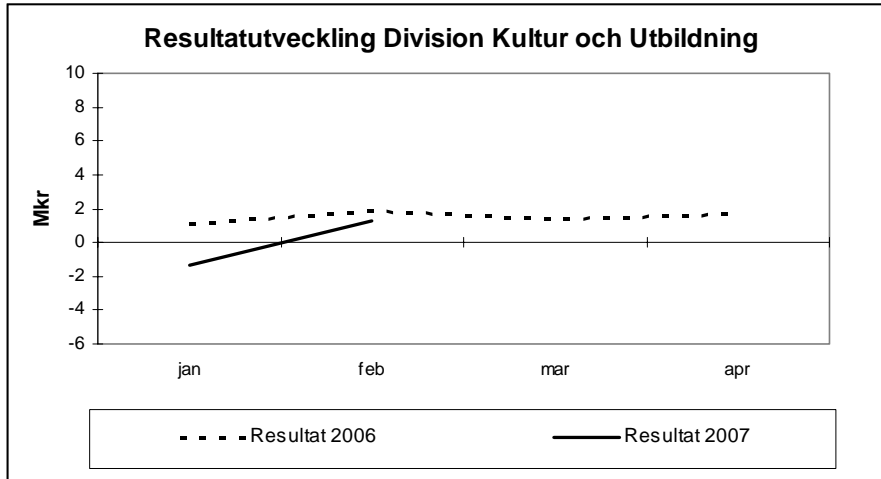
Åtgärd	Kalkyl helår	Kalkyl 2007	Utfall 2007
Översyn av arkivverksamhet	5,0	0,0	0,0
Översyn av kostproduktion	Utredning ej startad	-	-
Översyn av servicenivå kostverksamhet Gällivare	Utredning påbörjad	-	-

Successivt som journaler vid Björkskatans arkiv skannas och bränns kommer avveckling av personal att påbörjas. Ingen personalavveckling har kunnat påbörjas ännu. Vid skanningscentralen har frånvaron varit hög i början av året vilket innebär att produktionsmålen inte har kunnat uppnås som planerat ännu.

Översynen av kostproduktion i Piteå och Sunderbyn startar när ombyggnationen slutförts och produktionen i Sunderbyn stabiliserats. Översyn av verksamheten vid personalmatsalen i Gällivare har påbörjats nyligen.

## Division Kultur och utbildning

### Ekonomiskt resultat

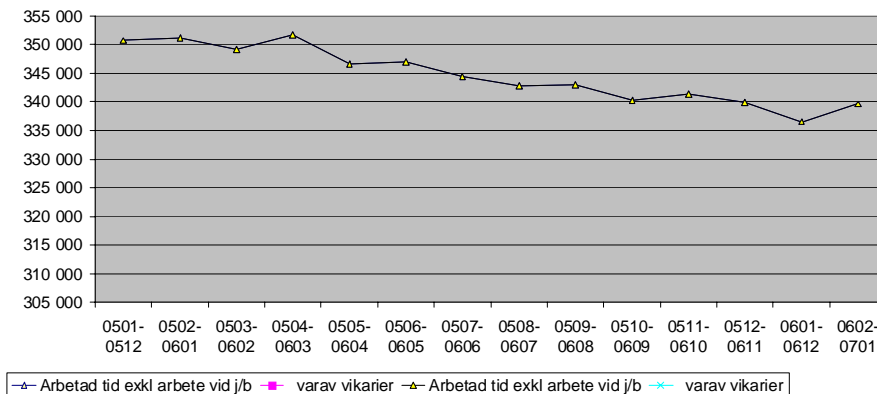


Resultatet per februari månad visar på ett överskott med 1,3 mkr. Jämfört med föregående år är det en minskning med 0,6 mkr.

Alla verksamhetsområden följer sin budget eller är bättre än budget utom utbildningsområdet som redovisar ett underskott med 0,8 mkr. Underskottet är väntat och beroende på tillfälliga kostnader som kommer att plana ut under året.

### Arbetad tid

Arbetad tid exkl arbete vid j/b,  
Division Kultur- & utbildning



Effekten av den minskade arbetsstyrkan vid Norrbottens Minne har klingat ut och kurvan ligger på en normal nivå.

### Övrigt

Verksamheten har arbetat med de uppställda målen för året under perioden och avrapportering kommer att ske enligt divisionsplanens tidsschema. Följande speciella aktiviteter kan rapporteras för perioden:

### **Geografisk spridning**

Dialoger med samtliga mottagare av landstingets verksamhetsbidrag pågår, för folkbildningen i enlighet med överenskomna kriterier.

Samrådsmöten med kommunerna har genomförts i Arjeplog och Älvsbyn .

Norrbottens kammarorkester har avtalat om samverkan med Troms fylke vilket bl a innehåller en gemensam föreställning med beställt verk att uruppföras i Tromsö januari 2008 med musiker från båda länderna.

Divisionschefen är ordförande i Nordkalottrådets beredningsgrupp för kulturärenden, förslag ska lämnas in i mars.

### **Brett utbud**

Gemensam temadag för naturbruksskolorna på temat ”Mot rasism” har genomförts i elevrådets regi. Elevråden kommer att beredas möjlighet att delta i Svenska Freds konferens på samma tema i Wannsee.

Linné-året har inletts vid Norrbottens museum med flera utställningar och program. Divisionschefen deltar i styrgrupp för Norrbotten och Västerbotten inför jubiléet, som ska avslutas i december i Jukkasjärvi.

### **Attraktiv region**

En ny ensemble, Norrbotten NEO, har börjat sin verksamhet i januari. Fem musiker ska utgöra stommen i Norrbottens kammarorkester samt utgöra en egen ensemble, främst för den moderna kammarmusiken. Statens kulturråd, Piteå och Luleå kommuner samt landstinget finansierar. De rekryterade musikerna håller mycket hög nivå och är kända långt utanför länets och landets gränser. Ensemblen är stationerad i Piteå och har gett sina första konserter under perioden. Satsningen har gett eko i musikvärlden i landet och i media.

Museets föremålsmagasin har av styrelsen beslutats förläggas i f d Björkskatans vårdcentral. Arbetet påbörjas under våren 2007.

Samråden med Statens kulturråd har förbättras, bl a genom inbokade besök hos handläggare och chefer vid rådet.

### **God hälsa**

Fyra pilotprojekt inom kultur och hälsa pågår och hittills har resultaten varit goda. Stöd till enskilda projekt inom området har också lämnats. Divisionen kommer att delta i landstingets insatser för de mest sjuka äldre via erhållna stimulansmedel.

Divisionsstaben har deltagit i arbetet med hälsobefrämjande väntrum.

### **Engagerade medarbetare**

Norrbottens museum har för 2007 erhållit 540 000 från Riksantikvarieämbetet för arbetsledning inom kulturarvs-IT, vilket för museet innebär registreringsavdelningen. Det innebär att arbetskraft kan frigöras för arbetet med samlingarnas flyttning och tillgängliggörande. Registreringsavdelningen har under januari flyttat till andra lokaler inom f d Björkskatans vårdcentral.

Ny intern organisation har införts vid Norrbottensmusiken, vilken innebär en tydligare och bättre fördelning av ansvar och befogenheter inom verksamheten.

## Beslut

*Rapporten läggs till handlingarna.*

## § 53

# Investeringar 2007

Dnr 16-07

## Ärendebeskrivning

I Landstingsplan 2007 har fullmäktige angett den totala nivån för investeringar i inventarier och fastigheter, inklusive investeringar för externa hyresgäster, till 271 000 tkr samt bemyndigat landstingsstyrelsen att besluta om investeringar upp till denna nivå.

Styrelsen har tidigare beslutat om investeringar för 199 980 tkr.

Till sammanträdet den 15 mars har division Service lämnat in önskemål om följande fastighetsinvesteringar (tkr):

Objekt	Totalt	Varav			
		Fastigh invest	Inventarier	Drift	Statsbidrag
1 Arjeplogs VC, Kommunalt äldreboende	650	650			
Summa	650	650			

Objektet finns specificerat i bilaga.

## Förslag till beslut

- 1 Angivna objekt får igångsättas.
- 2 Totalt för år 2007 har därmed landstingsstyrelsen beslutat om investeringar för 200 630 tkr, varav 36 030 tkr avser externa hyresgäster.

## Beslut

*Enligt beslutsförslaget.*