

Personalrapport Region Norrbotten 2020-08

Sammanfattning

Corona pandemin har under perioden haft fortsatt påverkan på regionens verksamheter. Antalet anställda har minskat med 275 personer sedan föregående månad. Minskningen avser 13 tillsvidareanställda och 262 vikarier/tillfälligt anställda inom grupperna administration, läkare, tekniskarbete och vård och omsorgsarbete. Sedan september 2019 har antalet anställda minskat med 259 personer.

Extratiden ökar igen efter en avmattning under juni och juli månad. Det är främst övertiden som ökat med 32 årsarbetare jämfört med augusti 2019. Uttag för semester har minskat kraftigt under sommarmånaderna jämfört med 2019 och även den totala arbetade tiden fortsätter att minska som ett resultat av färre anställda och en fortsatt hög sjukfrånvaro motsvarande 124 årsarbetare för augusti månad.

Antal anställda

Figur 1 Antal anställda innevarande månad jämfört med föregående månad och september 2019.

	Antal anställda	Antal anställda	Förändring jämfört med 202007	Antal anställda	Förändring jämfört 2020-08 med 2019-09
	202007	202008		201909	
Chefer	376	371	-5	398	-27
Administration	543	518	-25	601	-83
Administratör vård	301	294	-7	298	-4
Kultur, turism och fritidsarbete	70	72	2	73	-1
Läkare	807	772	-35	750	22
Rehabilitering och förebyggande arbete	379	377	-2	402	-25
Räddningstjänstarbete	2	2	0	2	0
Sjuksköterska	2007	2002	-5	2029	-27
Skolarbete	8	7	-1	8	-1
Socialt och kurativt arbete	99	99	0	93	6
Tandvårdsarbete	421	415	-6	447	-32
Teknikarbete	526	475	-51	488	-13
Vård och omsorgsarbete m m	1770	1630	-140	1704	-74
Summa:	7309	7034	-275	7293	-259

Antalet anställda i augusti har minskat med 275 personer jämfört med juli. Minskningen avser 13 tillsvidareanställda och 262 vikarier/tillfälligt anställda och

berör främst semestervikarier inom grupperna administration, läkare, tekniskarbete och vård och omsorgsarbete.

Figur 2 Antal anställda per division nuvarande månad jämfört med föregående månad, antal anställda per division september 2019 samt förändring mot nuvarande månad.

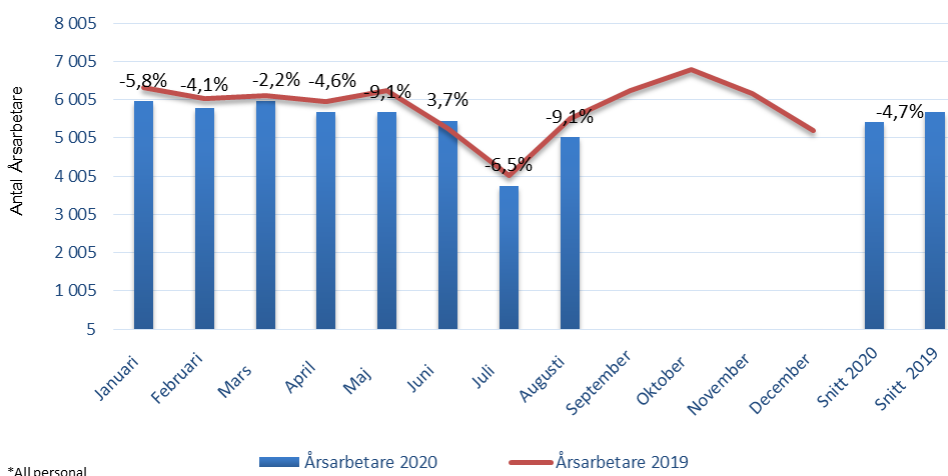
	Antal anställda	Antal anställda	Förändring jämfört med 202007	Antal anställda	Förändring jämfört 2020-08 med 2019-09
	202007	202008			
Division Folk tandvård	461	453	-8	488	-35
Division Länssjukvård	1905	1887	-18	1921	-34
Division Länsteknik	147	143	-4	154	-11
Division Närsjukvård	3680	3493	-187	3533	-40
Division Service	716	647	-69	747	-100
Div Regiongemensamt	400	411	11	450	-39
Summa:	7309	7034	-275	7293	-259

Jämfört med september 2019 har det totala antalet anställda minskat med 259 personer. Antalet tillsvidareanställda har minskat med 229 och antalet vika-rier/tillfälligt anställda med 30. Minskning av tillsvidareanställda har skett i alla divisioner och till största delen bland chefer, administration, sjuksköterska, tandvårdsarbete och vård- och omsorgsarbete. Minskningen har olika orsaker per yrkeskategori, men beror i huvudsak på regionens omställningsarbete som medför att pensionsavgångar och andra avgångar inte ersätts i samma utsträckning, det fortsatt utmanande rekryteringsläget samt ett mer kortsiktigt bemanningsarbete under våren och sommaren med anledning av pandemin. Antalet läkare har ökat med 22 och antal AT-läkare tillfälligt anställda under division regiongemensamt har ökat med 6.

Arbetad tid

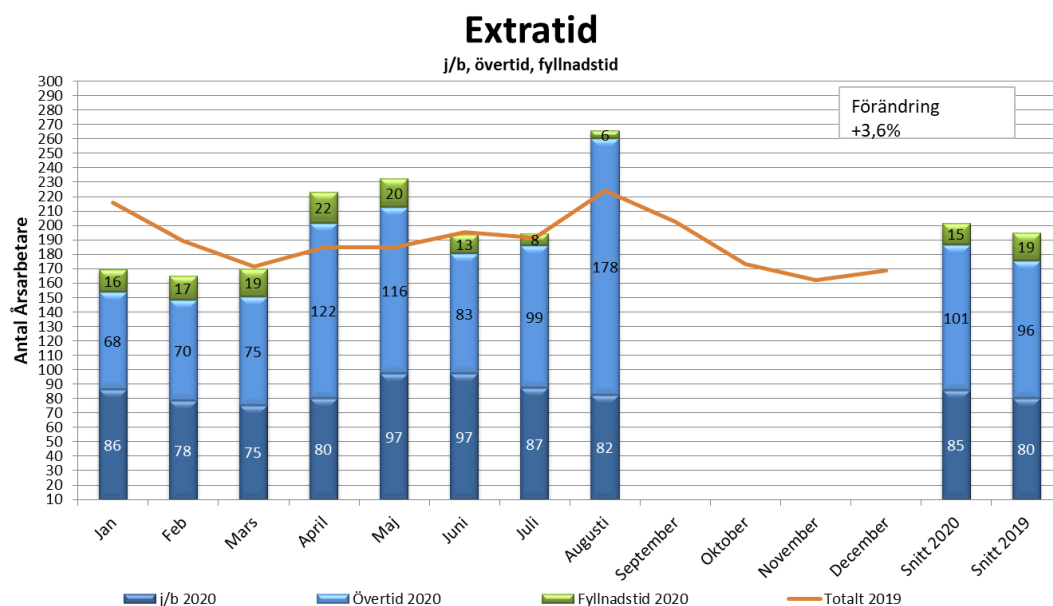
Figur 3 Arbetad tid inkl. inhyrda nuvarande år – antal årsarbetare

Arbetad tid inkl inhyrda (exkl j/b*)



Den totala arbetade tiden inkl inhyrd personal i augusti 2020 är 4,7 procent lägre jämfört med samma period 2019 (269 årsarbetare). Detta trots ökad extratid och kraftigt minskat semesteruttag i augusti (-131 årsarbetare). Minskningen av arbetad tid beror i huvudsak på färre anställda och fortsatt hög sjukfrånvaro. Den totala arbetade tiden exkl. inhyrd personal är 4,4 procent lägre än föregående år (245 årsarbetare).

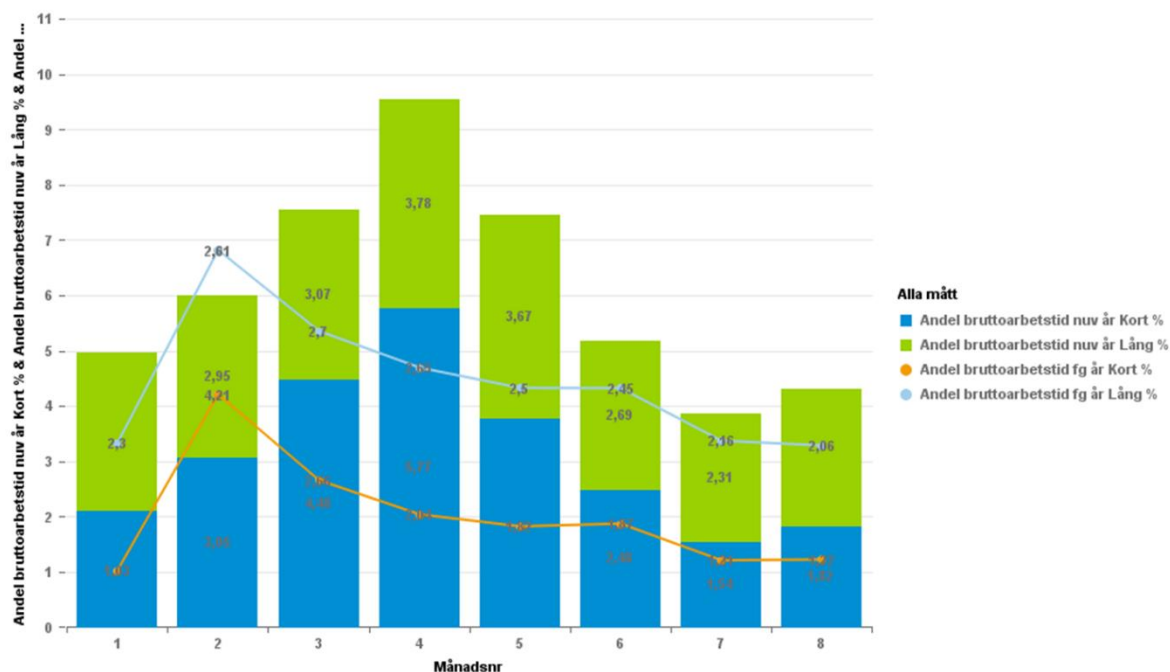
Figur 4 Extratid fördelad på j/b, övertid och fyllnadstid jämfört med samma period föregående år.



Extratiden, det vill säga jour och beredskap, övertid och fyllnadstid för egen personal, har stigit under augusti och ligger nu 3,6 procent (7 årsarbetare) högre jämfört med snittet för 2019. Jour och beredskap har ökat med 5 årsarbetare, övervägande hos läkarna. Övertiden har ökat med 5 årsarbetare och fyllnadstiden har minskat med 4 årsarbetare jämfört med snittet 2019. Ökningen beror i huvudsak på att jourlinjer bemannats upp under pandemin samt på den höga sjukfrånvaron som innebär högre belastning på befintlig personal.

Sjukfrånvaro

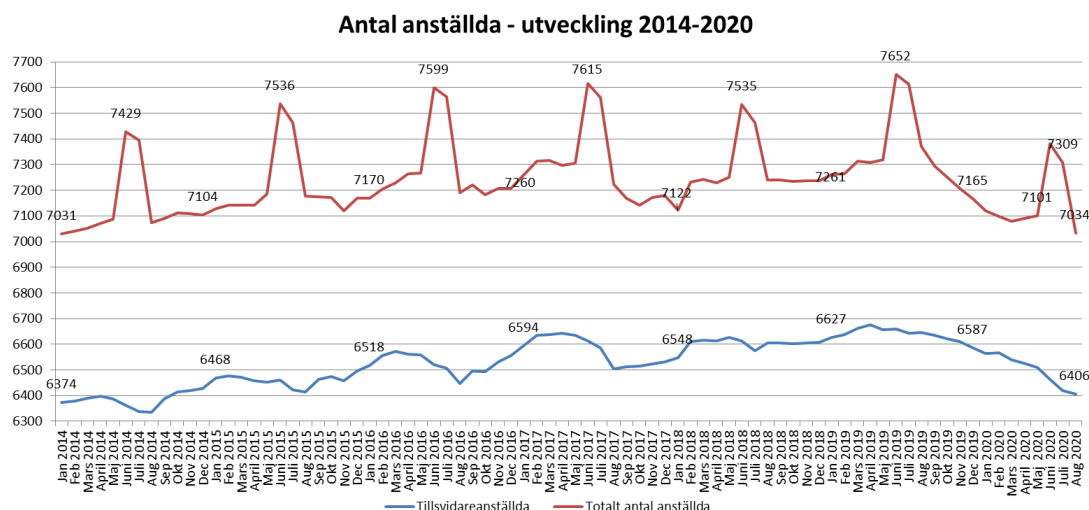
Figur 7 Kort och långtidsjukfrånvaro jämfört med föregående år



Regionens sjukfrånvaro till och med augusti ligger på 6,1 procent (124 årsarbetare) vilket är en ökning med 1,7 procentenheter jämfört med samma period föregående år, men en minskning med 0,3 procentenheter jämfört med juli. Den korta sjukfrånvaron står för 3,1 procent och långtidsfrånvaron för 3,0 procent. Ökningen beror fortsatt på pandemin och att fler medarbetare sjukskrivit sig enligt myndigheternas rekommendationer. Högst sjukfrånvaro har division Folk tandvård med 8,0 procent. Kvinnor har fortsatt högre sjukfrånvaro jämfört med männen, totalt är kvinnors sjukfrånvaro 6,6 procent och männens 4,1.

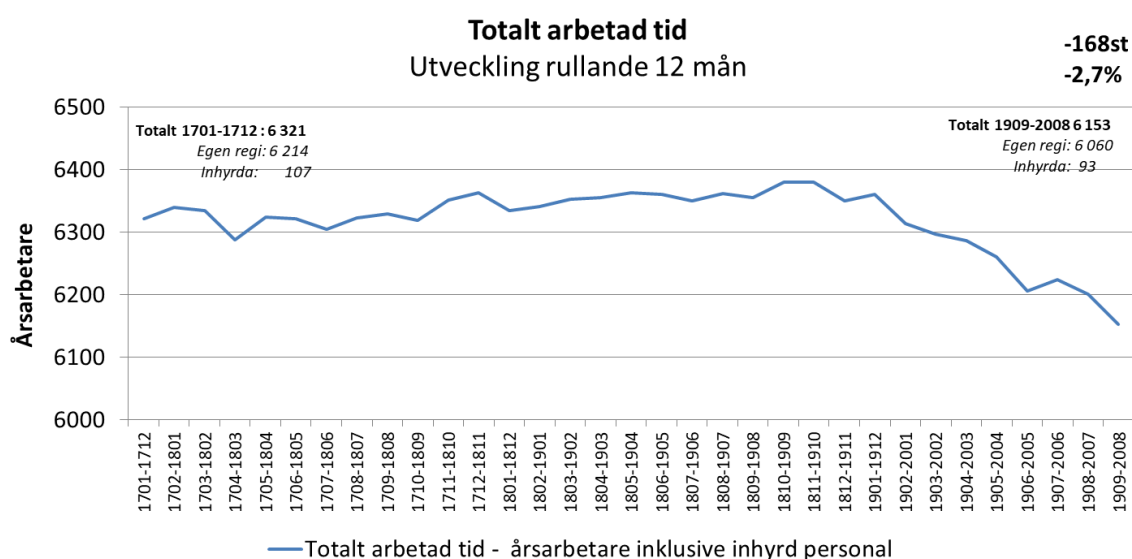
Utveckling över tid

Figur 8 utveckling antal anställda från och med januari 2014, totalt antal anställda samt tillsvidare anställda.



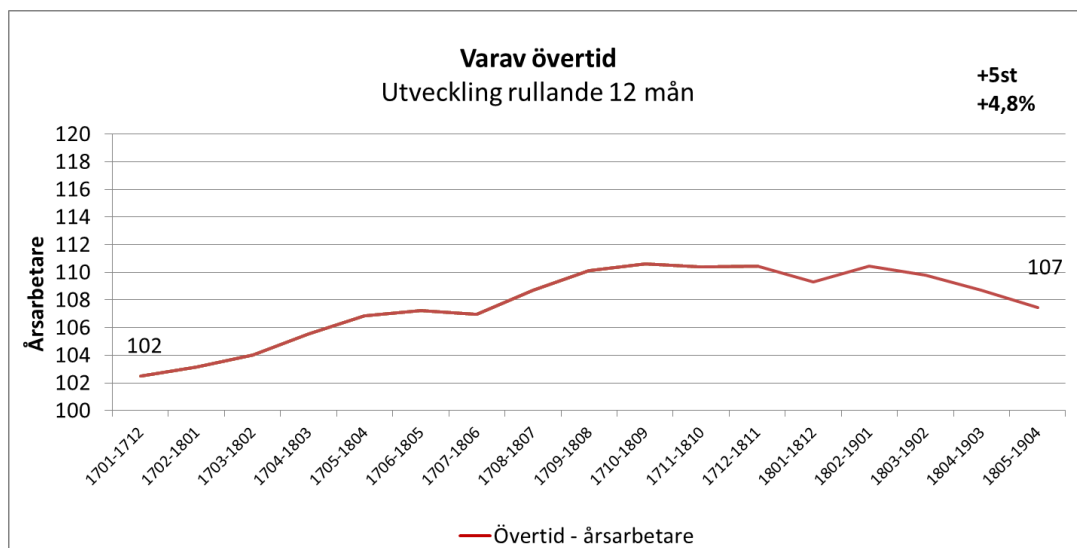
Antalet anställda i augusti är 7 034, en minskning med 241 tillsvidareanställda och 96 vikarier och tillfälligt anställda jämfört med samma period 2019. Medeltalet anställda har minskat med 222 personer eller 3 procent på årsbasis. Jämfört med augusti 2014 har det totala antalet minskat med 40 personer.

Figur 9 Totalt arbetad tid inkl. inhyrd personal-rullande 12 månader. Utveckling sedan 2017.



Utvecklingen av arbetad tid inklusive inhyrd personal, rullande 12 månader sedan 2017 visar att antal årsarbetare har minskat med 168 (-2,7 procent) varav 154 årsarbetare i egen regi och 14 inhyrda.

Figur 10 Totalt arbetad övertid egen personal rullande 12 månader sedan 2015



Utvecklingen av arbetad övertid för egen personal, rullande 12 månader sedan 2015 visar en ökning med 5 årsarbetare. Ökningen beror på det ansträngda bemanningsläget på grund av pandemin.