

# **KUNNIGARE OCH MER MOTIVERADE**

**- En utvärdering av Politikerakademin, en utbildning för unga politiker anordnad av Norrbottens läns landsting**

**Carl-Gösta Hansson  
Arbetsvetenskap, ETS  
Luleå tekniska universitet  
Juni 2014**

# Innehåll

<b>Sammanfattning</b>	4
<b>Inledning</b>	6
Utvärderingsuppdraget	7
Rapportens inriktning och frågeställningar	7
Avgränsning	8
Disposition	8
<b>Metod</b>	9
Tillämpade utvärderingsmodeller	9
<i>Brukarmodellen</i>	11
Mätinstrumenten	11
<i>Bortfall</i>	12
<i>Analysen genomförande</i>	12
Analys av ”avhopparna”	13
Utvärderingens giltighet	13
<b>Resultat</b>	14
Genomförandet	14
Slutprestationen	15
Deltagande och avhopp	15
Deltagandets variationer	17
<i>Utvärderingsgruppen</i>	18
PA-typen och gruppresultat	19
<i>Betydelsen av ålder och politisk erfarenhet?</i>	25
Återkoppling till halvtidsutvärderingen	28
Slutsatser	28
<b>Diskussion</b>	30
<b>Referenser</b>	33
<b>Bilagor</b>	
Bilaga 1. Utvärderingsenkät för Politikerakademin	
Bilaga 2. Kommentarer om förändringar av Politikerakademin	
Bilaga 3. Kommentarer om studieresan till Stockholm	
Bilaga 4. Fria kommentarer	
<b>Diagram 1: Närvaro</b>	17
<b>Figur 1. Interventionsprocessen</b>	9
<b>Figur 2. Måluppfyllandemodellen</b>	10
<b>Figur 3. Måluppfyllandet med bieffekter</b>	10

<i>Tabell 1: Närvaro Politikerakademin</i>	15
<i>Tabell 2: Närvaro Politikerakademin med studieresan inkluderad</i>	17
<i>Tabell 3: Närvaro för undersökningsgruppen, restgrupp och totalgruppen</i>	18
<i>Tabell 4: Vilja till engagemang, självförtroende, långsiktighet med politiskt engagemang</i>	20
<i>Tabell 5: Innehav av förtroendeuppdrag (1), aktuell för landstingsnominering (2), annan valnominering (3), total andel valnominerade (4), förtroendeuppdrag för partiet (5), total andel valnominerade eller aktuell för annat uppdrag (6)</i>	21
<i>Tabell 6: Deltagarnas uppfattning om innehållet och programpunkter i Politikerakademin</i>	22
<i>Tabell 7: Kunskapsutveckling på olika områden</i>	23
<i>Tabell 8. Inställning till Politikerakademin, politiska motståndare och egna partivänner som studiekamrater</i>	24
<i>Tabell 9. Analys av undersökningsgruppen i relation till ålder och längden på partimedlemskap</i>	26
<i>Tabell 10: Medelvärde och spridningsvariation av resultatfrågor (vilja till engagemang, självförtroende, långsiktighet) i förhållande till ålderskategori och medlemsår</i>	26
<i>Tabell 11: Förbättrad politisk kunskap genom deltagande i politikerakademin i förhållande till ålder och medlemsår</i>	27
<i>Tabell 12: Förbättrad politisk kunskap genom deltagande i politikerakademin i förhållande till ålder och medlemsår (extremvärde bortrensad)</i>	27

## Sammanfattning

Norrbottnens läns landsting påbörjade i april 2013 utbildningen Politikerakademien. Utbildningen riktade sig till yngre politiker från de partier som fanns representerade i Norrbottens landstingsfullmäktig. Platserna för deltagandet fördelades så att sex representanter från varje parti var garanterade plats. Antalet utöver det var proportionerligt i förhållande till antalet mandat i landstingsfullmäktige. Åldersgränsen för deltagandet bestämdes till 45 år och en jämn könsfördelning skulle beaktas i urvalet av deltagare. Det ankom på partiernas distriktsstyrelser att välja ut de enskilda deltagarna. Sammanlagt var 71 deltagare anmälda varav 56 slutförde utbildningen.

Målsättningen med Politikerakademien var göra yngre politiker bättre förberedda för att anta politiska förtroendeuppdrag. Ett annat mål var att höja yngre politikers kunskapsnivå. Ett tredje att de vid utbildningens slut skulle vara motiverade att anta politiska förtroendeuppdrag. Utbildningen hade också ett mer långsiktigt syfte, nämligen att förnygra församlingen av ledamöter i landstingsfullmäktige, få in fler yngre aktiva på politiska förtroendeuppdrag och med det stärka den demokratiska utvecklingen i länet.

Föreliggande rapport innehåller en utvärdering av Politikerakademien. De frågor som varit vägledande för utvärderingen är följande:

- Har innehållet i Politikerakademien motsvarat vad som beskrivits i projektplanen?
- Av vilka anledningar har deltagare valt att inte fullfölja utbildningen?
- Varför har deltagandet varierat mellan Politikerakademins olika sammankomster?
- Har deltagandet i Politikerakademien lett till att deltagarna blivit bättre förberedda på att anta politiska uppdrag?
- Har deltagarnas kunskapsnivå höjts genom deltagandet?
- Har viljan att anta politiska uppdrag ökat bland deltagarna?
- Har viljan till långsiktigt politiskt engagemang förstärkts genom deltagandet i utbildningen?
- Har syftet med Politikerakademien att fler unga ska bli tillgängliga för förtroendeuppdrag valåret 2014 och att antalet yngre i landstinget med förtroendeuppdrag kunnat uppnås?

Utvärderingen har varit upplagd som en måluppfyllnadsanalys med beaktande av förekommande bieffekter. Den har även haft en brukarorientering då deltagarna själva svarat för bedömningen av utbildningen och vad den resulterat i. I ett par avseenden har utvärderingen gått utöver den strikta måluppfyllnadsanalysen och det gäller i vilken utsträckning som utbildningen följt den upprättade projektplanen samt i sökandet av orsaker till varför en femtedel av de anmälda inte fullföljde utbildningen. Utvärderingens resultat har även relaterats till en halvtidsutvärdering som genomfördes i december 2013. Ekonomiska kostnader i relation till utbildningens utfall har inte beaktats i utvärderingen.

Utvärderingen bygger på en enkätundersökning relaterad till mål och syfte med utbildningen samt bedömning av dess innehåll. Enkäten distribuerades till samtliga 56 kvarvarande deltagare vid utbildningens slut. Av de distribuerade enkäterna besvarades 31 vilket motsvarar en svarsfrekvens på 55,4%. En bortfallsanalys visade

att de som ej besvarat enkäten i genomsnitt medverkat på färre sammankomster än de som fullföljde utbildningen. Kanske har de därför varit mindre motiverade att delge sina uppfattningar om utbildningen. Det insamlade materialet har analyserats med sedvanliga statistiska metoder. Svarsfrekvenser, typ-, medel- och medianvärden samt spridningsmått redovisas för undersökningsområdena. Öppna svarsalternativ har kategoriserats enligt kvalitativ undersökningsmetodik.

Resultaten av utvärderingen kan sammanfattas i följande slutsatser:

- Sammantaget har utbildningen genomförts enligt vad planen beskrivit men gått utöver planen i vissa avseenden.
- Utifrån avhopparnas uppgifter är information av central betydelse. Det är viktigt att partierna får tydlig information om hur mycket tid som utbildningen kommer att kräva av deltagarna och att partierna för vidare den informationen till medlemmar som är intresserad av att delta.
- Deltagandet i Politikerakademin har lett till ökad vilja, självtillit och en långsiktighet gällande det politiska engagemanget.
- Det är sannolikt att deltagandet i Politikerakademin indirekt bidragit till att fler av deltagarna blivit aktuella för valnomineringar och förtroendeuppdrag inom partiernas verksamhet. Men detta kan inte sägas med någon absolut säkerhet eftersom det är partierna som står för nomineringarna.
- Politikerakademin har bidragit till ökad kunskap på relevanta områden för deltagarna i undersökningsgruppen.
- Politikerakademins ambition att bedriva en utbildning ”utöver partigränserna” har varit uppskattad liksom utbildningen som helhet. Den avslutande studieresan bidrog också till ökad kunskap och motivation samt upplevdes som socialt givande.
- De tendenser som halvtidsutvärderingen påvisade överensstämmer med resultaten från den slutliga utvärderingen av Politikerakademin.

Sammantaget visar resultatet att Politikerakademin uppvisat en god måluppfyllnad. Det långsiktiga syftet med utbildningen, att föryngra kåren av landstingspolitiker och få in fler unga på förtroendeuppdrag i politiken kan av tidsmässiga skäl inte utvärderas i nuläget. Det kan dock konstateras att Politikerakademin skapat goda förutsättningar för att uppnå ett sådant resultat.

Resultatens giltighet kan diskuteras utifrån att deltagarna själva fått bedöma sin utveckling vad gäller kunskap och motivation som ett resultat av utbildningen. Detta har inte mätts med någon ”objektiv” måttstock i utvärderingen. Å andra sidan är deltagarnas egen uppskattning av att kunna mer och vara säkrare på det politiska området sannolikt en väsentlig drivkraft för politiskt engagemang. Det kan även diskuteras huruvida det är ett demokratiproblem att landstinget som politisk förvaltning ansvarar för en utbildning av de politiker som i ett senare skede ska leda landstinget som en politiskt styrd organisation. Detta relaterar till ett klassiskt problemområde inom samhällsvetenskapen och organisation, nämligen om förhållandet mellan ledning och exekutiv. Om Politikerakademin upprepas eller ges i en andra etapp så bör denna problematik behandlas under utbildningen.

## Inledning

I april 2013 påbörjade Norrbottens läns landsting utbildningen Politikerakademin. Syftet med utbildningen var att bidra till en ökning av andelen yngre inom den norrbottniska politiken och få dessa att bli bättre förberedda och motiverade att anta politiska förtroendeuppdrag. Dessutom att vara villiga att kandidera till de olika valen hösten 2014. På längre sikt var målet att förnygra politikerkåren i Norrbotten. Att få in fler yngre politiker på förtroendeposter vilket långsiktigt skulle stärka demokratin i Norrbotten och bidra till en positiv samhällsutveckling.

I anslutning till den övergripande målsättningen att skapa förutsättningar för att upprätthålla ett politiskt engagemang formulerades tre målsättningar för utbildningen. Dessa var att deltagarna skulle bli bättre förberedda för politiska uppdrag, hade höjt sin kunskapsnivå vid utbildningens slut och vara beredda att låta sig nomineras till politiska uppdrag. (Norrbottens läns landsting, 2013)

Bakgrunden till behovet av utbildningen stod att finna i flera olika orsaker. Däribland en relativt hög åldersfördelning bland landstingsfullmäktiges ledamöter med två tredjedelar över 49 år, avhopp från yngre politiker under mandatperioden och en låg andel yngre kandidater till landstingsfullmäktige vid valet 2010. Till detta kan läggas inflytandet från en föränderlig omvärld med bl a flernivåstyre, nya internationella samarbetsformer, förändringar i regionalt arbete, den snabba utvecklingen gällande informations- och annan teknologi. Detta antogs förändra förhållanden som de förtroendevalda har att ta ställning till. En ytterligare anledning att initiera Politikerakademin kan kopplas till landstingsplanen *Aktivt folkstyre* och ambitionen att prioritera unga som grupp och få med dem i beslutsfattande processer. De antas i planen bära på framtidsinriktade värderingar och idéer. Med annorlunda prioriteringar än äldre antogs unga påverka synen på möjliga framtidsnärningar. Att få med unga i beslutsfattande och dra nytta av deras ”handlingskraft” skulle därmed kunna bli en ”framgångsfaktor” för länet. (ibid)

Beslutet att genomföra utbildningen Politikerakademin antogs i december 2012 av Norrbottens läns landsting. Medel anslogs för perioden 2013-15 och plan för genomförandet utarbetades våren 2013. En styrgrupp och en ledningsgrupp för utbildningen sattes samman och landstingets politiska gruppleddare blev utsedda till referensgrupp för utbildningen. Under Kurt-Åke Hammarstedts ledning vid Avdelningen för regional utveckling som projektägare utarbetades en projektplan. När planen publicerades i april 2013 hade implementeringen av utbildningen redan satt igång genom att landstingsfullmäktiges partier hade informerats och uppmanats att anmäla deltagare vilket skulle ske genom distriktsstyrelsebeslut. Detta skedde i februari och mars 2013. Landstingets gruppleddare utsågs till referensgrupp för utbildningen.

Antalet deltagare från de olika partierna fördelades så att varje parti garanterades sex deltagare antalet utöver det för respektive parti avgjordes i proportion till andelen mandat i landstingsfullmäktige. Geografisk spridning och en jämn könsfördelning ställdes som krav till partierna. Åldersgränsen sattes till 45 år och 71 personer var beräknade att delta. (ibid)

## Utvärderingsuppdraget<sup>1</sup>

Det utvärderingsanbud som antogs var skisserad som en tvåstegs-ansats. Dels en utvärdering efter halva tiden med fokus på hur utbildningen fortlöpt med avseende på uppsatta mål. Dels en slutvärdering med en mer ”kontrollerad mätning” av skönjbara resultat och effekter relaterat till utbildningens målsättningar. Återkoppling av utvärderingsresultaten skulle ske efter de båda faserna av utvärderingens genomförande. (Luleå tekniska universitet, 2013)

### Rapportens inriktning och frågeställningar

I rapporten har kontrollerande metodik tillämpats med avseende på måluppnående i förhållande till de mål som formulerats i projektplanen. Utvärderingen utgår från deltagarnas upplevelser och värdering av utbildningen.

I ett par avseende går utvärderingen utöver utvärderingsförslaget. Det sker en bedömning av hur det planerade innehållet i utbildningen motsvarats av de programinslag som ägt rum vid de olika sammankomsterna. Vidare genomförs en analys av deltagandet i utbildningen eftersom det haft en påtaglig variation vid de olika träffarna. I utvärderingen behandlas även anledningar till att ej fullfölja utbildningen då gruppen ”avhoppare” uppgick till en femtedel av de ursprungligen anmälda.

Mot bakgrund av kommentarerna ovan har utvärderingen vägletts av följande frågor:

- Har innehållet i Politikerakademin motsvarat vad som beskrivits i projektplanen?
- Av vilka anledningar har deltagare valt att inte fullfölja utbildningen?
- Varför har deltagandet varierat mellan Politikerakademins olika sammankomster?

I anslutning till Politikerakademins målsättningar är följande frågor centrala

- Har deltagandet i Politikerakademin lett till att deltagarna blivit bättre förberedda på att anta politiska uppdrag?
- Har deltagarnas kunskapsnivå höjts genom deltagandet?
- Har viljan att anta politiska uppdrag ökat bland deltagarna?
- Har viljan till långsiktigt politiskt engagemang förstärkts genom deltagandet i utbildningen?

Och slutligen;

---

<sup>1</sup> Det antagna utvärderingsanbudet var formulerat av Stefan Ekenberg vid Luleå tekniska universitet. Då Stefan hösten 2013 valde att avsluta sin anställning vid LTU övergick uppdraget till nuvarande författare som eftersträvat att i mesta möjliga mån fullfölja utvärderingen enligt

- Har syftet med Politikerakademien att fler unga ska bli tillgängliga för förtroendeuppdrag valåret 2014 och att antalet yngre i landstinget med förtroendeuppdrag kunnat uppnås?

### **Avgränsning**

I föreliggande rapport görs ingen ekonomisk utvärdering av Politikerakademien. En sådan skulle t ex värdera om kostnaderna för slut prestationen varit rimliga i förhållande till utfallet och om anslagna medel använts effektivt (t ex antalet bättre utbildade unga politiker). Eftersom ekonomiska aspekter inte tagits upp i det antagna utvärderingsanbudet så har de inte heller blivit föremål för den föreliggande utvärderingen.

### **Disposition**

Rapporten inleds med en bakgrunds- och innehållsbeskrivning av utbildningsprojektet baserat på den projektplan som Norrbottens läns landsting antagit. Utvärderingsuppdraget redovisas utifrån det antagna utvärderingsanbudet och utvärderingsrapportens ambition och vägledande frågor framställs. Utvärderingsuppdraget avgränsas från att ekonomiskt värdera genomförandet och utfallet av Politikerakademien.

I det följande metodavsnittet redogörs för de utvärderingsmodeller och begrepp som tillämpats i undersökningen. Det tillämpade mätinstrumenten (enkät) beskrivs samt de analysmetoder som tillämpats. Det sker en diskussion om bortfallet och utifrån det en bedömning av utvärderingens giltighet (validitet). Denna del av rapporten kan upplevas både teoretisk och metodologisk och är inte nödvändig att läsa för att förstå resultaten. Om man däremot vill förstå de metodologiska överväganden som resultaten bygger på så rekommenderas läsning av metoddelen.

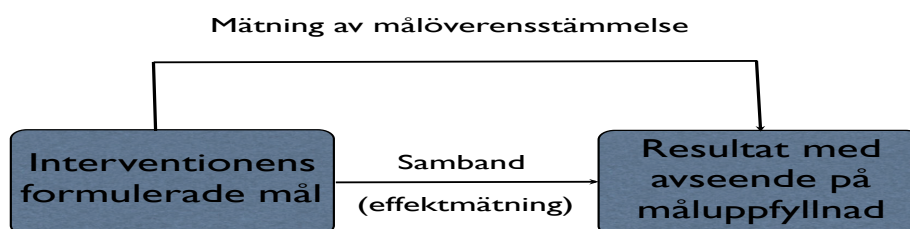
I resultatdelen beskrivs resultaten av den genomförda analysen. Här behandlas Politikerakademins genomförande, deltagande och avhoppande, hur den typiske politikerakademideltagaren uppfattat utbildningen, dess upplägg och vad den resulterat i. Det sker en återkoppling till den halvtidsutvärdering som genomfördes i slutet av 2013 och resultaten sammanfattas i ett antal slutsatser.

I den avslutade diskussionsdelen sker en återkoppling till Politikerakademins syfte och målsättningar och en samlad bedömning om huruvida dessa uppfyllts eller ej. Vidare reflekteras Politikerakademins slutprestation i förhållande till de budgeterade kostnaderna, utvärderingens giltighet i avsaknad av ”objektiva” måttstockar och utifrån att deltagarna själva gjort bedömningar om vad utbildningen resulterat i. Det avslutande spåret i diskussionen sätter in Politikerakademien i ett större samhällsvetenskapligt perspektiv och den föreliggande problematiken (från ett demokratiperspektiv) att en politisk förvaltningsapparat, som landstinget, utvecklar en utbildning av de politiker som förväntas styra över landstinget.





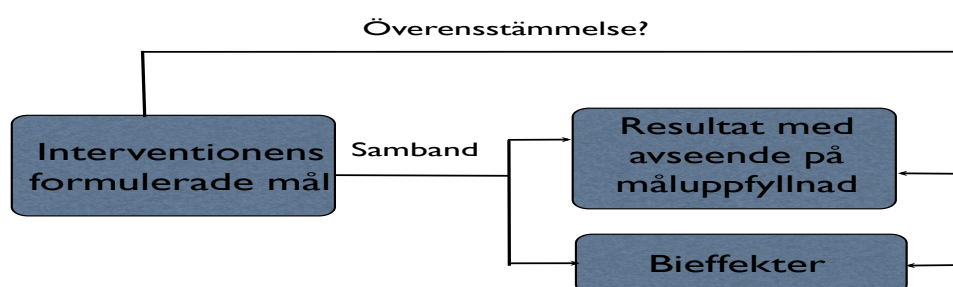
Utfallen, eller effekterna, kan delas upp på kortare eller längre sikt. Alla led som finns med i figuren ovan skulle kunna utvärderas men anbudet preciserar måluppfyllandet som centralt för utvärderingen. Fokus riktas därför på ”slutprestation” och ”utfall” i figuren. De långsiktiga effekterna kan av naturliga skäl inte utvärderas omedelbart efter ett genomförande. Hur förhållandena ser ut i måluppfyllelsemodellen framgår av nästa figur<sup>3</sup>:



**Figur 2. Måluppfyllandemodellen**

Utgångspunkten är de mål som formulerats för interventionen. I vilken utsträckning som dessa mål har uppfyllts blir den centrala utvärderingsfrågan att besvara. För det praktiska utvärderingsarbetet gäller det då att utveckla ett mätinstrument som medför att interventionens måluppfyllande kan mätas på ett pålitligt vis. En annan fråga är om de uppvisade resultaten (måluppfyllandet) verkligen hänger samman med genomförandet av interventionen. Därför är det viktigt att kunna påvisa ett trovärdigt samband mellan interventionens genomförande och resultatet med avseende på mål.

För de flesta verksamheter uppkommer resultat som man inte väntat sig eller planerat för. På utvärderingsterminologi benämns dessa för bieffekter. Förhållandet till måluppfyllandet illustreras i figur 3<sup>4</sup>:



**Figur 3. Måluppfyllandemodellen med bieffekter**

Bieffekter är något som ligger utanför de definierade målsättningarna men som interventionen på något sätt kan medverka till. Det kan t ex handla om insikter bland

<sup>3</sup> Figur 2 är en bearbetning av figur 6.1 i Vedung, 2009.

<sup>4</sup> Figur 3 är en bearbetning av figur 6.2 i Vedung, 2009.

deltagarna att man saknar motivationen att fortsätta på den politiska banan eller att ens åsikter sammansmälter med de politiska motståndarnas (*Luleå tekniska universitet*, 2013). I det mätinstrument som använts har fokus i första hand lagts på att mäta målöverensstämmelse och samband mellan måluppfyllande och interventionens insatser. Förekommande bieffekter framträder då snarast som systematiska avvikelser från de svarsalternativ som ligger i linje med måluppfyllandet, t ex svar som visar att utbildningen medfört att man blivit avskräckt från att ta på sig politiska uppdrag.

### ***Brukarmodellen***

Brukarmodellen tar fasta på uppfattningar hos mottagarna av en intervention, de som utsätts för åtgärder av olika slag eller i detta fall de som får möjlighet att delta i en utbildning som skraddarsytt för deras tilltänkta behov. I en brukarorienterad utvärdering är det brukarna själva som värderar den process som de varit delaktiga i och bedömer de effekter som processen haft på dem själva. (Vedung, 2009:118) Det ideala sättet att genomföra brukarorienterad utvärdering är genom användandet av gruppintervjuer. Genom samtal deltagarna emellan skapas gemensamma uppfattningar som ligger till grund för värdering av den intervention de varit delaktiga i. Gruppintervjun anses fånga sådana uppfattningar bättre än t ex användandet av enkäter. (ibid: 121)

### **Mätinstrumenten**

Utvärderingarna, både halvtidsutvärderingen och den slutgiltiga har genomförts med enkät som datainsamlingsmetod. Utöver det har samtal skett med representanter för styr- och ledningsgrupperna, med föreläsare och med ett smärre antal av deltagarna. Konversation med representanter för de som valde att avsluta utbildningen har skett genom email och telefonsamtal.

Halvtidsutvärderingen genomfördes med en internetenkät.<sup>5</sup> Den fokuserade framför allt deltagarnas erfarenheter av utbildningen efter det fyra antal sammankomster som då hade genomförts. Efter moget övervägande beslöts att upprepa enkätförfarandet även vid den slutliga utvärderingen. Detta var ett avsteg från anbudets förslag på ett antal slumpvis utvalda intervjuer. Som utvärderare bedömde jag det som ett mer ekonomiskt försvarbart alternativ att använda enkät då det gav möjlighet till en bredare täckningsbild än vad ett intervjuurval kunnat göra. Detta i beaktande till en överslagsberäkning av tidsåtgång för att boka intervjuer, genomföra dem, skriva ut och analysera vilket med nödvändighet skulle ha inneburit att ett relativt fåtal intervjuer skulle kunna ha genomförts.

Det enkätformulär som utarbetades innehöll ett antal bakgrundsfrågor om ålder, kön, civilstånd, barn, längden på partimedlemskapet samt innehavet av förtroendeuppdrag. Detta för att ha möjlighet att spåra systematiska avvikelser i svaren kopplat till bakgrundsfrågorna. Eftersom Politikerakademien valt att inte betona betydelsen av partitillhörighet för att delta i utbildningen så ställdes i konsekvens med detta ej någon

---

<sup>5</sup> Frågorna till halvtidsutvärderingens enkät formulerades av Stefan Ekenberg, Luleå tekniska universitet, som också formulerade anbudet till utvärderingen. Distributionen och analysen av de inkommande svaren genomfördes dock av den föreliggande utvärderaren.

fråga om partitillhörighet. Vidare innehöll enkäten frågor om motivation och vilja till långsiktigt politiskt engagemang och om detta förändrats i o m deltagandet i Politikerakademin samt om de var aktuella som kandidater till höstens val eller förtroendeuppdrag inom partiet. Dessa frågor syftade till att mäta de formulerade målsättningarna med utbildningen. I ett antal frågor ombads de svarande att bedöma utbildningens innehåll och genomförande. Dessa frågor svarar mot den ovan nämnda brukarmodellen. De svarande ombads också värdera initiativet av landstinget att organisera utbildningen, mötet med deltagare från andra partier, den avslutande studieresan och att ge synpunkter på en upprepning eller fortsättning av Politikerakademin.<sup>6</sup>

### ***Bortfall***

Enkäten för den slutliga utvärderingen distribuerades av kursledningen genom personlig kontakt till samtliga medverkande på den studieresa som genomfördes vid utbildningens slutförande. De som ej deltog på resan, men kvarstod som deltagare i utbildningen fick vid samma tid en enkät per post. Med samtliga enkäter följde ett fränkerat svarskuvert.

Bortfallet blev relativt stort. Av sammanlagt 56 utdelade enkäter inkom 31 vilket ger en svarsfrekvens på 55,4% och således ett bortfall motsvarande 44,6%. Detta trots påminnelser via email om att besvara enkäten. Det relativa stora bortfallet har medfört en speciell undersökning med avseende på deltagande i utbildningen hos den grupp som ej besvarat enkäten. Detta redovisas i resultatdelen.

Vad det gäller det s k interna bortfallet, frågor i enkäten som lämnats obesvarade, så är det mycket litet. De flesta frågor har besvarats av samtliga. För alla frågor återfinns tydliga mönster i svarsfrekvensen. Detta indikerar att frågorna varit begripliga och varit möjliga att förstå på ett entydigt vis. Det styrker också pålitligheten (reliabiliteten) hos enkäten som mätverktyg. Samma mönster återfanns gällande enkäten för halvtidsutvärderingen. Även där var svarsfrekvensen relativt låg, endast 44,3%. Det berodde delvis på att enkäten även gick ut även till deltagare som valt att avsluta utbildningen och antagligen inte känt sig motiverade att besvara frågorna. För de enskilda frågorna gick det dock att utläsa tydliga mönster i svaren.

### ***Analysens genomförande***

Enkätmaterialen har underställts en sedvanlig statistisk analys. Det innebär att den absoluta och procentuella svarsfördelningen för varje fråga har tagits fram. Genomgående har typvärden, det vanligaste svarsalternativet, för varje fråga varit vägledande i analysen. Typvärdet har vid behov relaterats till medel- och medianvärden samt svarsalternativens utspridning. För frågor inom samma område har indexering använts. Det innebär att svarsalternativen summeras för en rad frågor som läggs ihop och som bedöms höra samman. Detta för att undvika det något tjatiga sättet att redovisa fördelningen för varje enskild fråga. I några frågor har öppna

---

<sup>6</sup> Intervjuformuläret återfinns i bilaga 1.

svarsalternativ erbjudits. Dessa svar har analyserats kvalitativt på så sätt att utsagor med liknande innehåll förts samman och getts en identisk kategori.

En fördjupad analys av svaren har utförts med utgångspunkt i de svarandes ålder och längden på angivet partimedlemskap. För detta utvecklades en specifik analysmodell som beskrivs i samband med att resultaten presenteras. I modellen delades undersökningsgruppen in i olika kategorier utifrån mittvärdena av ålder och partimedlemskap. Det resulterade i fyra separata grupperingar som gjorde det möjligt att undersöka om ålder eller politisk erfarenhet (längd på partimedlemskapet) haft samband med bedömningen om utbildningen och vad den resulterat i.

### **Analys av ”avhopparna”**

En speciell kategori av bortfall har ”avhopparna” stått för. Med detta menas de som valt att inte fullfölja utbildningen eller aldrig ens dök upp på någon av sammankomsterna. Då avtappningen varit relativt stor, 15 av 71 anmälda, har en speciell undersökning av denna grupp utförts. De har blivit kontaktade via email och telefon för att besvara några frågor om varför de inte fullföljde utbildningen och deras nuvarande politiska aktivitet. Av de 15 avhopparna har nio besvarat frågorna, antingen via email eller telefon. Två har ej gått att nå och övriga fyra har ej skickat in några svar.

### **Utvärderingens giltighet**

Jag har tidigare berört undersökningens reliabilitet (pålitlighet) och bedömt den som god i relation till de frågor som ställts och de mönster i svaren som genererats. Hur är det då med undersökningens giltighet (validitet), mäter undersökningsinstrumentet (enkäten) vad som avses att mäta?

När det gäller att mäta måluppfyllandet så är det centralt hur målsättningarna operationaliserats i mätinstrumentet (enkäten). Målet om ökad kunskap har mätts med frågor gällande ”de generella dragen i det politiska styrsystemet”, ”landstinget som politisk förvaltning”, ”politikens villkor” och den allmänna kunskapsnivån om ”samhälle och politik”. Frågorna skulle kunna haft en starkare koppling till de genomförda föreläsningarnas innehåll men då samtidigt riskera att uppfattas som ”läxförhör” vilket man knappast skulle vara förberedd på i utvärderingssituationen och som riskerat leda till ett lågt engagemang för att delta i utvärderingen. Därför valdes en mer översiktlig kunskapsbedömning som operationalisering. Målsättningen om bättre förberedda politiker med vilja att anta politiska förtroendeuppdrag operationaliserades i enkäten med frågor förändringar gällande ”vilja att anta politiska uppdrag”, ”självförtroendet att inneha politiska uppdrag”, och ”vilja till långsiktigt politiskt engagemang” kopplat till deltagandet i Politikerakademien. Det ställdes också frågor om innehavet av förtroendeuppdrag och om de svarande var aktuella att kandidera till något av höstens val.<sup>7</sup> Från utvärderarens perspektiv förefaller denna operationalisering rimlig i relation till den angivna målsättningen. Det långsiktiga målet om att förnygra andelen landstingspolitiker efter höstens val kan av uppenbar

---

<sup>7</sup> Se enkätformuläret i bilaga 1.

anledning inte utvärderas i nuläget. Däremot kan en bedömning göras om Politikerakademien skapat förutsättningar för detta. Att deltagarna själva bedömt sin motivation och kunskaps utveckling och att dessa ej ställts i relation till någon s k ”objektiv” måttstock tas upp i den avslutande diskussionsdelen.

## Resultat

Resultatdelen är upplagd enligt följande. Först kommer en bedömning om genomförandet av Politikerakademien skett enligt projektplanen ((Norrbottnens läns landsting, 2013) eller om några anmärkningsvärda avsteg från planen skett. Därefter redogörs för Politikerakademins ”slutprestation” (Vedung, 2009), d v s vad utbildningen producerat. I anslutning till slutprestationen diskuteras gruppen ”avhoppare”, de som valt att inte fullfölja utbildningen och därmed bidragit till att slutprestationen minskat. Därefter följer de resultat som kan utläsas av den enkät som distribuerades till de som fullföljde utbildningen. Dessa resultat är relaterade till de mål som formulerades för Politikerakademien. De samlade resultaten återkopplas till tendenser som framkom vid halvtidsutvärderingen för att se hur dessa utvecklades under utbildningens avslutande del. Resultatdelen avslutas med ett antal slutsatser som påvisats vid redovisningen av resultaten.

## Genomförandet

Politikerakademien beskrivs i Projektplanen som en utbildning i ”samhällsvetenskap med politisk anknytning” och riktar sig till ”yngre förtroendevalda” från de partier som finns representerade i landstingsfullmäktige. Enligt planen skulle utbildningen behandla Norrbottens historia; kommunal ekonomi; demokratins beslutsstrukturer; informations-samhället och styrformer, organisation och administration av kommuner och landsting. Studiebesök skulle genomföras till landstingsfullmäktige, riksdagen och EU-nämnden. Utbildningen skulle bedrivas i form av föreläsningar och s k workshops på lördagar vid åtta olika tillfällen och avslutas med en gemensam studieresa. Utbildningen var ej arvoderad men utbildningsmaterial, måltider och resekostnader ingick. ((Norrbottnens läns landsting, 2013)

Till utbildningen knöts föreläsare med dokumenterad kompetens (t ex universitetsprofessorer). Två processledare anlätades för att leda gruppsamtalen under sammankomsterna och för att utbildningen skulle leva upp till dialog, lyssnande och samtal som måtto för utbildningen. Någon av landstingets gruppledare skulle också medverka som resursperson på varje sammankomst. (ibid)

En genomgång av innehållet i de åtta sammankomster visar att Politikerakademien förmedlat ett innehåll som överensstämmer med beskrivningen i planen.<sup>8</sup> Man har också gått utöver det som angivits i planen genom att föra in föredrag om retorik, politisk strategi, samverkan mellan politik och näringsliv, jämställdhet i arbetslivet, politik och mångfald, sametingets roll samt internationalisering och globalisering. Föreläsningarna har genomförts av personer med dokumenterad kompetens och två processledare har deltagit i sammankomsterna, så som planen angivit. Representanter

---

<sup>8</sup> John Kostet från Politikerakademins ledningsgrupp har bistått med material som redovisat vad som ägt rum vid utbildningens åtta sammankomster.

från landstingets politiska gruppleddare och också varit närvarande vid sammankomsterna. Avslutningsvis ägde en studieresa rum till Stockholm med besök på Riksdagen, Sveriges kommuner och landsting samt Sveriges Radio och TV.

Sammantaget har utbildningen genomförts enligt vad planen beskrivit men gått utöver planen i vissa avseenden.

## Slutprestationen

Utvärderingsterminologiskt definieras en slutprestation som vad en intervention presterat. Interventionen i detta fall är utbildningen Politikerakademien och slutprestationen blir det samma som det antal som fullföljt utbildningen d v s det antal bättre utbildade unga politiker som med ökad motivation är redo för att anta politiska uppdrag som t ex landstingspolitiker eller andra förtroendeuppdrag. Definierat på detta vis så har Politikerakademien presterat förbättrad politisk kapacitet för 56 unga politiker. I relation till det blir det intressant att studera varför inte prestationen blev ännu högre och varför 15 av de 71 anmälda deltagarna valde att inte fullfölja utbildningen.

## Deltagande och avhopp

I Tabell 1 redovisas deltagandet vid Politikerakademins åtta sammankomster samt.

*Tabell 1: Närvaro Politikerakademien (absoluta tal där ej annat anges)*

	T1 (27/4)	T2* (25/5)	T3 (24/8)	T4 (21/9)	T5 (19/10)	T6* (23/11)	T7 (18/1)	T8 (15/2)
Anmälda Deltagare	71	69	69	67	61	60	57	56
Närvarande	56	44	37	37	41	18	38	33
Närvaro i procent	78,9%	63,8%	53,6%	55,2%	67,2%	30,0%	67,7%	58,9%
Bortfall	21,1%	36,2%	46,4%	44,8%	32,8%	70%	33,3%	41,1%

\* Vid sammankomsterna den 25 maj och 23 november 2014 saknades samtliga deltagare Norrbottens Sjukvårdsparti beroende på inplanerad partiaktivitet vid dessa datum.

Vi ser att deltagandet sjunker från 71 anmälda till den första sammankomsten till 56 vid den sista. Vi ser också att närvaron vid de olika träffarna varierar betydligt, delvis beroende på att ingen av representanterna från Norrbottens sjukvårdsparti kunde delta vid två olika tillfällen. Det genomsnittliga deltagandet för de åtta sammankomsterna var 59,4%.

Avhoppet från utbildningen har skett i en ganska jämn ström, kanske med undantag för mellan sammankomsterna fyra och fem då sex deltagare anmälde avhopp. Men det betyder inte att de som valt att avsluta utbildningen varit med på träffarna fram till avhoppet. Det visar sig att bland de 15 som valt att avsluta utbildningen så ligger det genomsnittliga deltagandet på en sammankomst och deltagandet varierar från tre

sammankomster för en person och tre deltagare som inte varit med på någon. Det reella antalet deltagare som påbörjade utbildningen var således inte de anmälda 71 utan i själva verket 68.

Av de nio ”avhoppare” som redovisat svar till varför de valde att avsluta utbildningen angav fem tidsbrist som skäl, eller att utbildningen krockade med förvärvsarbete eller andra uppdrag. En person menade att resorna blev för långa och tog för mycket tid från helgen och en annan fick barn och orkade därför inte fullfölja. Ytterligare en person angav ”personliga skäl”. Endast en person angav att utbildningen ej stämde överens med dennes förväntningar och med egen formulering; ”trodde det var en utbildning om hur landstinget fungerade. Ej en utbildning till att bli/vara politiker”. Denne person hade inte tidigare varit politiskt aktiv och har nu avslutat sitt partipolitiska medlemskap.

Vad gäller de övriga sex känner vi inte till skälen utom i ett fall. Vid ett telefonsamtal i samband med halvtidsutvärderingen angav en person att han blivit anmäld till utbildningen av sitt parti utan att han själv blivit informerad om det. Denna person har vid den slutliga utvärderingen inte gått att nå för att få uppgiften bekräftad. Dock så indikerar uppgifterna från avhopparna om att informationen från partierna om Politikerakademien kan ha varierat i noggrannhet. Av avhopparna beskriver representanterna för två partier att informationen varit ”hyfsad” eller ”inte speciellt väl”, medan företrädare för övriga partier meddelar att informationen varit bra och tydlig. Inför en ny omgång av Politikerakademien kan det vara motiverat att upplysa partierna om vikten med tillräcklig och adekvat information i samband med att man söker kandidater till utbildningen.

Samtliga av de nio avhopparna är fortsatt politiskt aktiva utom den tidigare nämnde som lämnat sitt parti. De har förtroendeuppdrag och återfinns på valsedlarna inför höstens val. Så till vida skiljer de sig inte från den grupp som valde att fullfölja utbildningen. Vad som dock sticker ut lite är en avvikelse i ålder. För den grupp som fullföljt utbildningen och besvarat enkäten låg mittpunkten för ålderskategorierna mellan 29 och 30 år. För avhopparna är medianåldern 36 år och därmed är gruppvärdet något högre. Det kan betyda att de är mer etablerade politiskt och har fler uppdrag som konkurrerar tidsmässigt. Det kan också betyda att de redan har betydande kunskaper på det politiska området. En indikation om detta ges i en kommentar från en av avhopparna: ”Om utbildningen ska göras om är det kanske bättre att göra en kvällskurs. Vi som gick utbildningen är på olika nivåer och i vissa avsnitt behöver man mer kunskaper i än andra”. Kommentaren berättar att förkunskapsnivån upplevdes som olika bland deltagarna. Det kan möjligen också bidra till en förklaring av den ganska omfattande frånvaron vid de enskilda sammankomsterna. Deltagarna kan ha gjort en bedömning att gå på de inslag där de känt behov av att utveckla sina kunskaper och avstått från deltagande på områden som de tycker sig känna till sedan tidigare.

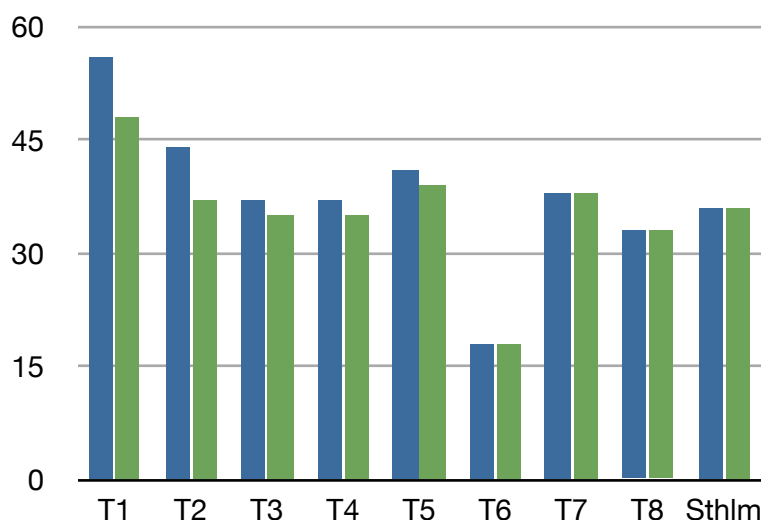
Den viktigaste slutsatsen som kan dras utifrån avhopparnas uppgifter är vikten av information. Det är viktigt att partierna får tydlig information om hur mycket tid som utbildningen kommer att kräva av deltagarna och att partierna för vidare den informationen till medlemmar som är intresserad av att delta. Härmed lämnar vi avhopparna och går vidare med de som fullföljde utbildningen.



## Deltagandets variationer

Den 27 april 2014 startade Politikerakademien med en första sammankomst. 71 personer var anmälda från de sex deltagande partierna varav 36 män och 35 kvinnor. Av dessa slöt 56 upp. Trots ett bortfall på drygt en femtedel (21,3%) så hade den inledande träffen det högsta antalet deltagare. Vid den åttonde sammankomsten hade deltagarantalet sjunkit till 56 personer, vilket motsvarar drygt fyra femtedelar av de ursprungligt anmälda (83,1%), av deltagarna var 33 närvarande vid sammankomsten som då hade en frånvaro på drygt två femtedelar (41,1%). Även vid slutet av utbildningen var könsfördelningen någorlunda jämn med 29 kvinnor och 27 män. Vid den studieresa till Stockholm som avslutade utbildningen deltog 36 av de kvarvarande 56 deltagarna. Antalet deltagare i de olika sammankomsterna illustreras i Diagram, den andra stapeln visar den andel av de som fullföljande deltagarna som var närvarande vid sammankomsterna.

**Diagram 1: Närvaro**



I Tabell 2 anges numeriska värden för deltagandet vid varje sammankomst.

*Tabell 2: Närvaro Politikerakademien med studieresan inkluderad (absoluta tal där ej annat anges)*

	T1 (27/4)	T2* (25/5)	T3 (24/8)	T4 (21/9)	T5 (19/10)	T6* (23/11)	T7 (18/1)	T8 (15/2)	Sthlm (19- 20/3)
Anmälda Deltagare	71	69	69	67	61	60	57	56	56
Närvarande	56	44	37	37	41	18	38	33	36
Närvaro i	78,9%	63,8%	53,6%	55,2%	67,2%	30,0%	67,7%	58,9%	64,4%

procent									
Bortfall	21,1%	36,2%	46,4%	44,8%	32,8%	70%	33,3%	41,1%	35,7%
Varav slutdeltagare (n=56)	48	37	35	35	39	18	38	33	36
Slutdeltagares närvaro i procent	85,7%	66,1%	62,5%	62,5%	69,6%	32,1%	67,9%	58,9%	64,3%

\* Vid sammankomsterna den 25 maj och 23 november 2014 saknades samtliga deltagare Norrbottens Sjukvårdsparti beroende på inplanerad partiaktivitet vid dessa datum.

### ***Utvärderingsgruppen***

En utvärderingsenkät utgick till samtliga 56 som fullföljde utbildningen. Av dessa besvarade 31 enkätformuläret vilket motsvarar en svarsfrekvens på 55,4 %. Av de svarande är 15 män (48,4%) och 16 kvinnor (51,6%). Andelen män som besvarade enkäten var 15 av 27 (55,6%) medan kvinnornas andel var 16 av 29 (55,2 %). En till synes könsmässigt jämn fördelning av besvarade enkäter.

Går det att säga något om vilka och varför som valt att inte besvara enkäten? Eftersom frånvaron har varit relativt hög vid de olika sammankomsterna är det möjligt att vissa deltagare som enbart varit med vid ett fåtal tillfällen kanske ansett att man inte haft så mycket att tillföra med att besvara enkäten. En jämförelse mellan utvärderingsgruppen (de som besvarat enkäten), en konstruerad restgrupp och hela deltagargruppen vid utbildningens slut (där utvärderingsgruppen ingår) kastar ett visst ljus över den frågan. Tabell 3 visas förhållandena för de olika grupperna:

*Tabell 3: Närvaro för undersökningsgruppen, restgrupp och totalgruppen<sup>9</sup>*

<i>NÄRVARO</i>	Undersökningsgruppen (n=31)	Restgruppen (56-31=25)	Totalgruppen (N=56)
Medelvärde närvaro	5,6	4,4	5
Medianvärde	6	4	5
Typvärde	6	4	5
Spridning	1(2)-8(2)	1(1)-7(4)	1(3)-8(2)

Det framkommer att undersökningsgruppen (n=31) närvarade i genomsnitt vid 5,6 sammankomster. Det oftast förekommande värdet för antal träffar var 6, s k "typvärde" (det mest förekommande valda svarsalternativet eller angivet värde). Medianvärdet för undersökningsgruppen var också 6 vilket innebär att en lika stor

<sup>9</sup> Restgruppen har konstruerats genom att de angivna närvaroangivelserna på utvärderingsenkäterna har använts för att ta bort motsvarande närvaroangivelser som framgått av politikerakademiens närvarolista för de olika sammankomsterna. De värden som inte "rensats ut" har bildat restgruppens värden.

andel av gruppen närvarade vid 6 träffar eller fler som de som deltog vid 6 träffar eller färre. Motsvarande siffror för restgruppen visar ett medelvärde på 4,4, medianvärdet 4 och typvärdet 4. Spridningen på angivna värden varierade från ett deltagande (en person) till sju (fyra personer). Utifrån en jämförelse av median- och typvärden kan konstateras att utvärderingsgruppen deltagit vid två tillfällen fler än restgruppen. Det betyder sannolikt också att undersökningsgruppen är mer tillförlitliga på att ge omdömen om utbildningen än vad restgruppen skulle varit, eftersom det samlade deltagandet är större. Dock finns det några personer som deltagit vid ett högt antal träffar (fyra personer som deltagit vid sju tillfällen) som valt att inte besvara enkäten. Som väntat ligger totalgruppens värde mellan de båda andra grupperna.<sup>10</sup>

### **PA-typen och gruppresultat**

Här följer nu en beskrivning av vad jag kallar Politikerakdemitypen (PA-typen). Det är ett sätt att snabbt redovisa vad som framkommit av undersökningsgruppens besvarade formulär. PA-typen är konstruerad av det vanligaste svarsalternativet, eller värde, som gruppen angivit på varje fråga.

PA-typen är en hon eller snarare ett "hen" eftersom könsfördelningen är så jämn bland de som lämnat in enkäterna, 16 kvinnor och 15 män. Hen är i åldersintervallet 30-35 år, gift eller sambo och har två barn i åldrarna elva och 15 år. PA-typen yrkesarbetar och har varit partimedlem i fyra år. Hen har politiska förtroendeuppdrag och sitter med i en kommunal nämnd.

Det kan tyckas ovidkommande att ställa frågor om barn i enkäten men en ofta framförd uppfattning är att det är svårt att kombinera politiskt engagemang med ansvaret för barn. Bland deltagarna i Politikerakademins undersökningsgrupp finner vi att det är vanligare att ha barn än att vara utan även om skillnaden är hårfin. 15 har angett att de har barn medan 14 lämnat uppgiften att de inte har. Två har inte besvarat frågan. Bland de som har barn är genomsnittet ungefär två barn (2,1). Spridningen i ålder bland undersökningsgruppens barn är från ett år till 26 år. Det utkristalliserar sig tre ålderskullar i materialet, från 1 till 10 år, från 12 till 16 och från 21 till 26 år, vilket hänger samman med deltagarnas egen ålder. Siffrorna motsäger uppfattningen om att man engagerar sig politiskt först när barnen vuxit upp, blivit lite större, eller att politiskt engagemang inte går att kombinera med barn. Bland Politikerakademins deltagare finns ett flertal som kombinerar sitt politiska engagemang med barn i förskoleåldern.

Har då deltagandet i utbildningen lett till några avgörande förändringar i inställningen och motivationen för politiska uppdrag hos PA-typen? Viljan att anta uppdrag har inte förändrats genom deltagandet. Här var skillnaderna mellan olika svarsalternativ hårfin, vilket framgår av fördelningen av svarsalternativen där typvärdet är kursiverat (mycket mer=10, något mer=9, *ingen förändring=11*, något mindre=1, mycket

---

<sup>10</sup> Vid sammanställningen upptäcktes en viss diskrepans mellan politikerakademins närvarolista och undersökningsgruppens egna närvaroangivelser. Det fanns fler deltagarangivelser om sex träffar än vad som gick att rensa bort från politikerakademins närvarolista. Dessa smärre felangivelser, vad de nu beror på, förändrar sannolikt inte skillnaderna mellan grupperna.

mindre=0)<sup>11</sup>. Deltagandet i Politikerakademien har dock gett ett något ökat självförtroende för att inneha politiska uppdrag (*något ökat=14*). Även viljan till långsiktigt politiskt engagemang har förstärkts något (*något förstärkts=16*). I Tabell 4 sammanfattas utvärderingsgruppens samlade svar om vilja, självförtroende och långsiktighet:

Tabell 4: Vilja till engagemang, självtillit, långsiktighet med politiskt engagemang, absoluta tal med procentangivelser inom parantes. N=31<sup>12</sup>

	Stark ökning	Ökning	Oförändrat	Minskning	Stor minskning
Vilja	10 (32,3)	9 (29,0)	11 (35,5)	1 (3,2)	0
Självförtroende	9 (29,0)	14 (45,6)	7 (22,6)	1 (3,2)	0
Långsiktighet	6 (19,3)	16 (51,6)	9 (29,0)	0	0
Medelvärde	26,7%	42,1%	29,0%	2,1%	0

Resultaten som redovisas i Tabell 4 kan utvärderingsterminologiskt ses som ett resultat av den "implementering" (Vedung 2009:28) som genomförandet av "interventionen" (ibid) Politikerakademien inneburit. Resultaten kan delas upp i olika "effekter" (ibid).

Som en första effekt kan vi se att deltagandet i Politikerakademien sannolikt bidragit till en ökad vilja, självförtroende och långsiktighet vad gäller politiskt engagemang för en majoritet av utvärderingsgruppen. Detta står klart om vi slår ihop de två alternativ som beskriver ökning inom vilja, självförtroende och långsiktighet. Vi får då resultatet att 61,3% av undersökningsgruppen upplevt någon form av ökad vilja att anta politiska uppdrag genom deltagandet i Politikerakademien. Motsvarande procentsats för ökad självförtroende är 74,6% och för ökad vilja till långsiktigt politiskt engagemang är 70,9%. Om vi ser till det procentuella medelvärdet för ökningsalternativen på de tre frågorna tillsammans så landar det på 68,8%. Detta kan då jämföras med motsvarande värde för oförändrat tillstånd som är 29% och de enstaka markeringar som finns för minskningalternativet som är 2,1%. Slutsatsen som kan dras är att deltagandet i Politikerakademien lett till ökad vilja, självförtroende och långsiktighet för det politiska engagemanget.

PA-typen är aktuell för nominering till höstens landstingsval. Den är aktuell även för nominering till andra val som till Riksdagen och EU-parlamentet. Den samlade bilden ges i följande tabell:

<sup>11</sup> Svartsfördelningen sätts inom parantes när så är motiverat, vid t ex mycket jämn svartsfördelning. När så inte är fallet övrigt anges enbart typvärdet inom parantes.

<sup>12</sup> Svartsalternativen för de frågor som tabellen baseras på har i enkäten haft olika formuleringar. Gemensamt är dock att första svarkolumnen uttryckt stark ökning, den andra en mindre ökning, den tredje ingen förändring, den fjärde kolumnen ger uttryck för en minskning och den femte en stor minskning, vilken har lett fram till de formuleringar som använts i tabellen.

Tabell 5: Innehav av förtroendeuppdrag (1), aktuell för landstingsnominering (2), annan valnominering (3), total andel valnominerade (4), förtroende uppdrag för partiet (5), total andel valnominerade eller aktuell för annat uppdrag (6). N=31<sup>13</sup>

Aktualitet för nomineringar och förtroendeuppdrag	“Ja” - antal, procent inom parantes	“Nej” - antal, procent inom parantes
1. Har förtroendeuppdrag	22 (71,0)	9 (29,0)
2. Aktuell för nominering till landstingsval	18 (58,1)	13 (41,9)
3. Aktuell för nominering till annat politiskt val	26 (83,9)	5 (16,1)
4. Total andel valnominerade (2+3)	26 (83,9)	5 (16,1)
5. Aktuell för förtroendeuppdrag inom partiet	15 (48,4)	15 (48,4)
6. Aktuell för valnominering eller för annat förtroendeuppdrag (2+3+5)	28 (90,3)	3 (9,7)

Att bli nominerad till något av höstens val kan ses som en indirekt resultat av deltagandet i Politikerakademin. Att bli nominerad eller aktuell för andra förtroendeuppdrag inom partierna är inte ett direkt resultat av medverkan i utbildningen eftersom det är partierna själva som utser representanter på vallistor och till förtroendeuppdrag. Medverkan i Politikerakademin kan dock ha en indirekt koppling till valnomineringsprocessen och till uppdrag inom partiet så till vida att deltagarna antas förbättrat sin politiska kompetens genom att deltagandet i utbildningen.

Utifrån Tabell 5 blir det då intressant att jämföra om andelen som är aktuella för valnomineringar och förtroendeuppdrag (rad 6) ökat i förhållande till de som redan innehar uppdrag (rad 1), Vi finner en sådan ökning men den är inte stor. Det beror på att relativt många inom undersökningsgruppen, 22 personer, redan innehar förtroendeuppdrag av olika slag. Tabellen visar dock att det är sex personer fler som är aktuella för nominering till något av höstens val eller annat förtroendeuppdrag än de som redan uppbär ett förtroendeuppdrag. Samtliga med förtroendeuppdrag är också aktuella för valnominering eller fortsatta förtroendeuppdrag. Enbart valnominering i någon form (rad 4) överstiger antalet som redan har förtroendeuppdrag med fyra

<sup>13</sup> Eftersom Norrbottens läns landsting anordnat utbildningen Politikerakademin så har det funnits ett speciellt intresse av att ta del av andelen aktuella för nomineringen till landstingsvalet, dessa redovisas därför separat på rad 2.

personer (26-22). Av undersökningsgruppen har tre personer angett att de ej är aktuella för valnominering eller annat förtroendeuppdrag för partiet. Slutsats: Det är möjligt, kanske rent av sannolikt, att deltagandet i Politikerakademien indirekt bidragit till att fler av deltagarna blivit aktuella för valnomineringar och förtroendeuppdrag inom partiernas verksamhet. Men detta kan inte sägas med någon absolut säkerhet.

Vilken uppfattning har då PA-typen om utbildningens innehåll? Föreläsningarna uppfattas genomgående som mycket bra (typvärde=17) Programpunkten "dialog runt borden" var "bra" (18), men inte mycket bra (4). Inslagen med "praktiker som reflekterar" var ibland bra och ibland dåligt (12). De hemuppgifter som förekommit mellan träffarna var "ibland bra, ibland dåliga" (14). Kontakterna med det egna partiets landstingspolitiker har fungerat "bra" under utbildningen (13)<sup>14</sup>. PA-typen anser att processledarna klarat uppgiften att skapa dialog och engagemang "mycket bra" (14) och att "dialog och lyhördhet" präglade utbildningen i "stor" eller "viss" utsträckning (i stor utsträckning=12, i viss utsträckning=12). Vidare anser hen att utbildningen klargjort skillnaden mellan politiker och tjänstemännens uppgifter inom den politiska förvaltningen i tillräckligtydlighet (19). Den samlade bilden för undersökningsgruppen ges i Tabell 6:

Tabell 6: Deltagarnas uppfattning om innehållet och programpunkter i Politikerakademien (absoluta tal, procent inom parentes)<sup>15</sup>

Innehåll och programpunkter	Mycket bra	Bra	Ibland bra / ibland dåligt	Dåligt	Mycket Dåligt
Föreläsningarna (n=30)	17 (56,6)	12 (40,0)	1 (3,3)	0	0
"Dialog runt borden" (n=31)	4 (12,9)	18 (58,1)	6 (19,4)	3 (9,7)	0
"Praktiker reflekterar" (n=31)	7 (22,6)	10 (32,3)	12 (38,7)	1 (3,2)	1 (3,2)
Hemuppgifterna (n=31)	2 (6,5)	11 (35,5)	14 (45,2)	2 (6,5)	2 (6,5)
Kontakt med landstingspolitiker (n=31)	5 (16,1)	13 (41,9)	7 (22,6)	6 (19,4)	0
Processledarna (n=31)	14 (45,2)	7 (22,6)	9 (29,0)	0	1 (3,2)
Måttet "dialog och lyhördhet" (n=31)	12 (38,7)	12 (38,7)	6 (19,4)	0	1 (3,2)

<sup>14</sup> Här kan man tänka sig att variation existerar mellan olika partier. Trogen Politikerakademins ambition att inte framhäva de politiska skillnaderna bland deltagarna har dock inte partitillhörighet efterfrågats i enkäten.

<sup>15</sup> Vad gäller "dialog och lyhördhet" och "rollfördelningen mellan politiker och tjänstemän" så avviker formuleringen av svarsalternativen från de övriga. Jag har dock bedömt att variationen korresponderar tillfredsställande till de svarsalternativ som redovisas i tabellen. För de exakta svarsformuleringarna hänvisas till enkätens fråga 22 och 23 i bilaga..

Klargjort rollfördelningen politiker / tjänstemän (n=31)	8 (28,1)	19 (61,3)	3 (9,7)	1 (3,2)	0
Medelvärde)	8,6 (27,8)	12,8 (41,3)	7,3 (23,4)	1,6 (5,3)	0,6 (2,0)

Av tabellen kan utläsas att deltagarna i undersökningsgruppen gör en positiv värdering av det samlade innehållet och programpunkterna i Politikerakademien. Det framgår om vi summerar medelvärdet för de olika kolumnerna "mycket bra" och "bra" som tillsammans blir 69,1%. De varierande markeringarna (ibland bra/ibland dåligt) och negativa (dåligt eller mycket dåligt) uppgår tillsammans till 30,7%. Det är framför allt "föreläsningarna" som "sticker ut" vad gäller positiv värdering. Den positiva värderingen från deltagarna uppgår där till 96,6% när bedömningen "mycket bra" och "bra" slås samman. På den negativa sidan är det enbart "hemuppgifterna" (58,2%) som summerar till en negativ värdering som överstiger 50%, förutsatt att svarsalternativet "ibland bra / ibland dåligt" (45,2%) tolkas som en negativ värdering. Slutsats: Det allmänna omdömet från undersökningsgruppen om Politikerakademins innehåll och programpunkter är att det varit bra. Speciellt givande har föreläsningarna varit.

Har då PA-typens kunskaper om politik och samhälle förbättrats genom deltagandet i utbildningen? En "viss förbättring" (15) av kunskapen om "de generella dragen i det politiska styrsystemet" deltagandet resulterat i, enligt egen uppfattning. Även en "viss förbättring" (19) om "landstinget som politisk förvaltning" har upplevts. Likaså har kunskapen om "politikens villkor" genomgått en "viss förbättring" (16). När det gäller den allmänna kunskapen om "samhälle och politik" så har även den i viss mån förbättrats (14), nästan lika många (12) har här upplevt en "stor förbättring". Det samlade resultatet för deltagarna i undersökningsgruppen visas i följande tabell:

Tabell 7: Kunskapsutveckling på olika områden, absoluta tal, procent inom parantes. n=31

Kunskapsområde	Stor förbättring	Viss förbättring	Ingen förbättring	Vet ej
De generella dragen i det politiska styrsystemet	11 (35,5)	15 (48,4)	4 (12,9)	1 (3,2)
Landstinget som politisk förvaltning	6 (19,4)	19 (61,3)	6 (19,4)	0
Politikens villkor	11 (35,5)	16 (51,6)	4 (12,9)	0
Samhälle och politik i allmänhet	12 (38,7)	14 (45,2)	5 (16,1)	0
Medelvärde	10 (32,3)	18,5 (51,6)	4,8 (15,3)	0,24 (0,8)

Ökad kunskap bland deltagarna beskrivs som en viktig målsättning för Politikerakademien (Norrbottnens läns landsting, 2013). Ökad kunskap som effekt av implementeringen av Politikerakademien är därmed att betrakta som ett viktigt resultat av utbildningen. Av tabellen framgår att medelvärdet för de samlade angivelserna om

kunskapsökningen (stor förbättring + viss förbättring) summerar till 83,9%, att ställas mot "ingen förbättring" och enstaka "vet ej"-angivelse som tillsammans uppgår till 16,1%. En "viss förbättring" är genomgående det vanligaste svarsalternativet vilket indikerar att deltagarna haft någon form av grundläggande kunskaper på de olika områdena. Valet av "stor" eller "viss" förbättring kan antagligen förklaras av deltagarnas baskunskaper på området. Att inte ha upplevt någon förbättring kan på motsvarande tänkas hänga samman med att de svarande sedan tidigare haft stor kunskap inom områdena. En annan möjlighet är "ingen förbättring" hänger ihop med ett väldigt lågt deltagande i utbildning. En närmare granskning visar att så varit i två fall där de svarande bara medverkat på en av utbildningens sammankomster. Båda har genomgående angett "ingen förbättring" på kunskapsområdena. Insikten om detta ökar det relativa värdet av kunskapsökning som utbildningen givet, även om ingen statistisk justering p g a de två "extremvärdena" skett. Slutsats: Politikerakademien har bidragit till ökad kunskap på relevanta områden för deltagarna i undersökningsgruppen.

PA-typen har deltagit i sex av Politikerakademins åtta träffar. De två gånger som hen inte kunnat delta har anledningen varit "sjukdom" eller "andra partiåtaganden".<sup>16</sup>

Att Norrbottens läns landsting anordnat en utbildning som Politikerakademien är PA-typen "mycket positiv" till (25). Likaså har hen en "mycket positiv" (20) uppfattning om att ha träffat politiska företrädare från andra partier som studiekamrater och inte som motståndare. Hen har också en "mycket positiv" (23) uppfattning till att ha träffat "partivänner som deltagare" i utbildningen. Gruppens samlade bedömning framgår av följande tabell:

*Tabell 8. Inställning till Politikerakademien, politiska motståndare och egna partivänner som studiekamrater (absoluta tal, procent inom parentes)*

<i>Inställningen till politikerakademien och andra deltagare</i>	Mycket positiv	Positiv	Varken positiv eller negativ	Negativ	Mycket negativ
Inställning politikerakademien (n=31)	25 (80,6)	5 (16,1)	1 (3,2)	0	0
Inställning till partimotståndare som studiekamrater (n=31)	20 (64,5)	9 (29,0)	2 (6,5)	0	0
Inställning till partivänner som studiekamrater	23 (74,2)	6 (19,4)	2 (6,5)	0	0

<sup>16</sup> Topplistan till angivna frånvaroanledningar ser ut som följer: 1. Politik och partimöten (14 angivelser), 2. Sjukdom (8), 3. Arbeta eller studier (6) 4. Resor och privata angelägenheter (5), 4. Förhinder/dubbelbokning/tidsbrist (5), 6. Älgjakt (1). Listan bygger på kategorisering av öppna svarsalternativ.



(n=31)					
--------	--	--	--	--	--

PA-typen anser att landstinget borde upprepa Politikerakademin (31 - samtliga av de svarande) men uttrycker också uppfattningar om förändringar som borde genomföras i så fall.<sup>17</sup> Hen ser gärna att en fortsättningskurs till Politikerakademin genomförs, en Politikerakademin steg 2 (23). PA-typen deltog på den studieresa till Stockholm, med besök på bl a Riskdagen, Sveriges Radio och TV samt Sveriges Kommuner och Landsting som genomfördes (36) och lämnade kommentarer om besöket (20).<sup>18</sup> Grupperingen av kommentarer till Stockholmsresan uttrycker att resan gett "ökad insikt och förståelse" (11), "motivation" (4) och "givande samvaro" (4). Därutöver förekommer enskilda kommentarer om "stolthet" (1), "kritik mot planeringen" (1) och "deltagarkritik" (1). Enkäten avslutades med möjligheten att skriva in fria kommentarer, vilket utnyttjades av nio av de svarande.<sup>19</sup> Kommentarer har kategoriserats enligt följande: "Uppskattning av utbildningen" (5), "kritik av innehållet" (4 – kritiken pekar ut olika delar av utbildningen och uttrycks av en person), "uppskattning av initiativet" att genomföra utbildningen (3), kommentarer om "reseupplägget" (3), "upplägget steg 2" (1). Kritiska punkter om studieresan var att ingen ersättning för förlorad arbetsinkomst utbetalades vilket kunde göra det svårt att medverka liksom att det var besvärligt för ensamstående med barn att följa med.

Slutsatser som kan dras är att Politikerakademin ambition att bedriva en utbildning "utöver partigränserna" varit uppskattad av de svarande liksom utbildningen som helhet. Den avslutande studieresan bidrog också till ökad kunskap och motivation samt upplevdes socialt givande.

### ***Betydelsen av ålder och politisk erfarenhet?***

Vi såg i avsnittet om "avhopparna" ovan att de hade en högre medelålder än undersökningsgruppen (de som besvarat enkäten). Jag spekulerade i om ålder och erfarenhet kunde ligga bakom att utbildningens innehåll inte kändes lika angelägen att tillägna sig, som för yngre och mer oerfarna, och att detta kunde vara en anledning till att inte fullfölja utbildningen. Frågan kan utvidgas till om äldre och mer erfarna inte fått ut lika mycket av deltagande i Politikerakademin som de yngre eller de med mindre politisk erfarenhet. Om det skulle vara på det sättet så kan den relativt höga åldersgränsen på 45 år för deltagande i utbildningen ifrågasättas.

Förhållandet kan prövas genom den analytiska modellen i Tabell 9:

---

<sup>17</sup> Sammanlagt angavs 25 kommentarer varav en "vet ej" vilket innebär att 24 "meningsbärande" kommentarer gavs. Av dessa uttryckte sju uppfattningen att inget behövde förändras. De övriga spände över ett varierat och brett register och något gemensamt mönster i kommentarerna var inte möjligt att härleda. Kommentarer finns samlade i bilaga 2.

<sup>18</sup> Siffrorna inom parantesen syftar på antalet kommentarer, ej på antalet personer som kommenterat. Kommentarer finns samlade i bilaga 3.

<sup>19</sup> Kommentarer finns samlade i bilaga 4.

Tabell 9. Analys av undersökningsgruppen i relation till ålder och längden på partimedlemskap

	<b>1-4 medlemsår</b>	<b>5-20 medlemsår</b>	1-20 medlemsår
<b>19-29 år</b>	n=7	n=2	n=9
<b>30-45 år</b>	n=8	n=12	n=20
19-45 år	n=15	n=14	N=29

I tabellen visas är de som besvarat enkäten uppdelade efter åldersintervall och det angivna antalet medlemsår i partiet. Indelningen bygger på mittenvärdet för åldersintervall och medianvärdet (lika många över som under) för politiskt medlemskap. De "unga" definieras då som deltagarna i åldern 18-29 år medan de äldre utgör dem mellan 30-45 år. Av de svarande tillhör sju personer de "yngre" och 20 de "äldre". Vad gäller längden på det politiska medlemskapet så har 15 av de svarande ett medlemskap från 1-4 år, 14 har uppgivit längden på medlemskapet mellan 5-20 år. Två av de svarande i åldersintervallet 30-45 har borttagits p g a ej uppgiven längd på partimedlemskapet.

Längden på partimedlemskapet och indelningen i ålderskategorierna kan användas för att analysera hur deltagarna uppfattat de inslag som varit väsentliga för Politikerakademins målsättning. Det gäller frågorna om viljan till politiskt engagemang ökat eller ej, förändringar i självförtroende och viljan till ett långsiktigt politiskt engagemang. Resultaten åskådliggörs i Tabell 10:

Tabell 10: Medelvärde och spridningsvariation av resultatfrågor (vilja till engagemang, självförtroende, långsiktighet) i förhållande till ålderskategori och medlemsår. N = det totala antalet svarande, n=är antalet inom varje kategori. Spridningsmättet inom parantes.

	1-4 medlemsår	5-20 medlemsår	
19-29 år	<b>6,1 (3-7)</b> (n=7)	<b>8,5 (8-9)</b> (n=2)	Medel=6,7 (3-9), n=9
30-45 år	<b>6,1 (6-9)</b> (n=8)	<b>5,8 (3-10)</b> (n=12)	Medel=6,0 (3-10), n=20
	Medel=6,1 (3-9) N=15	Medel=6,2 (3-10) N=14	N=29

De angivna värden i tabellen ska läsas som att ju lägre värdet är desto större har effekten varit från politikerakademien med avseende på vilja till engagemang, självförtroende och långsiktigt engagemang. Värdena kan variera mellan 3-15 där de höga värdena skulle visa en negativ effekt av utbildningen.<sup>20</sup> Av tabellen kan utläsas att det inte är någon påtaglig skillnad mellan de olika kategorierna förutom värdet 8,5 där de svarande ligger inom åldersintervallet 19-29 år och med ett antal medlemsår som är

<sup>20</sup> Svartsindexet har konstruerats så att de mest positiva svarsalternativen för varje fråga getts värde ett och det mest negativa värde 5. När svaren från de tre frågorna slagits ihop har det resulterat i att det mest positiva värdet är 3 (3x1) och det mest negativa 15 (3x5).

högre än fem. Det är dock bara två av de svarande som finns inom denna kategori så det svårt att bedöma det högre medelvärdet, speciellt med tanke på att de mellan 30-45 år och med medlemskap mellan 5-20 år hade det lägsta medelvärdet (5,8).

Slutsatsen blir att det inte går att fastställa någon påtaglig skillnad mellan de olika kategorierna vad gäller upplevelsorna av förändrat engagemang, självtillit och långsiktighet inom politiken.

Hur är det då med den politiska kunskapen fördelad på samma kategorier. Har den ökat i samma utsträckning eller har den minskat för de olika kategorierna? Tabell 12 ger ett svar på den frågan

*Tabell 11: Förbättrad politisk kunskap genom deltagande i politikerakademin i förhållande till ålder och medlemsår. N=det totala antalet svarande, n=svarande inom varje kategori. Spridningsmått inom parenteserna.*

	1-4 medlemsår	5-20 medlemsår	1-20 medlemsår
19-29 år	<b>Medel = 6 (4-8)</b> n=7	<b>Medel = 10 (9-11)</b> n=2	Medel = 6,9 (4-11) n=9
30-45 år	<b>Medel = 6,9 (4-11)</b> n=8	<b>Medel = 7,4 (5-12)</b> n=12	Medel=7,2 (4-12) n=20
19-45 år	Medel=6,5 (4-11) n=15	Medel = 7,8 (5-12) n=14	N=29

Tabellen baseras på fyra frågor som mäter upplevelsen av kunskapsstillväxt genom deltagandet i Politikerakademin. Det lägsta värdet är fyra som anger att man genomgående valt det mest positiva svarsalternativet. Det högsta värdet är 12 vilket innebär att man valt det mest negativa alternativet på varje fråga.<sup>21</sup> Här finner vi några påtagliga skillnader. Kategorierna med 1-4 medlemsår har lägre medelvärde än de med 5-20 medlemsår. Indikerar det att de med lägre antal medlemsår fått ut mest av utbildningen? Det visar sig dock att detta inte stämmer om vi rensar bort ett extremvärde. I kategorin 5-20 medlemsår i åldersintervallet 30-45 år finns en svarande som bara deltagit i en sammankomst under utbildningen. Denne har också valt svarsalternativen för ingen upplevd kunskapsökning. Med värdena bortrensade för denne svarande blir resultatens annorlunda:

*Tabell 12: Förbättrad politisk kunskap genom deltagande i politikerakademin i förhållande till ålder och medlemsår (extremvärde bortrensat)*

	1-4 medlemsår	5-20 medlemsår	1-20 medlemsår
19-29 år	<b>Medel = 6,0 (4-8)</b> n=7	<b>Medel = 10 (9-11)</b> n=2	Medel = 6,9 (4-11) n=9
30-45 år	<b>Medel = 6,9 (4-11)</b>	<b>Medel = 6,2 (5-10),</b> n=11	Medel=6,5 (4-10) n=19

<sup>21</sup> Svarsindexet har konstruerats så att de mest positiva svarsalternativen för varje fråga getts värde ett och det mest negativa värde tre. När svaren från de tre frågorna slagits ihop har det resulterat i att det mest positiva värdet är 4 (4x1) och det mest negativa 12 (4x3).

	<b>n=8</b>		
19-45 år	Medel=6,5 (4-11) n=15	Medel = 6,8 (5-12) n=13	N=28

Medelvärde blir då näst intill det samma för tre av kategorierna. För den fjärde kategorin, som ligger högt, dvs ingen kunskapsutveckling, baseras resultatet på två personer som trots att de hör ”de yngre” har en lång politisk erfarenhet. Den rimligaste slutsatsen är att det inte finns någon påtaglig skillnad mellan de olika kategorierna när extremvärdet rensats bort, och att värdet i en cell sätts inom parentes eftersom det baseras på svar från endast två personer.

### Återkoppling till halvtidsutvärderingen<sup>22</sup>

En återkoppling till halvtidsutvärderingen visar att de mönster som där framträdde återkommer i den avslutande utvärderingen. I halvtidsutvärderingen var de svarande mest positiv till föreläsarna och bedömde dem som mycket kompetenta. Även innehållet i stort och processledarna fick goda omdömen vad gäller kompetens och förmågan att skapa aktivitet i gruppen. Vad gäller de kritiska synpunkterna så gick det inte att urskilja något gemensamt mönster i kritiken från de svarande. De kritiska synpunkterna rörde enskildheter som de svarande uppmärksammat eller förhållanden som uppfattades som besvärliga, t ex lång resväg till sammankomsterna. En majoritet av de svarande menade att de skulle få praktisk nytta av de kunskaper som deltagandet gett. Ett flertal uppfattade också att deltagandet gjort dem mer engagerade, kunnigare och tryggare inför sin politiska framtid medan ett par andra kommenterade att de redan hade sin framtidsinriktning klar. Slutsatsen blir att de tendenser som halvtidsutvärderingen påvisat levt vidare till avslutningen av Politikerakademin.

### Slutsatser

Här följer som en sammanfattning i punktform de viktigaste slutsatserna som framkommit i resultatredovisningen.

- Sammantaget har utbildningen genomförts enligt vad planen beskrivit men gått utöver planen i vissa avseenden.
- Den slutsatsen som kan dras utifrån avhopparnas uppgifter gäller betydelsen av information. Det är viktigt att partierna får tydlig information om hur mycket tid som utbildningen kommer att kräva av deltagarna och att partierna för vidare den informationen till medlemmar som är intresserad av att delta.
- Deltagandet i Politikerakademin har lett till ökad vilja, självförtroende och långsiktighet gällande det politiska engagemanget.

<sup>22</sup> Halvtidsutvärderingen redovisades med sk Power point-presentation för styr- och ledningsgrupperna vid två olika sammanträden i december 2013. Uppgifterna är baserade på det material som redovisades vid de tillfällena.

- Det är sannolikt att deltagandet i Politikerakademien indirekt bidragit till att fler av deltagarna blivit aktuella för valnomineringar och förtroendeuppdrag inom partiernas verksamhet. Men detta kan inte sägas med någon absolut säkerhet
- Politikerakademien har bidragit till ökad kunskap på relevanta områden för deltagarna i undersökningsgruppen.
- Politikerakademins ambition att bedriva en utbildning ”utöver partigränserna” har varit uppskattad liksom utbildningen som helhet. Den avslutande studieresan bidrog också till ökad kunskap och motivation samt upplevdes som socialt givande.
- Det inte går att fastställa någon påtaglig skillnad vad gäller upplevelsorna av förändrat engagemang, självförtroende och långsiktighet inom politiken fördelat efter tillhörighet i ålderskategori (yngre eller äldre) eller längden på det partipolitiska medlemskapet (längre eller kortare än fyra år).
- Det inte finns någon påtaglig skillnad vad gäller förbättrad politisk kunskap kopplat till deltagandet i Politikerakademien mellan de olika kategorierna för ålder och längden på det partipolitiska medlemskapet.
- De tendenser som halvtidsutvärderingen påvisade överensstämmer med resultaten från den slutliga utvärderingen av Politikerakademien.

## Diskussion

Politikerakademien har skapat goda förutsättningar för att uppfylla det syfte som formulerades i projektplanen 2013 om att göra fler unga tillgängliga för politiska uppdrag inom sina respektive partier och föryngra ledamöterna i landstingsförsamlingen efter valet 2014. Men eftersom partierna själva väljer sina kandidater till uppdrag och vallistor så kan Politikerakademien endast ha en indirekt påverkan på detta. Utvärderingen visar dock att deltagarna blivit stärkta i självförtroende och motivation att anta politiska uppdrag. Så långt har Politikerakademien lyckats med sitt syfte.<sup>23</sup>

Innehållet i Politikerakademien har motsvarat vad som beskrivits i projektplanen. Inga omkastningar eller avvikelser av betydelse kan skönjas när innehållet i de olika sammankomsterna jämförs med planbeskrivningen. Trots det så valde ett relativt stort antal av deltagarna, en dryg femtedel av de anmälda att inte fullfölja utbildningen. Av de orsaker som redovisats så har den största anledningen varit tidsbrist. Man har kanske inte insett vilket tidsåtagande som deltagandet krävt och konsekvenser för andra aktiviteter. Det finns skäl att uppmärksamma att informationen från partierna till intresserade kandidater kan ha varierat i tydlighet. Det finns indikationer på att så varit fallet. Om Politikerakademien ska upprepas eller ges i ett andra steg så är det av största vikt att upplysa partierna om betydelsen av att ge tydlig och noggrann information till intresserade medlemmar.

Deltagandet har varierat mellan Politikerakademins olika sammankomster. Vid den första sammankomsten var närvaron inte oväntat som högst och 78,9% av de anmälda deltog. Som lägst var närvaron 30% och den genomsnittliga närvaron för de åtta sammankomsterna var 59,4% vilket motsvarar knappt två tredjedelar av deltagarna. Att samtliga representanter för ett parti inte kunde medverka vid två träffar på egen inplanerad politisk aktivitet har dragit ner närvarosiffrorna. Övriga anledningarna är sjukdom, arbete eller studier, resor eller kollision med andra aktiviteter.

Politikerakademins slutprestation kan beskrivas som 56 mer kunniga och motiverade norrbottniska politiker. Samtidigt har kunskapsinhämtandet inte fungerat optimalt i beaktandet av att 20% av de anmälda ej fullföljde utbildningen och att sammankomsterna i genomsnitt saknat drygt en tredjedel av deltagarna.

Av projektplanen 2013 anges att den budgeterade kostnaden för genomförandet har uppgått till två miljoner kronor. Huruvida de faktiska kostnaderna överensstämmer med de budgeterade har inte varit föremål för utvärderingen att granska. Därför värderas slutprestationen i förhållande till de samlade kostnaderna. Kostnaderna i förhållande till slutprestationen bör dock uppmärksammas och bedömas av ansvariga beslutsfattare.<sup>24</sup>

---

<sup>23</sup> Här kan man resa en invändning mot att formulera ett projektsyfte som projektet ej på egen hand kan uppnå.

<sup>24</sup> Jag vill som utvärderare inte göra något utlåtande om slutprestationen i relation till kostnaderna eftersom det inte ingått i utvärderingsuppdraget. Däremot bör det uppmärksammas och bedömas av beslutsfattare inom Norrbottens läns landsting.

I Politikerakademiens projektplan formulerades målsättningar om deltagarna skulle bli bättre förberedda för politiska förtroendeuppdrag, att deras kunskapsnivå skulle höjas och de skulle bli beredda för nominering till politiska förtroendeuppdrag. Denna målsättning har varit ett ledande motiv för utvärderingen att följa upp. Deltagarna som grupp har erfart en ökad vilja att anta politiska uppdrag. Deras självförtroende att klara av uppdragen har ökat och liksom en vilja till långsiktigt politiskt engagemang. Detta gäller för den grupp som utvärderats och individuella variationer förekommer. Men ökningen av vilja, självförtroende och långsiktighet i engagemanget tillskrivs de insatser som genomförts av Politikerakademin. Flertalet i utvärderingsgruppen är också som kandidater på höstens vallistor. Huruvida detta är ett resultat av deltagandet i Politikerakademin är omöjligt att säga men sannolikt har deltagandet i utbildningen förbättrat deltagarnas chanser att bli valbara. Sammantaget så har planens målsättning i hög grad uppfyllts.

Utvärderingen har delvis skett i form av en brukarvärdering där deltagarna själva har bedömt utbildningens olika inslag, men också sin egen motivation och kunskapsutveckling. Man kan fråga sig hur pass tillförlitlig en sådan mätning egentligen är då det saknas någon så kallad "objektiv" måttstock på kunskapsutvecklingen. Politikerakademin har ju inte genomfört några prov på vad deltagarna tagit till sig. Men kunskap, motivation och självförtroende hänger också ihop så till vida att upplevelsen av förbättrad kunskap leder sannolikt till ökad motivation och bättre självförtroende. Det är då inte kontentan av kunskapslyftet i sig som är det centrala utan deltagarnas upplevelse av att ha utvecklats kunskapsmässigt och därmed blivit säkrare som politiker. I så måtto har Politikerakademin lyckats mycket bra med kunskapsförmedlandet. Det är också värt att påpeka att motivations och kunskapslyften gäller den undersökta gruppen som helhet. Det är inte främst de åldersmässigt unga eller de med kortvarigt partimedlemskap som angett ökning, även de äldre och med längre partimedlemskap uttrycker motsvarande förbättring.

Vad gäller bieffekter så föreligger endast en sådan i öppen dager. Det rör en enskild deltagare som valde att avsluta utbildningen på grund av att den inte stämde med hans förväntningar. Denne har därefter också avslutat sitt partimedlemskap. Sannolikt klagade deltagandet att denne person inte ville fortsätta på den politiska banan. En annan tänkbar bieffekt, i ett längre perspektiv, är om en utbildning som Politikerakademin bidrar till att suddar ut de värderings- och åsiktsskillnader som det partipolitiska systemet vuxit fram ur. Det brukar framhållas att olikheter och skilda uppfattningar är nödvändiga och vitaliserande för den demokratiska utvecklingen. Av utvärderingen framgår att möten över partigränserna varit mycket uppskattade av deltagarna. Frågan är om det är lika positivt ur en demokratisk aspekt. Det kan ju vara så att deltagarna förmår skilja på rollen som politisk representant från rollen som studiekamrat. Det kan också vara ett uttryck för att konsensus ofta skapas i det vardagliga politiska arbetet, vilket för oss över till den sista frågan att reflektera över; om det är bra eller önskvärt att den politiska förvaltningsapparaten "uppfostrar" sina egna politiker, eller snarare den kommande generationens politiker som genom partiernas värderingar och idéer förväntas styra över den politiska förvaltningen. Detta är ett klassiskt demokratiproblem som rör förhållandet mellan huvudman och exekutiv. (Abrahamsson, 1975)

I den långa diskussionen om demokratiska modeller så har en speciell problematik förknippats med den sk ”rationella legala” idealtypen för demokrati (Weber, 1983). Denna modell innebär helt kort att politiker väljs för att med den politiska förvaltningen som instrument genomdriva politiskt beslutsfattande. Modellen är legitim om medborgarna uppfattar att politikerna fullföljer sin skyldighet som beslutsfattare och agerar utifrån sina värderingar. Ett demokratiproblem uppstår dock om politikerna som beslutsfattandets huvudmän underordnas förvaltningens tjänstemän p g a att de senare har ett kunskapsövertag i de frågor som det ska fattas beslut om och när det gäller hur förvaltningen som exekutiv apparat fungerar (Abrahamsson, 1975). Max Weber uppfattade detta förhållande redan när den parlamentariska demokratin fick sitt genombrott utvecklades runt det förra sekelskiftet (Weber, 1987). Utvecklingen i de moderna samhällena har förstärkt detta. En anledning till det, som den brittiske sociologen Anthony Giddens framhåller är de moderna samhällenas tilltagande ”institutionella reflexivitet” (Giddens, 1990). Det innebär att de moderna institutionerna rutinartat samlar in allt större mängder datamaterial som analyseras och bildar underlag för de beslut som fattas. För enskilda politiker blir det naturligtvis en omöjlighet att ha överblick över alla uppgifter som behöver beaktas för styret av ett land, eller ett län. Istället ankommer det på en allt mer professionaliserad och specialiserad förvaltningsapparat (exekutiven) att arbeta fram beslutsunderlag som bygger på analyser av insamlade data. Att lära känna hur förvaltningen är organiserad och fungerar kan i sig vara väl så komplicerat att sätta sig in i. Hur processen beslutsfattande sedan återspeglas i media och andra forum är ytterligare en fråga som komplicerar det hela ytterligare men den ska inte beaktas här. Istället rundas diskussionen av med en kort avslutande reflektion om Politikerakademin och rekommendation inför eventuell upprepning eller påbyggnad av utbildningen.

Politikerakademin har varit ett unikt initiativ från Norrbottens läns landsting att bedriva en ambitiöst upplagd utbildning för den nya generationens norrbottniska politiker och utveckla deras kompetens som politiker. Utvärderingen visar att målsättningarna med ökad kunskap och motivation bland deltagarna har uppfyllts. Inför en upprepning eller påbyggnad av utbildningen rekommenderas dock att initiativet i sig; att en politisk förvaltningsapparat bedriver utbildning av politiker som förväntas styra förvaltningen, tas med som ett inslag i utbildning och att deltagarna ges tillfälle att reflektera över och diskutera detta utifrån en demokratisk infallsvinkel.



## Referenser

Abrahamsson, Bengt, (1975), *Organisationsteori – om byråkrati, administration och självstyre*. Stockholm: AWE / GEBERS.

Giddens, Anthony, (1990), *The Consequences of Modernity*. Cambridge: Polity Press.

Luleå tekniska universitet, (2013), Utvärdering av projektet Politikerakademin (förslag på anbud).

Norrbottens läns landsting, (2013), Arbetsmaterial – Politikerakademin (Avdelningen för regional utveckling).

Weber, Max, (1983), *Ekonomi och samhälle – förståelsesociologins grunder 1. Ekonomi, samhällsordning och grupper*. Lund: Argos.

Weber, Max, (1987), *Ekonomi och samhälle – förståelsesociologins grunder 3. Politisk sociologi*. Lund: Argos.

Vedung, Evert, (2009), *Utvärdering i politik och förvaltning*. Lund: Studentlitteratur.

Bilaga 1.

## **Utvärderingsenkät för Politikerakademin**

I din hand håller du nu ett enkätformulär för utvärdering av Politikerakademin. Politikerakademin är en ambitiöst upplagd och unik utbildning som du haft möjlighet att delta i. Det har också inneburit en stor satsning för Norrbottens läns landsting att anordna och bedriva denna utbildning. Därför är det viktigt att utbildningen utvärderas och att deltagarnas erfarenheter samlas in och beaktas. Deltagarnas uppfattningar komma till användning i för liknande satsningar i framtiden, antingen av Norrbottens läns landsting eller av andra intressenter. Därför är det viktigt att Du fyller i utvärderingsformuläret, lägger det i det frankerade svarskuvertet och postar det helst så snabbt som möjligt. Eller senast fredag den 28 mars.

Jag som genomför utvärderingen heter Calle Hansson och arbetar som sociolog vid Luleå tekniska universitet. Jag vill betona att jag arbetar fristående från Politikerakademin styrgrupp och inte på något sätt medverkat i upplägget eller utformningen av Politikerakademin. Min uppgift är att genomföra en bedömning av hur Politikerakademin lyckats med sin kunskapsförmedling, målsättningen att medverka till att skapa ett långsiktigt politiskt engagemang och förstärka "unga politikere" vilja att anta politiska uppdrag. För det behöver jag din hjälp med att Du besvarar enkätfrågorna.

Trogen enkättraditionen har jag valt att inte fråga efter namn. Det är gruppens uppfattningar som jag är ute efter. Det insamlade materialet kommer att behandlas konfidentiellt och av mig enbart. Inga enskilda personer kommer att kunna spåras i den utvärderingsrapport som resultaten blir en del av. Trogen Politikerakademin upplägg frågar jag inte heller om partitillhörighet. Partimässiga synpunkter på Politikerakademin får således förmedlas på andra vägar än genom resultaten från denna enkät. Dock har jag valt att ta med andra så kallade "bakgrundsfrågor", t ex kön, ålder, civilstånd, sysselsättning och tidigare politisk erfarenhet. Viljan att delta aktivt i politiken sker ju inte oberoende av andra omständigheter och positioner i livet. Det är därför viktigt att efterfråga även sådana faktorer.

Enkätsvaren kommer att analyseras under april månad. Resultaten av utvärderingen kommer att rapporteras under juni månad. Jag hoppas att Du är villig att förmedla dina synpunkter för detta ändamål.

Tack på förhand. / Calle H

Och vill du meddela mig något utöver denna enkät så nås jag på telefonnummer 0920-491652 eller 070-2656607. Email: calle.hansson@ltu.se

1. Jag är kvinna / man (ange vilket)? \_\_\_\_\_

2. Vilken är din ålder? (kryssa för passande alternativ)

<input type="checkbox"/>	<input type="checkbox"/>	<input type="checkbox"/>	<input type="checkbox"/>
18-23 år	24-29 år	30-35 år	36-45 år

3. Vilket är ditt civilstånd? \_\_\_\_\_

4. Har du barn, i så fall hur många och i vilken ålder? \_\_\_\_\_

\_\_\_\_\_

5. Vilken är din ordinarie sysselsättning? (kryssa för passande alternativ)

<input type="checkbox"/>	<input type="checkbox"/>	<input type="checkbox"/>
Yrkesarbetande	Studerande	Annat

6. Hur länge har du varit medlem i ditt parti? \_\_\_\_\_

7. Har du något förtroendeuppdrag för ditt parti? I så fall ange vilket eller vilka:

\_\_\_\_\_

8. Har deltagandet i politikerakademin påverkat din vilja att anta politiska uppdrag?  
(kryssa i passande alternativ)

<input type="checkbox"/>	<input type="checkbox"/>	<input type="checkbox"/>	<input type="checkbox"/>	<input type="checkbox"/>
Ja, mycket mer villig	Ja, något mer villig	Ingen förändring	Blivit något mindre villig	Mycket mindre villig

9. Hur har deltagandet i politikerakademin påverkat din självförtroende till att inneha politiska uppdrag? (kryssa i passande alternativ)

<input type="checkbox"/>	<input type="checkbox"/>	<input type="checkbox"/>	<input type="checkbox"/>	<input type="checkbox"/>
Mycket ökat självförtroende	Något ökat självförtroende	Ingen förändring	Något minskat självförtroende	Mycket minskat självförtroende

10. Är du aktuell för nominering till höstens landstingsval? Ringa in passande svarsalternativ:

Ja                      Nej

11. Är du aktuell för nominering till något annat av höstens val? Ringa in passande svarsalternativ:

Ja                      Nej

Om ja, ange vilket: \_\_\_\_\_

12. Är du aktuell för något annat uppdrag inom ditt parti? Ringa in passande svarsalternativ:

Ja                      Nej

Om ja, ange vilket: \_\_\_\_\_

13. Har din vilja till *långsiktig* politiskt engagemang förändrats genom deltagandet i Politikerakademien? (kryssa i passande alternativ)

<input type="checkbox"/>	<input type="checkbox"/>	<input type="checkbox"/>	<input type="checkbox"/>	<input type="checkbox"/>
Kraftigt förstärkts	Något förstärkts	Ingen förändring	Något försvagats	Kraftigt försvagats

Med enkäten följer en redovisning av innehållet i Politikerakademins åtta träffar - Titta igenom den och besvara de frågor som rör innehållet. Kryssa för passande svarsalternativ

14. Vilken är din allmänna uppfattning om de föreläsningar som du deltagit på?

<input type="checkbox"/>	<input type="checkbox"/>	<input type="checkbox"/>	<input type="checkbox"/>	<input type="checkbox"/>
Mycket bra	Bra	Varken bra eller dåliga	Dåliga	Mycket dåliga

15. Här kan du skriva ner de tre bästa föreläsningarna som du varit med på:

---

---

---

16. Här kan du skriva ner de tre sämsta föreläsningarna som du varit med på:

---

---

---

17. Vilken är din allmänna uppfattning om programpunkten "Dialog" (runt borden)

Mycket bra	Bra	Varken bra eller dålig	Dålig	Mycket dålig

18. Vilken är din allmänna uppfattning om programpunkten "Praktiker reflekterar", dvs gruppledarna i respektive fullmäktigeparti?

Mycket bra	Bra	Ibland bra, ibland dålig	Dålig	Mycket dålig

19. Vilken är din allmänna uppfattning om de hemuppgifter som givits?

Mycket bra	Bra	Ibland bra, ibland dåliga	Dåliga	Mycket dåliga

20. Hur tycker du att kontakten med partiets landstingspolitiker fungerat under Politikerakademins utbildning?

Mycket bra	Bra	Ibland bra, ibland dåligt	Dåligt	Mycket dåligt

21. Hur tycker du att processledarna klarat av sina uppgifter med att skapa dialog och engagemang bland deltagarna?

Mycket bra	Bra	Ibland bra, ibland dåligt	Dåligt	Mycket dåligt

22. Politikerakademins lärande har haft som målsättning att bygga på "dialog och lyhördhet". Har detta präglat utbildningen?

Ja, i stor utsträckning	Ja, i viss utsträckning	Ibland, ibland inte	Nej, i för låg utsträckning	Nej, inte alls

23. Har utbildningen klargjort rollfördelningen mellan politiker och tjänstemän inom den politiska förvaltningen?

Ja, med stor tydlighet	Ja, tillräckligt	Ingen uppfattning	Nej, inte tillräckligt tydligt	Nej, inte alls

24. Har din kunskapsnivå om den de generella dragen i det politiska styrsystemet förändrats genom deltagande i Politikerakademien?

Ja, stor förbättring	Ja, viss förbättring	Nej, inte alls	Vet inte

25. Har din kunskapsnivå om landstinget som politisk förvaltning förändrats genom deltagandet i Politikerakademien?

Ja, stor förbättring	Ja, viss förbättring	Nej, inte alls	Vet inte

26. Har din kunskapsnivå om politikens villkor förändrats genom deltagandet i Politikerakademien?

Ja, stor förbättring	Ja, viss förbättring	Nej, inte alls	Vet inte

27. Har din allmänna kunskapsnivå om samhälle och politik förändrats genom deltagande i Politikerakademien?

Ja, stor förbättring	Ja, viss förbättring	Nej, inte alls	Vet inte

28. Vid hur många av politikerakademins åtta träffar har du deltagit (studieresan till Stockholm ska ej räknas in)?

---

29. Av vilken eller vilka anledningar har du inte kunnat delta vid någon eller några av Politikerakademins träffar?

---

---

---

30. Vilket är din allmänna inställning till att landstinget ordnat en utbildning som Politikerakademien?

Mycket positiv	Positiv	Varken positiv eller negativ	Negativ	Mycket negativ

31. Vilken är din uppfattning om att få träffa företrädare för andra politiska partier som i första hand studiekamrater och inte som motståndare?

Mycket positiv	Positiv	Varken positiv eller negativ	Negativ	Mycket negativ

32. Vilken är din uppfattning om att träffa partivänner som deltagare i Politikerakademin?

Mycket positiv	Positiv	Varken positiv eller negativ	Negativ	Mycket negativ

33. Anser du att Norrbottens läns landsting borde upprepa Politikerakademin igen?  
Ringa in passande svarsalternativ:

Ja                      Nej

34. Om Politikerakademin skulle ges igen, vilka förändringar skulle du då vilja se?

---

---

35. Vill du se en Politikerakademin steg 2, d v s en fortsättningskurs på den som du just genomgått.

Ja	Kanske	Nej

36. Till deltagarna på studieresan till Stockholm: Vad har detta inslag tillfört Politikerakademin som utbildning?

---

---

---

37. Fria kommentarer. Om kommentarerna gäller någon av frågorna som ställts så ange gärna frågenumret (fortsätt på baksidan om inte utrymmet räcker till)

---

---

## Bilaga 2. Kommentarer om förändringar av Politikerakademin

1. Ej helger; arvode.
2. "Bra som det är; mindre dagis"
3. Mycket bättre gällande värdegrund(genus, mångfald etc); bättre pedagogiskt upplägg, mer workshops, tid för dialog.
4. Tycker allt var bra.
5. Mer dialoger. Kanske gruppuppgifter att arbeta kring. Inga hemuppgifter.
6. Inga hemläxor, inga "rundabordsamtal". Låt oss lära av proffs gnm bra föreläsningar, bra studiebesök och utöka sthlm-delen med någon dag.
7. Inte så överjobbat! Halvera budgeten.
8. Mer hemläxor i den teoretiska delen och större fokus på den politiska praktiken. Det konkreta under träffarna. Bjud in representant från t ex Rummet.
9. Inga.
10. Fler studiebesök. Hur funkar det praktiskt!
11. Andra processledare.
12. Mer möjlighet till diskussioner, tidigare studiebesök, - det lättade upp stämningen mellan oss deltagare.
13. Kan inte komma på några så här på rak arm
14. Gärna övningar att prata inför folk; mediaträning.
15. Bra upplägg, ser inget behov av förändringar.
16. Studieresan med förlorad arbetsinkomst, d v s ersättning från respektive parti, 2 dagar.
17. Två istället för en dag. Börja med studieresan.
18. Någon vecka till emellan träffarna.
19. Större engagemang från partierna.
20. "Behåll Simon Matti".
19. Vet ej.
20. Att man ställer krav på partierna att skicka intresserade personer, många av deltagarna är helt olämpliga som politiker.
21. Fördjupning i retorik och kommunikation, MR-frågor. Max en processledare för att skapa engagemang bland deltagarna.
22. Mer spets och mindre bredd.
23. Inga.



### Bilaga 3 Kommentarer om studieresan till Stockholm

1. Rekreation
2. Mycket. Förståelse och medvetenhet på ett annat plan, nätverk, insyn och intryck som inte går att få i en teorisal i Luleå,
3. Massor - hade varit roligt att göra i ett ännu tidigare skede eftersom man lär känna varandra och får en stor inblick i heltidspolitikeruppdraget.
4. Lite dåligt planerat. Kunde varit bättre.
5. Morot
6. Inblick i vad det innebär att ställa upp på riksdagslistan.
7. Mycket bra. Även om jag varit på riksdagen och SKL flera gånger tidigare var det mycket intressant och givande.
8. Studieresan gav en inspiration för att jobba även mer aktivt som politiker
  
9. Visat en del av hur det vi teoretiskt har pratat om preciseras. Inspiration när man fick se politikernas verklighet.
10. Att man fått en insikt i det praktiska planet i Riksdagen och Sveriges kommuner och landsting.
11. Intressant att vara närvarande vid EU-nämnd, lyssna se hur det går till. Frågestund plus att träffa norrbottniska rikspolitiker. Riks är inte främmande längre. SVT var också mycket bra. Superbra studieresa!!! Tack.
12. Bra komplement till de teoretiska inslagen, att faktiskt få besöka riksdagen, EU-nämnden, SKL etc.
  
13. Skapat större förståelse för hur allt fungerar när man är på plats och ser med egna ögon.
14. "Massor!"
15. En intressant studieresa där man fått se riksdagen och SKL samt SVT med egna ögon plus ett mycket trevligt slut på utbildningen (hoppas dock på en fortsättning i steg 2).
16. Betydligt större klarhet i hur riksdag och regering fungerar, utskott.
17. En bra avrundning och en ihopknytning av "säcken".
  
18. Bra med Fridolon, många deltagare som är respektlösa\* mot föredragare vilket störde mig. Bra träff Norrb ledamöter. SKL mycket bra.  
\*kommer sent, knappar på dator/telefon, går omkring, ställer inte telefonen på ljudlöst, pratar högt, går iväg från föreläsning. Mycket dåligt av deltagarna.
  
19. Mycket stor ökning för intresset att sitta i riksdagen.
20. En stolthet i hur vår "lilla" roll spelar in i demokratiska Sverige.

#### Bilaga 4. Fria kommentarer

1. Negativt att studieresan ej funkar för ensamstående föräldrar pga ingen ersättning. Skulle önskat större mångfald i ämnen, föreläsare, processledare. Dåligt pedagogiskt upplägg på många av föreläsarna. Bra med många av föreläsarna och ämnena. Positivt initiativ överlag. Hade önskat mer BD-perspektiv. Glad att få ha varot med även om mycket kan förbättras.
  
2. Jättebra utbildning. Jag har fått självförtroende att ställa upp på uppdrag och kunskaå att säga ifrån om något inte går rätt till.
  
3. Stort tack för Politikerakademin!
  
4. Fler eller tidigare studiebesök. Det gjorde att vi i gruppen började prata mer. Den lätthet att prata med varandra hade varit bra "runt borden".
5. Jag tycker att utbildningen varit mycket bra. Och jag ser gärna en vidareutbildning.
6. Studieresan kunde ha varit anpassad så man fick lite andrum, kaffe och kisspauser mellan de olika ställena. Ett kort toabesök gjorde att man i princip kom för sent.
7. Vid årets regionårsmöte blev jag invald som sekreterare i regionstyrelsen, samt ersättare i förtroenderådet. Tog även steget att ställa mig på riksdagslistan. I början av 2013 hade jag bara för avsikt att verka lokalt i kommunen. Men det är så intressant så det blev lite mer. Tack för en bra kurs som gett mihg många pusselbitar jag saknade.
  
8. Tema fanns på de två sista träffarna. Skulle ha funnits på alla och en röd tråd.
  
9. En mycket bra kurs som jag hoppas att vi fortsätter med och att andra landsting tar efter.
  
10. Om det blir en steg 2, lägg dessa träffar på lördag-söndag med övernattnig. Då finns det tillfälle till mer "avslappnade" samtal över partigränserna.